



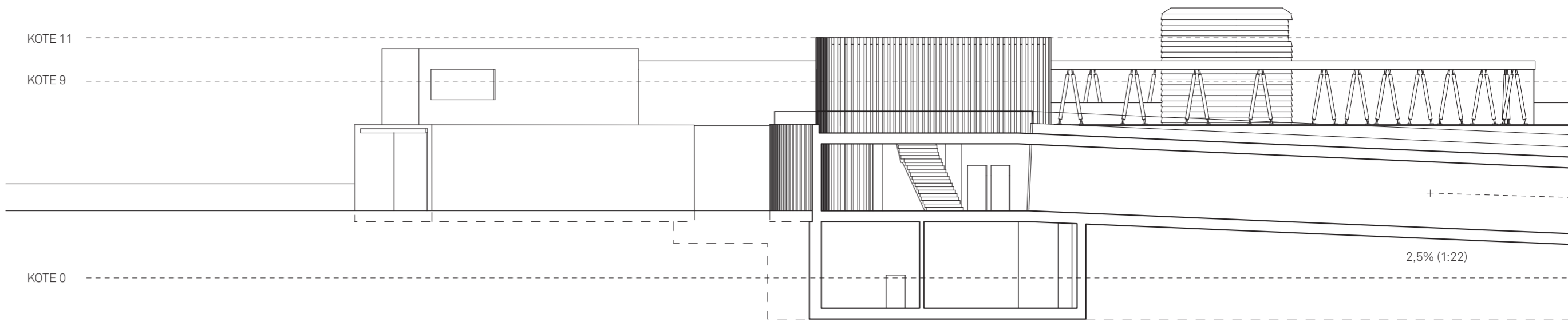
omtanke for stedet

Prosjektets overordnede ambisjon er å skape en bygning som tilpasser seg og inngår i dialog med stedet, havet og historien. Det tilstebes en enkelhet i materialer og utforming, og gjennom plassering og tilpasning til eksisterende byggehøyder forsterkes eksisterende miljø og karakter med molo, naust og småbåthavn. Videre nedbrytes massen og det oppstå nisjer og mellomrom til opphold, som ytterligere forsterker fletningen mellom det flate kant-landskapet og arkitekturen til én helhet. Dette utgjør sammen med takflaten offentlige sosiale rom med utsikt utover havet, som fritt kan inntas også utenfor museets åpningstider.

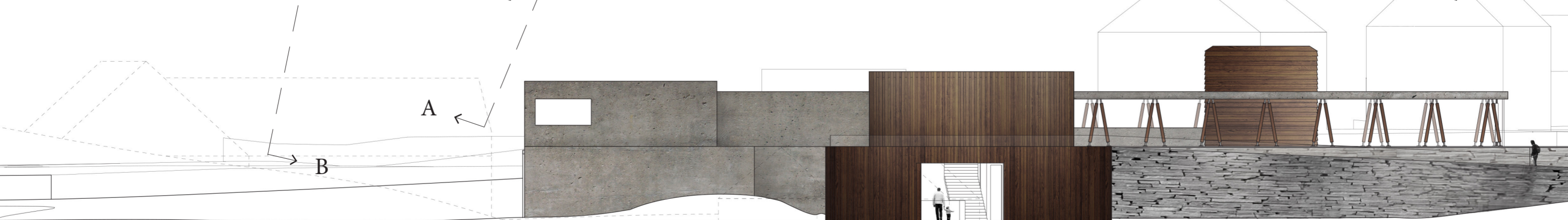
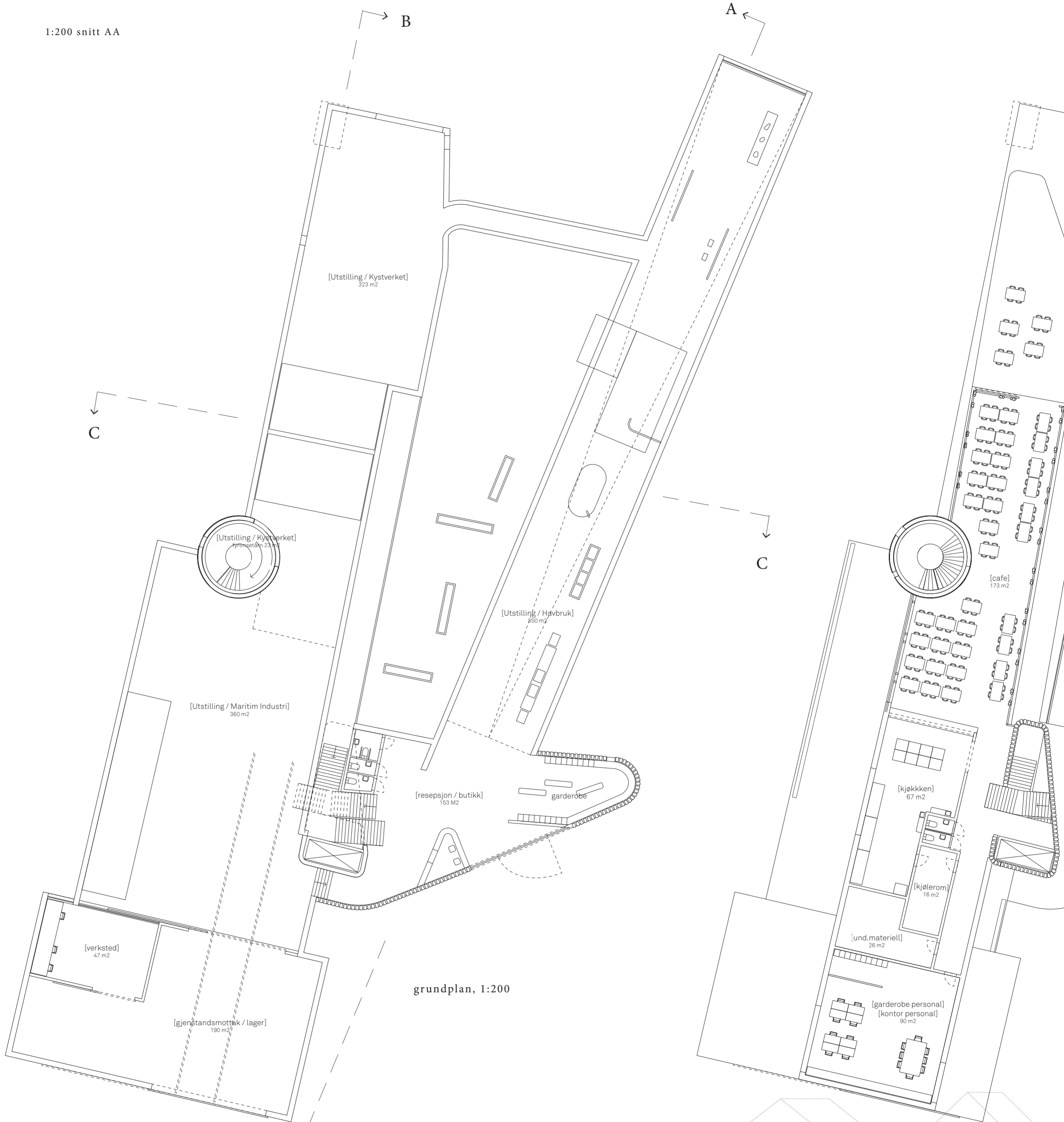
Deler av bygningen skjæres ned i klippelandskapet, hvor det oppnås høye flexible utstillingsrom, karakteristiske auditorie- og møterom og en direkte visuell forbindelse til vannet og horisonten. Det fjernede skifer-materiale tenkes gjenbrukt som byggemateriale til deler av bygningen – både som ytter- og innerbekledning, for eksempel i auditoriet hvor effekten av å befinne seg i klippens indre forsterkes. Landskaps-rampen (over havbruksdelen) forsterker den uklare grensen mellom landskapet, bygningen og utstilling, samtidig som langstrakte strukturer i binder bygningen sammen med landskapet og ytterligere underinndeler rom til opphold. Det brukes lokale materialer og byggetektoniske prinsipper fra maritim historie, som blankpolert mørkt treverk, industrielle skinnesystemer (lager/utstilling mariti industri) – og deler i rå betong.

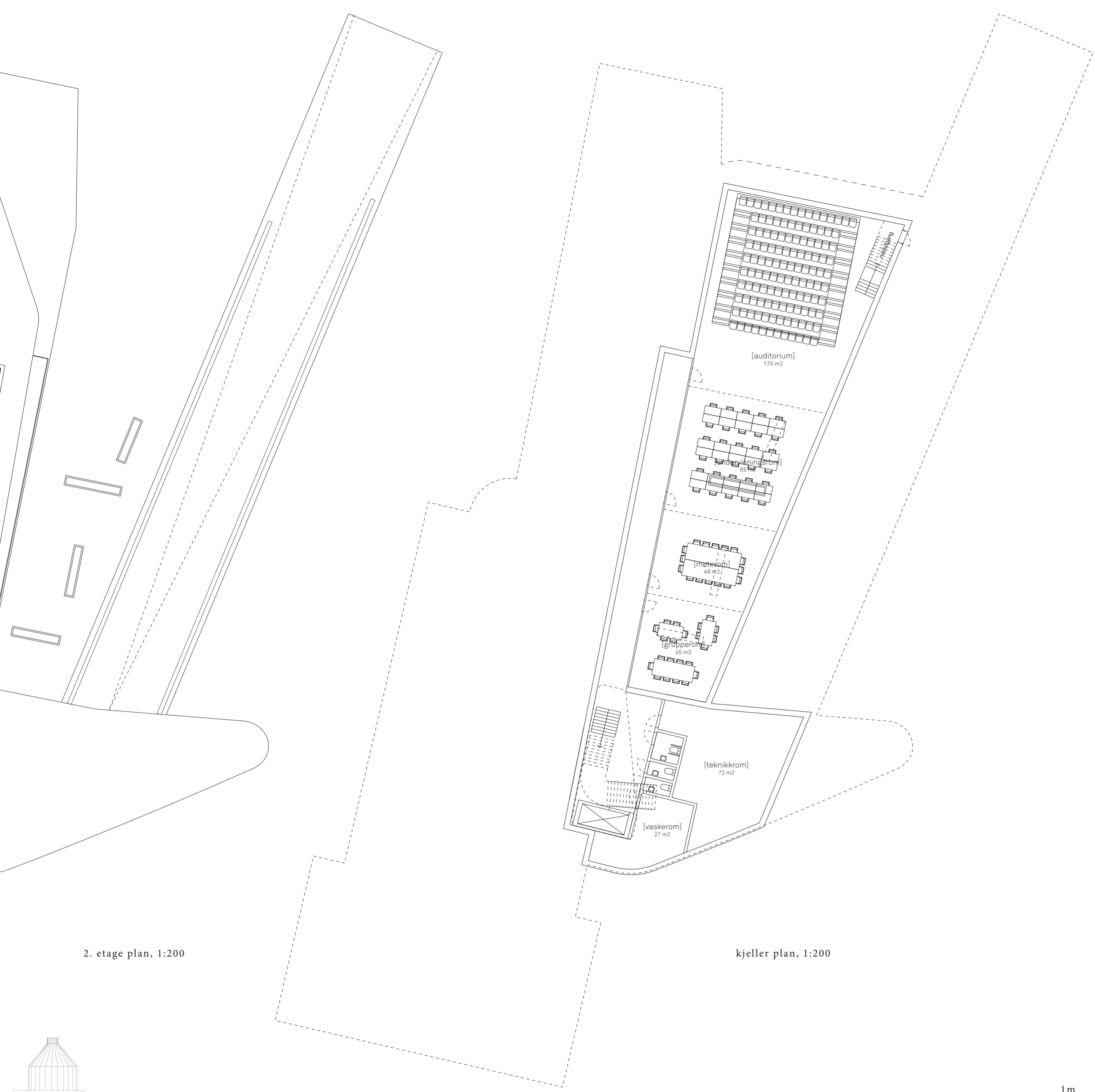
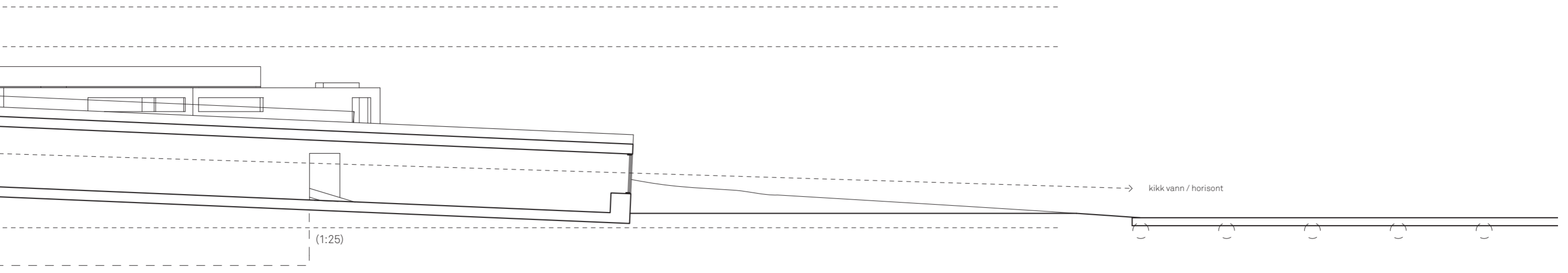
Navigasjon mellom sted, hav og historie





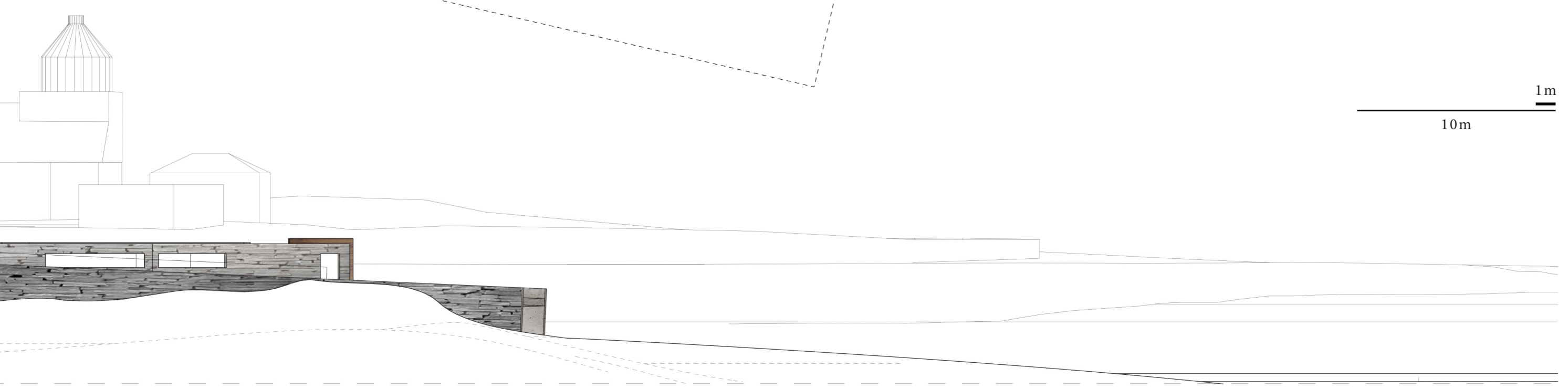
1:200 snitt AA

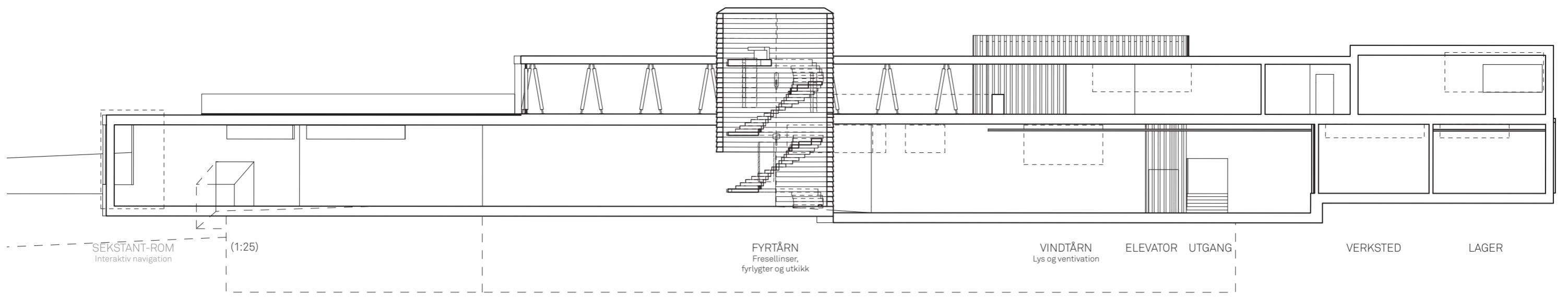




2. etage plan, 1:200

kjeller plan, 1:200

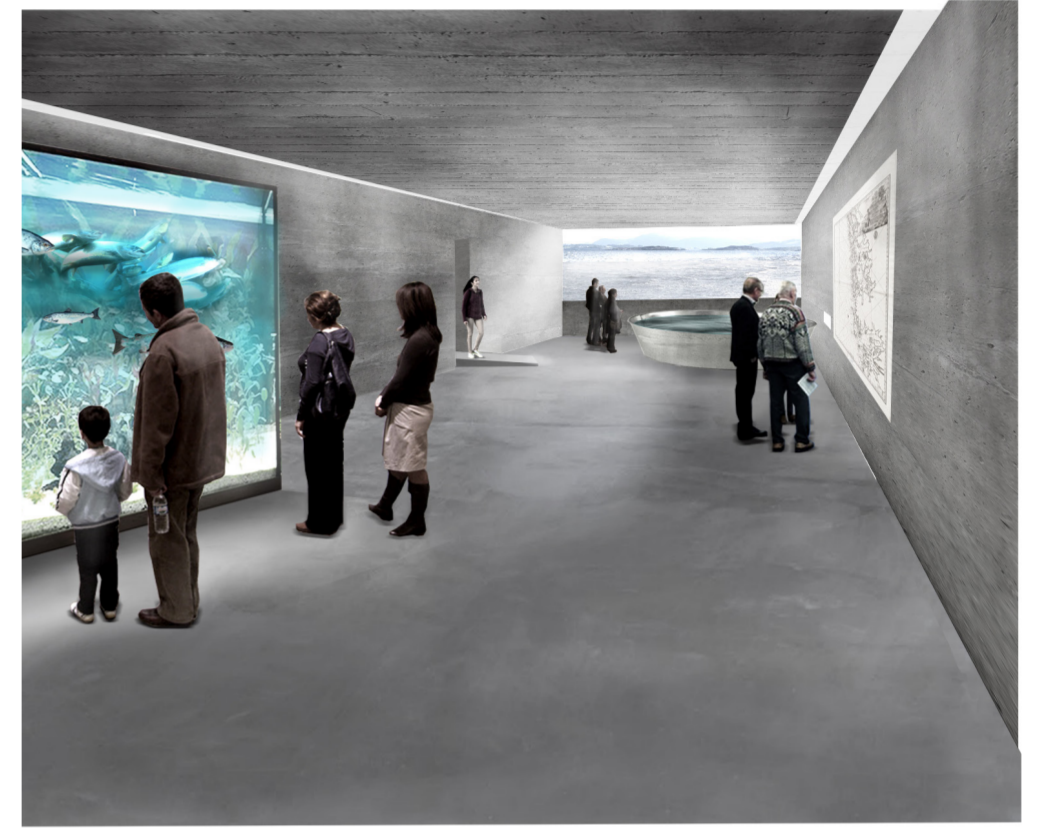




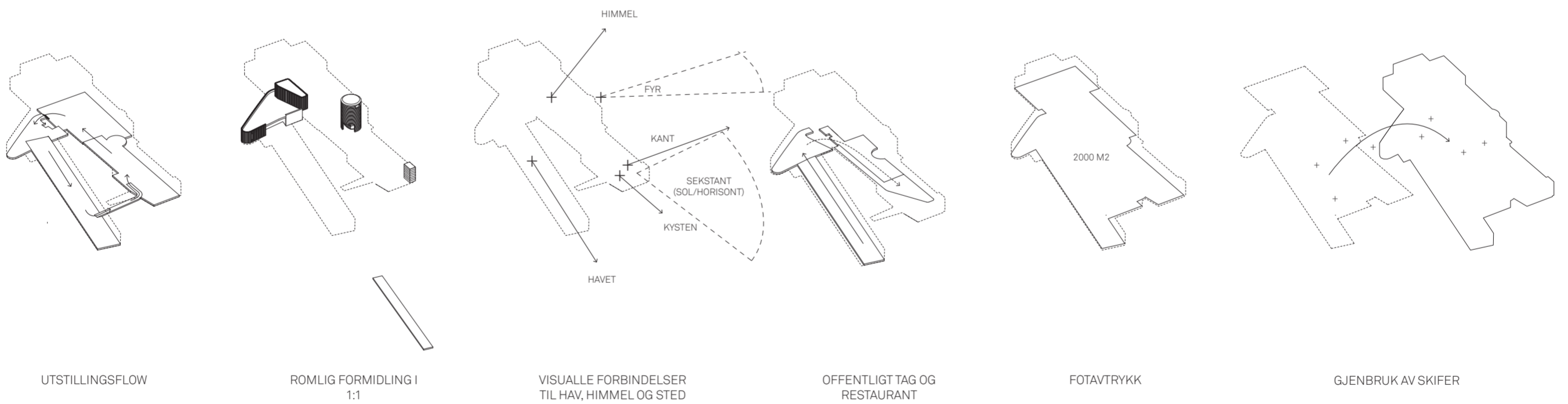
1:200 snitt BB



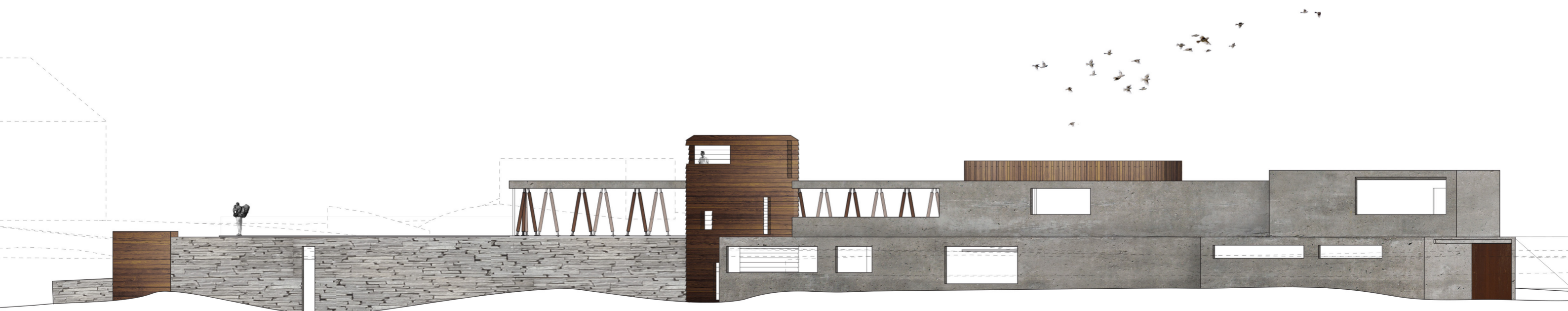
auditoriet:
den innerste flexible veggen mellom auditoriet og undervisningsrommet er åpnet for å fasilitere et større arrangement



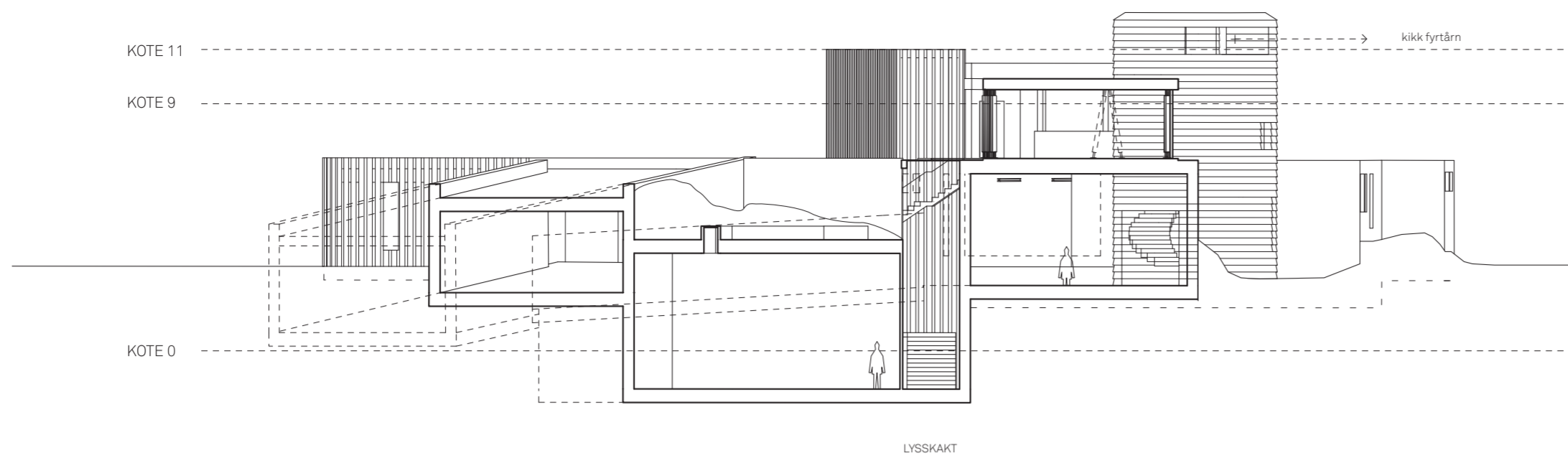
havbruk utstilling:
den langstrakte utstillingsfløyen er lett å innrede, og med sitt enkle uttrykk kommer utstillingsgjenstandene og utsikten i fokus



prinsipper



1:200 fasade vest



1:200 snitt CC

LYSSKAKT



maritim industri utstilling:

den råe maritime arbeidshall forbindes til verkstedet og lager/ankomstmottak via skinnesystem, samt en visuell kontakt mellom utstillingsdelen og verksteddelen

utstillingens tre deler / 1:1 romlige utstillingsapparater

Utstillingene sees på som tre separate, relaterte deler med forskjelligartet romlig uttrykk, med et tydelig bevegelsesforløp. I tilknytning til de tre utstillingsområder er det utviklet noen særlige romlige utstillingsmodeller, som fungerer som 1:1 utstillingsapparater som formidler en direkte romlig/sanslig opplevelse, og skaper unike interaktive læringsopplevelser. Eksempler på dette er sekstant-hjørnet, fyrlys-tårnet, etc.

romforløp:

- 1) Først introduseres man for HAVBRUKS-utstillingen, hvor man føres nedover i landskapet via helningen på rommet – som man nærmer seg havet åpnes horisonten opp. Denne utstillingen knytter seg tematisk til kafeen gjennom serveringen av lokal-produsert sjømat.
- 2) Videre ledes man til KYSTVERKS-utstillingen, hvor en av innstallasjonene er sekstanten som fysisk formidler sammenhengen

mellom navigasjonsapparatet, havet og rommet i en romlig opplevelse. Man beveger seg videre mellom de to rom – dag/natt situasjonen av havlandet. Utstillingen avsluttes med et besøk i fyrlys-tårnet som visuelt binder museet sammen med fyret og den nye fyrlys, og ytterligere formidler lyseffekter av lys brutt gjennom paneler av fresnell/fyrtårnslinser inkorporert i tårnbekledningen.

- 3) Fyrlys-tårnet fungerer som et hengsel til den siste delen som er MARITIM INDUSTRI-utstillingen. Her utnyttes estetikken fra den råe maritime arbeidshall, hvor denne delen fysisk forbindes til land (verksted og lager) via skinnesystemer – som praktisk forenkler forflytningen av utstillings-elementene. Det er også en visuell forbindelse mellom utstillingsdelen og verksteddelen.

Målsetningen til prosjektet er å skape opplevelsen av én sammensmeltet helhet av natur og kultur - hvor historien, stedet og havet bindes sammen i tid og rom.

