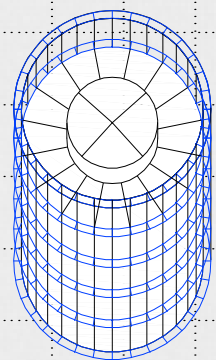
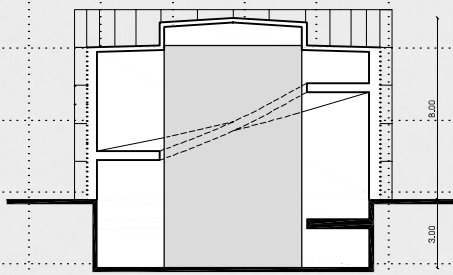
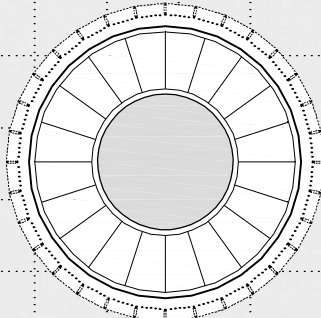
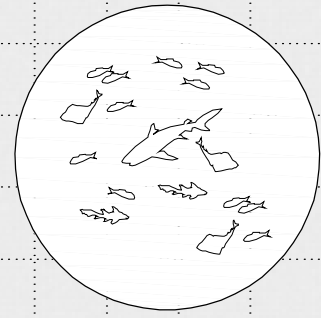




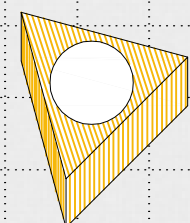
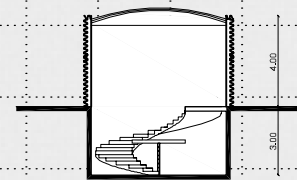
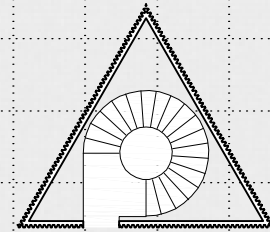
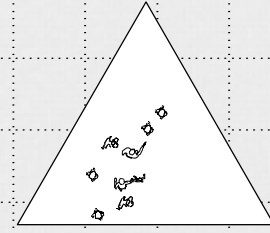
# ATLAS

Programmatise og typologise fordeling

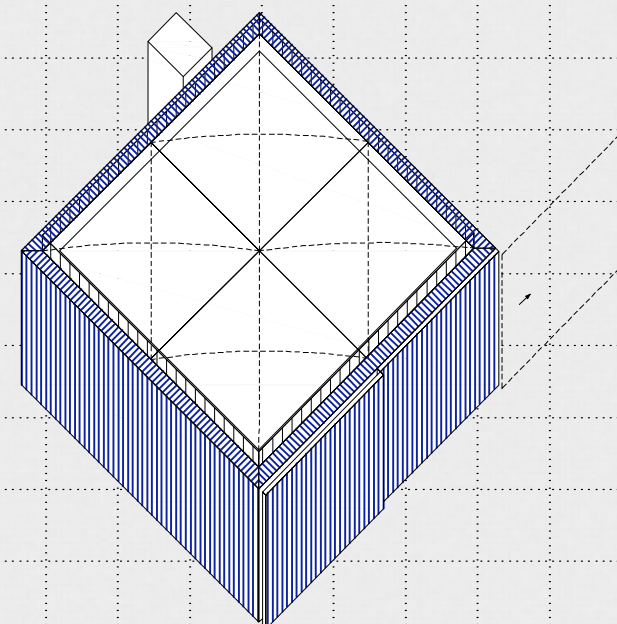
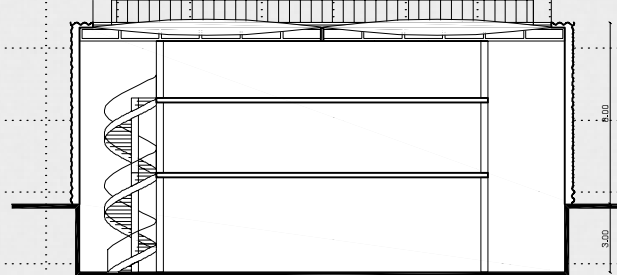
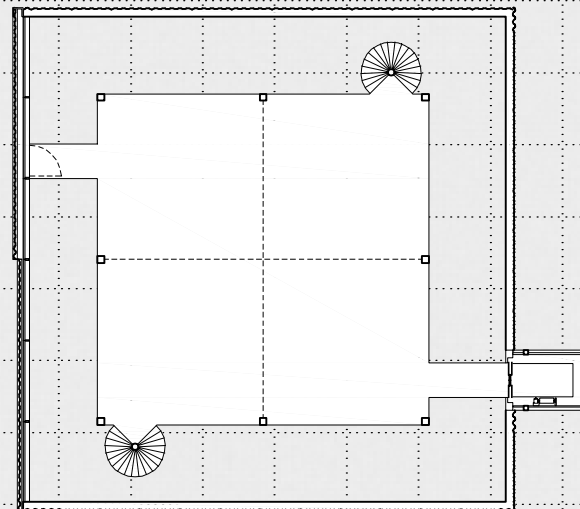
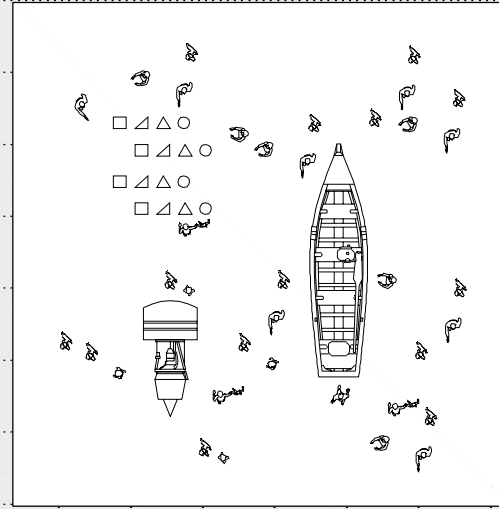
I. AKVARIUM



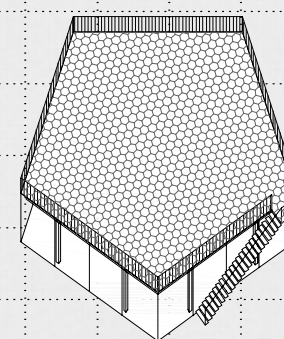
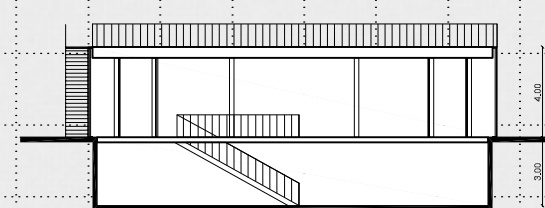
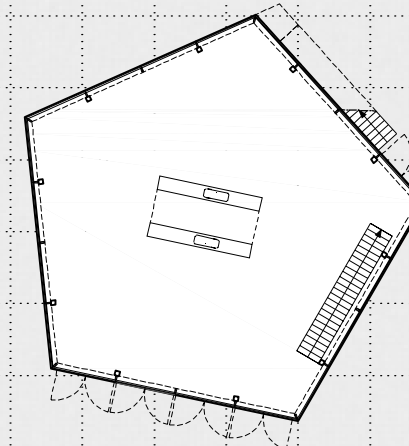
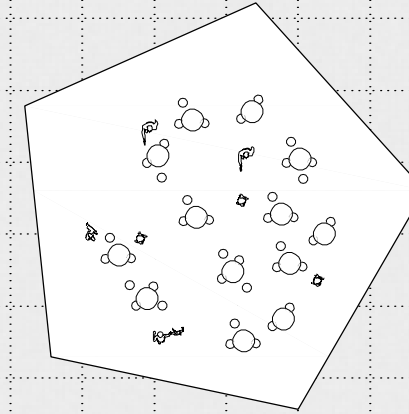
II. RECEPTION  
BUTIK



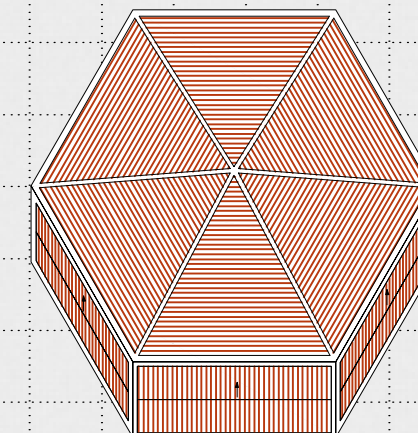
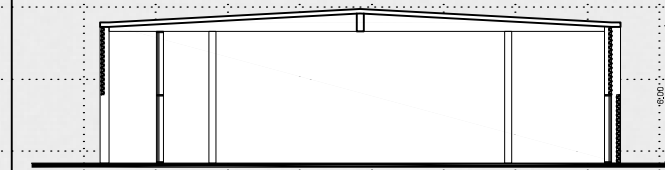
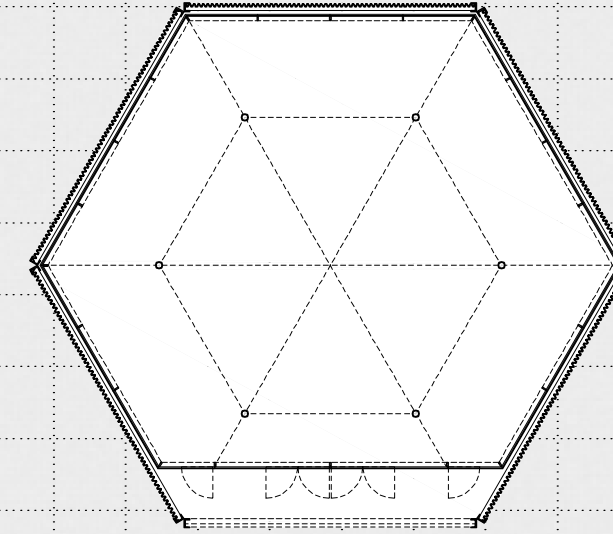
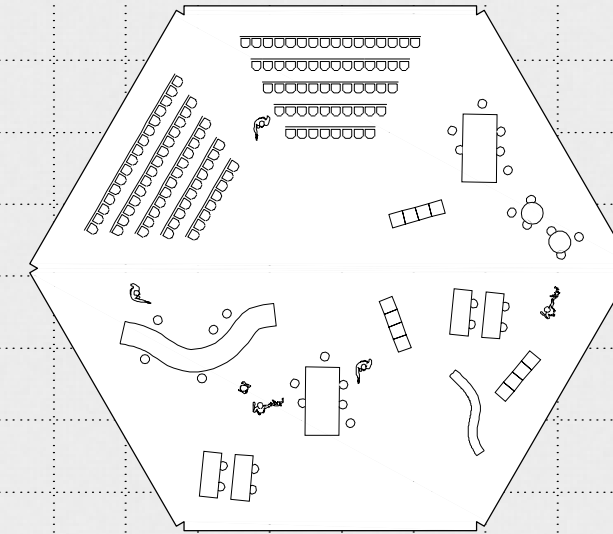
III. UDSILLINGS LOKALER



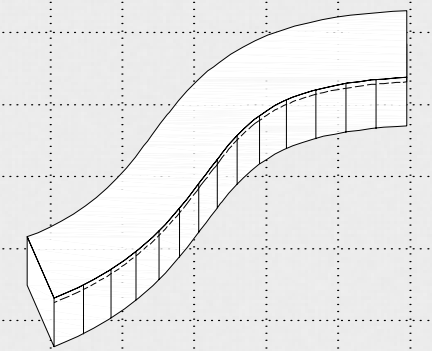
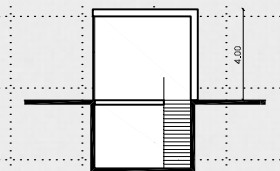
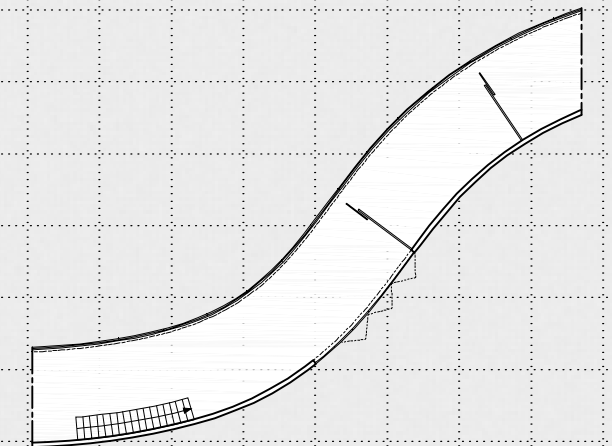
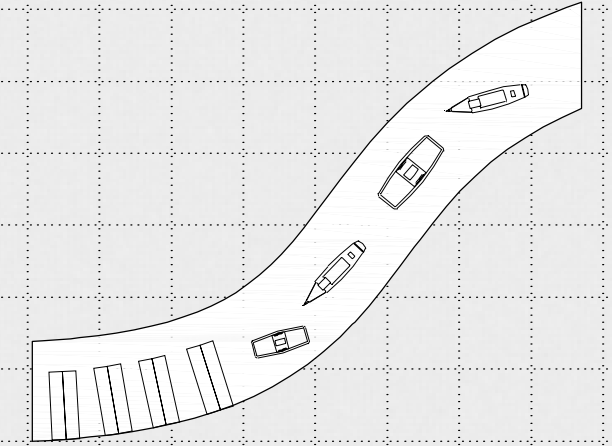
IV. CAFE  
KOKKEN  
GADEROBE / TOILET  
VASHERUM



V. AUDITORIUM  
UNDERVISNINGSRUM  
GRUPPERUM  
MØDERUM



VI. KONTOR  
VÆRKSTED  
GENSTANDSMODTAG / LAGER  
TEKNISKRUM  
UNDERVISNINGSMATERIALE



PROGRAM

PLAN

SUIT

AKSONOMETRIE

PROGRAM

PLAN

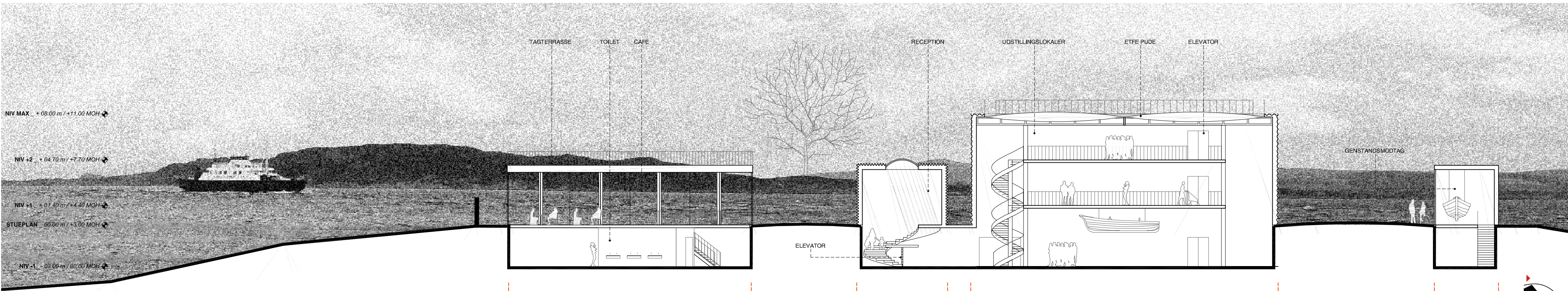
SUIT

AKSONOMETRIE

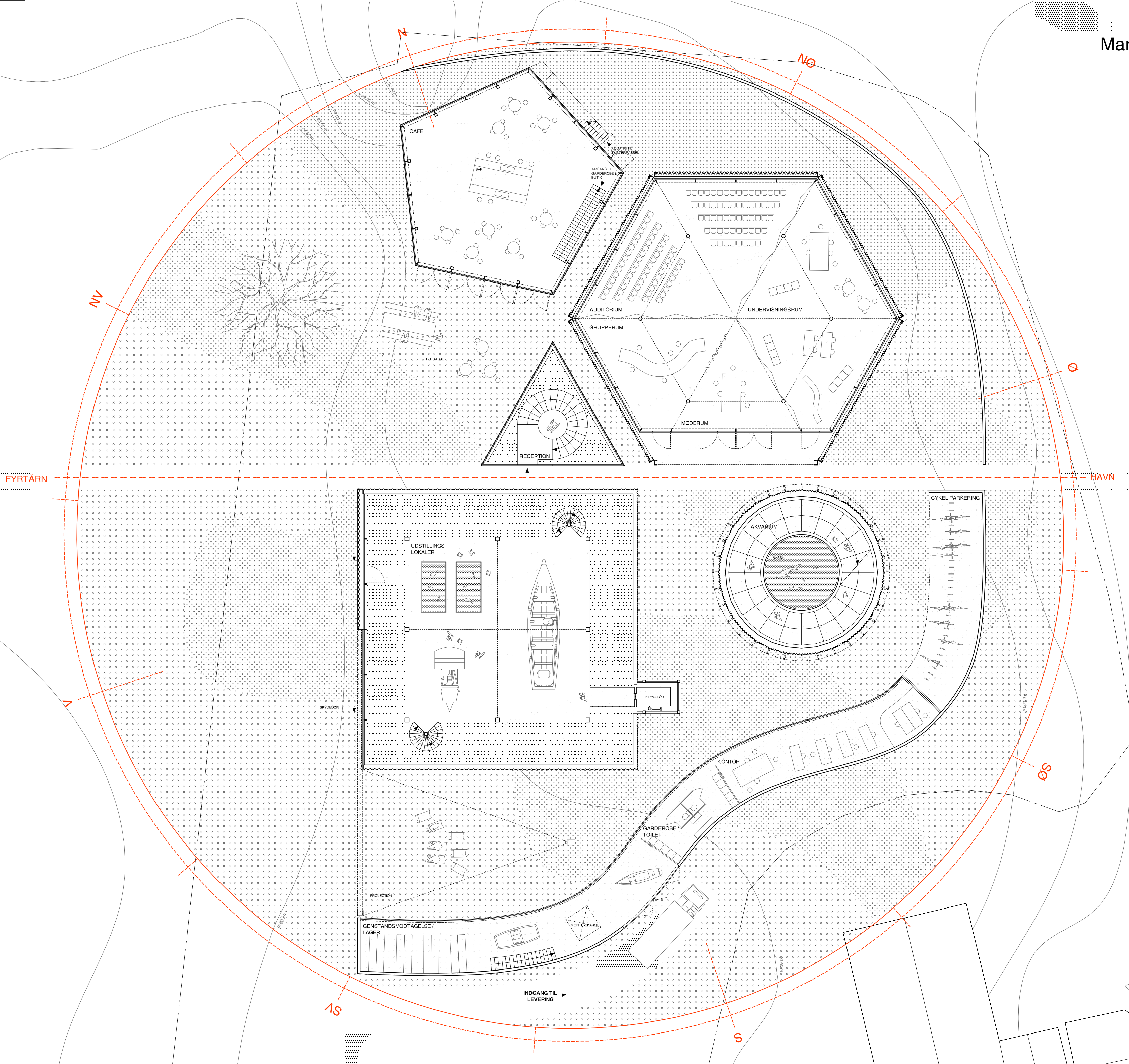




Lufffoto

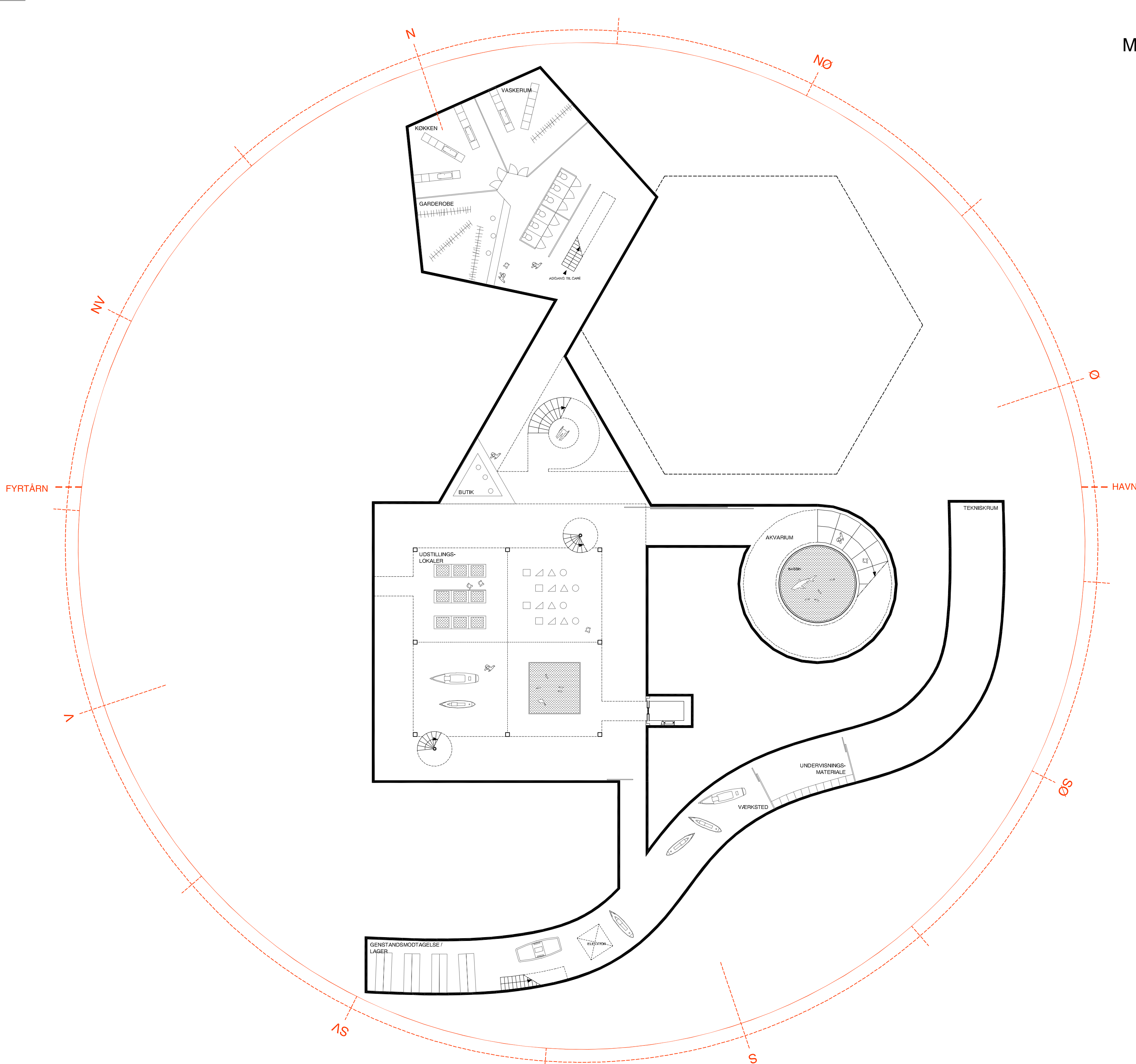






I.	AKVARIUM	240 m <sup>2</sup>
II.	RECEPTION BUTIK	40 m <sup>2</sup> 10 m <sup>2</sup>
III.	UDSTILLINGS LOKALER	950 m <sup>2</sup>
IV.	CAFÉ KØKKEN GARDEROBE TOILET VASHERUM	200 m <sup>2</sup> 50 m <sup>2</sup> 50 m <sup>2</sup> 10 m <sup>2</sup> 50 m <sup>2</sup>
V.	AUDITORIUM UNDERSVINGSRUM GRUPPERUM MODERUM	180 m <sup>2</sup> 120 m <sup>2</sup> 60 m <sup>2</sup> 50 m <sup>2</sup>
VI.	KONTOR GARDEROBE / TOILET GENSTANDSMODTAG/LAGER VÆRKSTED TEKNISKRUM UNDERSVINGS MATERIALE CYKEL PARKERING	70 m <sup>2</sup> 30 m <sup>2</sup> 200 m <sup>2</sup> 50 m <sup>2</sup> 100 m <sup>2</sup> 30 m <sup>2</sup> 60 m <sup>2</sup>



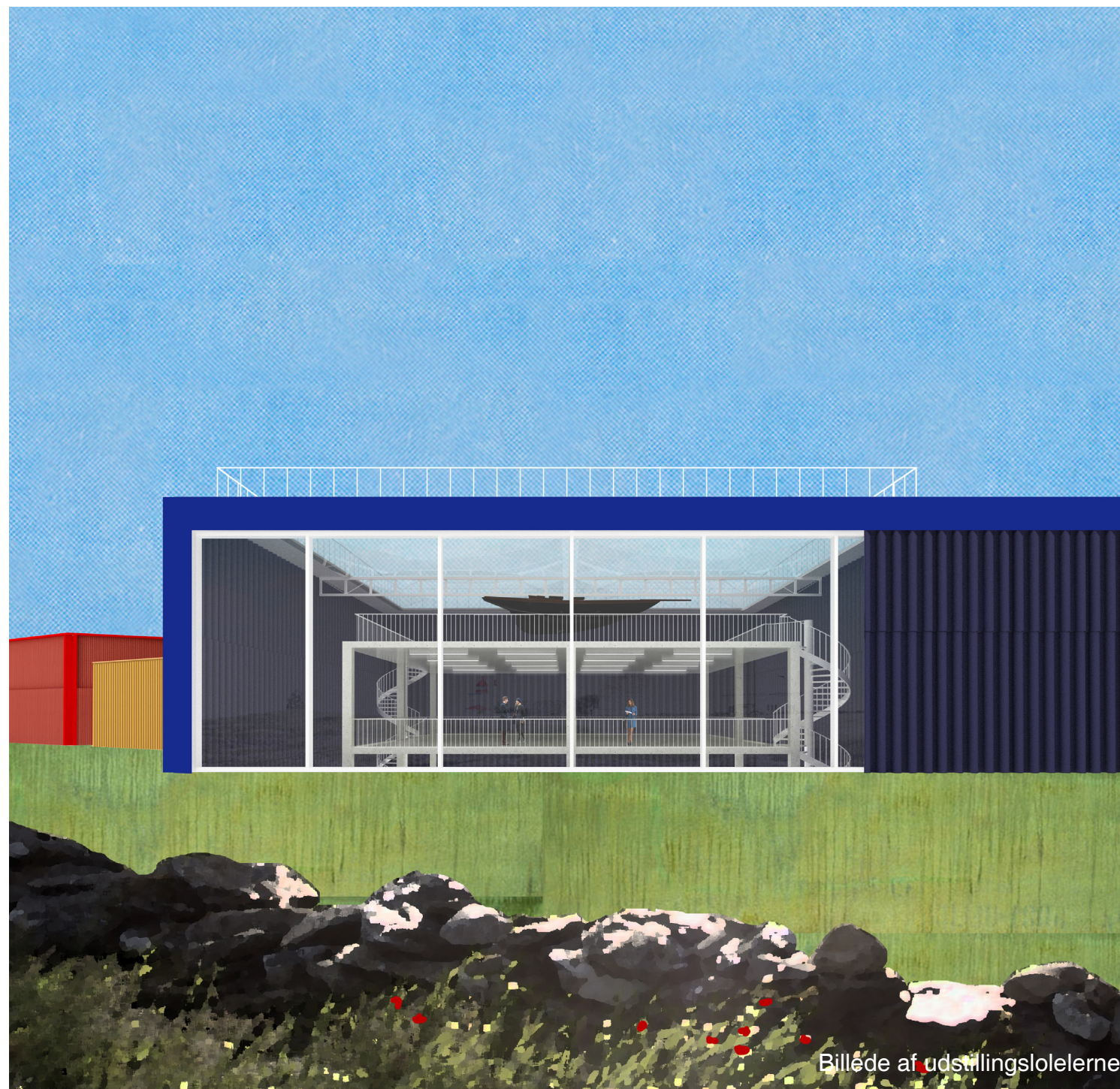


I.	AKVARIUM	240 m <sup>2</sup>
II.	RECEPTION BUTIK	40 m <sup>2</sup> 10 m <sup>2</sup>
III.	UDSTILLINGS LOKALER	950 m <sup>2</sup>
IV.	CAFÉ KØKKEN GARDEROBE TOILET VASHERUM	200 m <sup>2</sup> 50 m <sup>2</sup> 50 m <sup>2</sup> 10 m <sup>2</sup> 50 m <sup>2</sup>
V.	AUDITORIUM UNDERVISNINGSRUM GRUPPERUM MØDERUM	180 m <sup>2</sup> 120 m <sup>2</sup> 60 m <sup>2</sup> 50 m <sup>2</sup>
VI.	KONTOR GARDEROBE / TOILET GENSTANDSMODTAG/LAGER VÆRKSTED TEKNISKRUM UNDERVISNINGSMATERIALE CYKEL PARKERING	70 m <sup>2</sup> 30 m <sup>2</sup> 200 m <sup>2</sup> 50 m <sup>2</sup> 100 m <sup>2</sup> 30 m <sup>2</sup> 60 m <sup>2</sup>



Indskrevet på Tungvågen, et sted som er attraktivt, men som desværre mangler aktivitet, skal det nye maritime videnscenter have kapaciteten til at tiltrække og fremkalde aktivitet. Desuden skal det maritime videnscenter agere som generator for projekter og som generator for byen. Projektet skal skabe et sted som ikke er fastlåst, skabe åbne rum og skal være udfordrende i sin rumlige udformning så vel som i sin pædagogik. Det maritime videnscenter som værende en eksperimenterende bygning, men også som ramme om videnskabelige eksperimenter, vil udskifte de to eksisterende bygninger på grunden og give stedet et ansigtsløft.

Et offentligt rum skal i dag være i stand til at kunne udvide sig, til at være bindeled mellem tit meget fastlåste funktioner og programmer, og være ramme for at folk kan mødes, debattere, og udveksle viden. Et offentligt rum skal derfor indeholde en fleksibilitet som gør den i stand til at modtage alle disse aktiviteter og på sammen tid være i stand til at tilpasse sig. Tungvågen giver en autentisk ramme med sit velbevarede landskab, sin havn, sin mole, og sine små samlinger af huse. Stedet stiller derfor også spørgsmålet om, hvordan man kan bebygge det, og hvordan konteksten kan optage de forskellige skalaspring der ligger i et maritimt videnscenter, som har et komplekst rumprogram. Med disse observationer af konteksten som udgangspunkt, og med en omhyggelig undersøgelse af videnscenterets rumlige program, opstod lysten til at skabe et sted, hvor museumsgæsterne kunne blive budt velkommen i et indrammet rum, som genspejler de rumlige karakteristika der kendetegner Tungvågen. Hovedtanken er derfor at skabe et videnscenter, som ikke bare består af én bygning, men som er en samling af bygninger. Centeret vil på den måde fremstå som et ekstraordinært sted med en smuk og poetisk atmosfære, og hvor det er de forskellige programmer, der definerer rummene. Videnscenteret efterligner på den



Billede af udstillingsloleterne

måde konteksten ved at udforme sig som selvstændige bygninger, som derved giver luft, åbner op, forbinder og skaber et samlet arkitektonisk sprog. Centerets intelligente udformning giver Tungvågen sin identitet og et nyt billede, uden at det er nødvendigt at skabe en demonstrativ arkitektur.

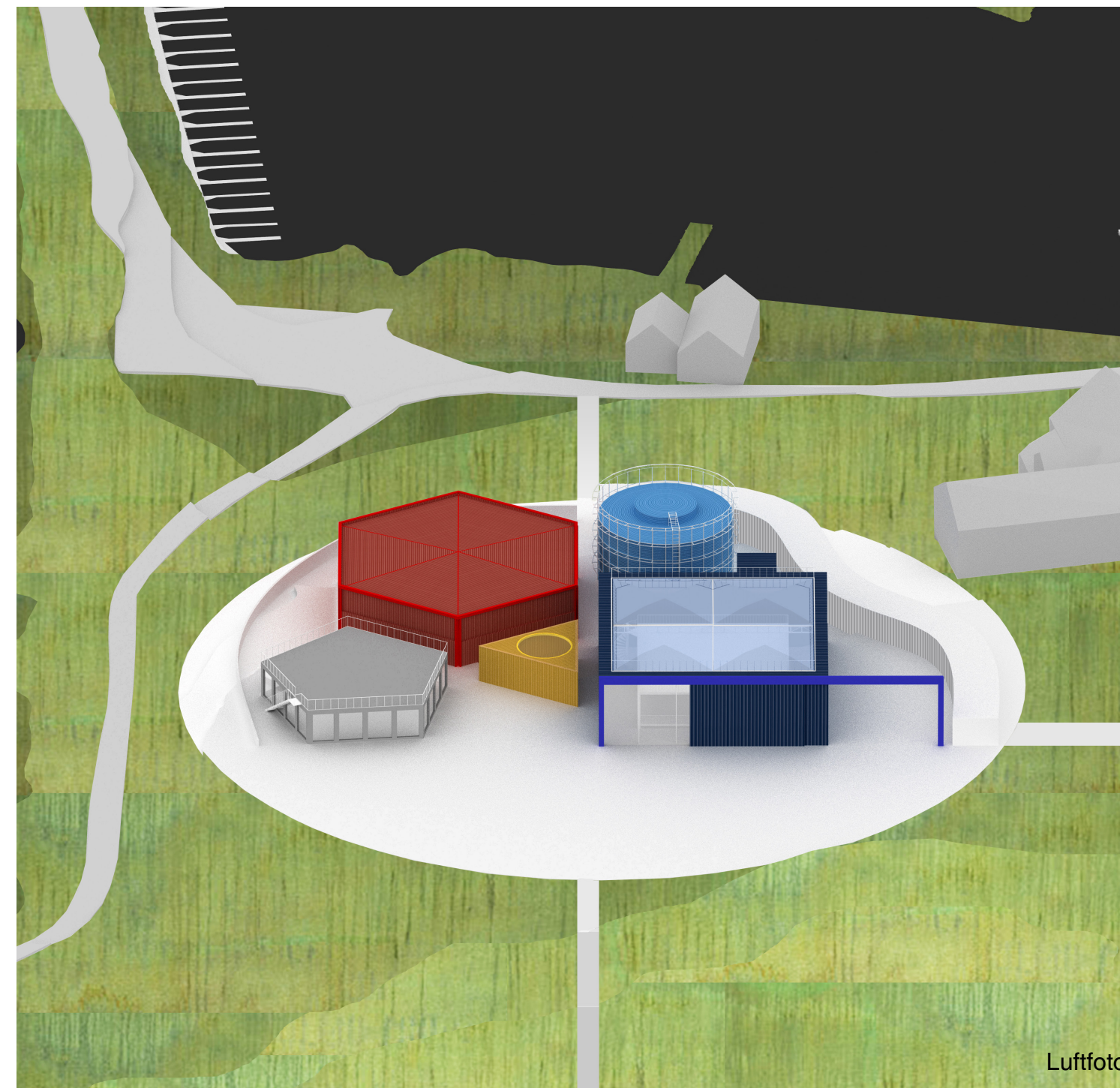
Med udgangspunkt i diversiteten og de forskellige skalaspring, som rumprogrammet genererer, arbejder projektet med den programatiske sammensætning som et kompositorisk redskab. Projektet foreslår derved en frakmentarisk løsning. Projektet forlænger tanken omkring de små samlinger af bygninger som man kan genkende fra konteksten, men giver nye skabeloner, nye linjer, nye materialer, som tilsammen skaber en klynge ( på norsk « grend » eller på engelsk « hamlet »). Hvert volumen er implanteret efter sine egne begrænsninger og dets umiddelbare sammenhæng, hvor helheden kommer i resonans til konteksten.

Denne frakmentariske løsning, men som dog er indsamlet, og udsprunget af subtile udskæringer og forskydninger, resulterer i et bygningskompleks, der ikke føles som et dominerende eller homogent volumen. På den ene side skaber det en serie af sekvenser, tilbagetrækninger og luft mellem bygningerne. På den anden side, skaber det variationer i indtagelsen af lyset, beskyttelse fra vind og optimale blik ud i landskabet, som for eksempel en indramning af fyrtårnet.

Ambitionen er på den måde at realisere programmet i sin ideelle konfiguration. Forslaget er pragmatisk og stringent. Det er et projekt, som tager udgangspunkt i en præcision, en økonomisk tilgang, og en hierarkisering af rumprogrammet.



Udstillingslokale



Luftfoto

## Maritimt videnscenter i Tungevågen, Randaberg Hamlet 6.6

Det maritime videnscenter består af fire offentlige rum:

- Et simpelt, firkantet volumen til udstillingslokaler. Denne struktur tilbyder en struktur med stor kapacitet, som gør det muligt at skabe et sæt af rige og forskelligartede situationer. Projektet arbejder med præfabrikerede elementer, som giver frie dæk, med få bærende punkter som giver en maksimal fleksibilitet. Dette store volumen er belyst fra loftet, som bestaar af ETFE puder, og alt efter de scenografiske behov, kan bygningens østfacade åbnes helt op for at indtage det store landskab. Den store dør kan på den måde fremstå som en væg til ophængning eller kan bruges til forskellige udendørs begivenheder, som for eksempel filmfremvisning.

- Et cylinderformet akvarium, som er 7 meter i diameter og 11 meter i højden. Selve akvariet er i akrylglas og er indbundet af en rampe, som snor sig fra niveau -01 op til taget. Akvariet er på den måde et udkigstårn og et maritimt pejlemærke. Dette spiralformede forløb, som refererer til den store trappe der fører op til det Sixtinske Kapel, vil skabe et spektakulært rum for centerets gæster, og giver et unikt element i landskabet. Akvariet har en intim og udsædvanlig karakter, som uddyber den eventyrlige maritime verden. Dets indervægge er beklædt med et relief, som viser scener fra maritime legender, uden for tiden.

- En sekskantet volumen som danner ramme til

begivenheder. Dette volumen har en fleksibilitet som gør det muligt at opdele og sammensætte rum, alt efter behov. Dette rum kan på den måde optage mange begivenheder på en gang: koncerter, konferencer, udstillinger, møder, og private begivenheder. Et sæt af fleksible døre vil gøre denne opdeling mulig.

- Et femkantet volumen som danner ramme til caféen. Dette volumen giver et panoramisk blik udover landskabet, og kan åbnes op når vejret er godt. Desuden giver tagterrassen et mere komfortabelt og roligt rum, som gør det muligt at se ud over landskabet og forstå stedets geografi. Dette rum på taget kan yderligere benyttes selv efter videnscenterets åbningstider.

Disse fire volumener indrammet i landskabet er forbundet af en blid og gennemgaaende sti, som også binder stedets emblematiske punkter sammen. Desuden er de forbundet med hjælp af den sidste trekantsformede bygning, som danner ramme for indgang, billetsalg og butik. De fire store volumener kan fungerer selvstændigt. Deres sammenstilling skaber forskellige og interessante anvendelsesmuligheder, men også forskellige stemninger og variationer i rumfornemmelsen.

Projektet har ambitionen af at være et letanvendelig og letindtagelig bebyggelse. Projektet foreslår bygninger med elementære former, og som genkalder det arkitektoniske sprog man kan finde i en havn, i et lager, eller i en fabriek. Dette giver stedet nye fleksible strukturer, med præfabrikeret elementer, bygget i materialer som er lette og hurtige at montere. På den måde fremstår videnscenteret, med dets beklædning og maritime farvesammensætning, som stolte volumner i Tungvågens smukke og kraftfulde landskab, uden at de føles banale.



Akvarium