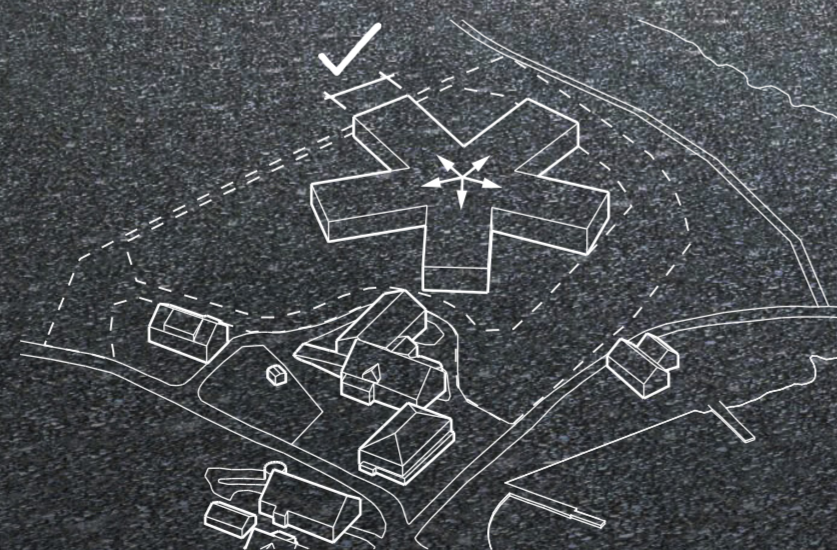




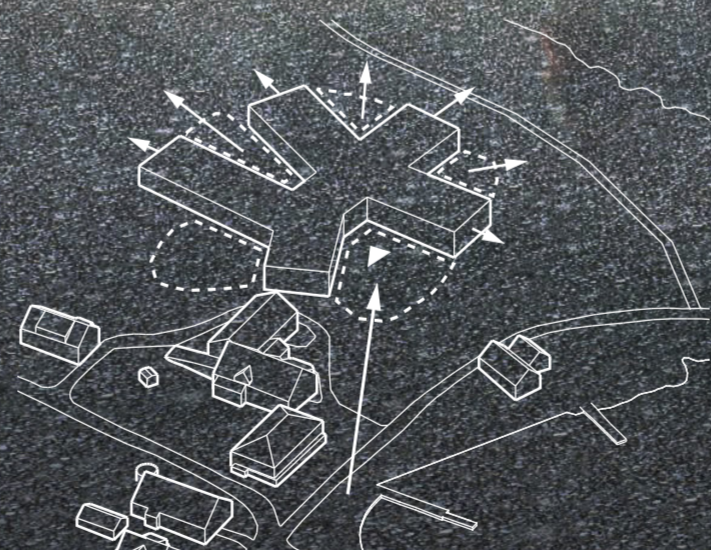
VÅGOR SOM MÖTS

Längst ut på Jærens spets tornar vågorna upp sig mot stranden, ett stenkast från det nya vitensentret – Vitenvågen. Vädret här är nyckfullt och har präglat landskapet och sättet att leva. Det har format den maritima tradition som är kopplad till Norge och framför allt Jaeren. Med sin vita fasad och uppbrutna struktur talar byggnaden med den närliggande bebyggelsen i kulör och skala. Takformen för tankarna till ett stormande hav som ger byggnaden ett unikt uttryck och väcker intresse. Vitensentret sträcker ut sig i landskapet och orienterar sig efter platsen för att skapa utblickar mot väl valda motiv i omgivningen. I de mellanrum som skapas av vitensentrets form bjuder byggnaden in landskapet och besökaren, med platser skyddade från väder och vind.

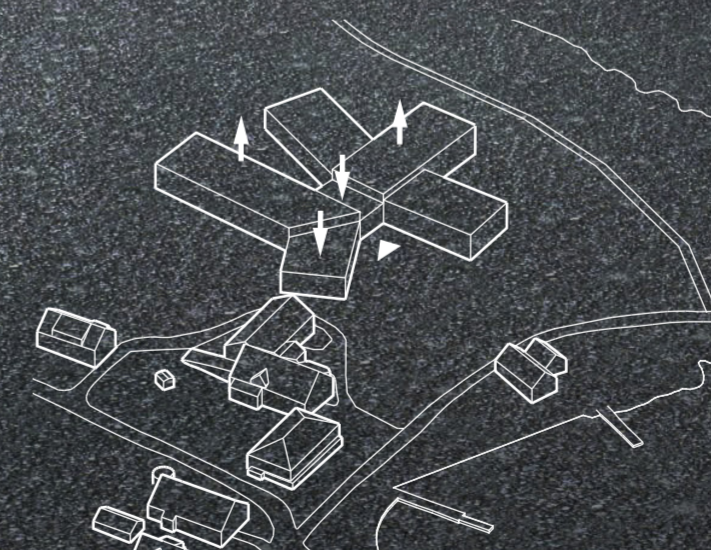
Den svalare utsidan står i kontrast till den varma insidan, som för tankarna till en sjöbod, med exponerat trä och varma toner. Den skapar en lugn miljö där barn och vuxna kan lära sig om havet och havbrukets betydelse i skapandet av det moderna Norge. Här kan man ta del av nya energikällor från havet, konferera eller äta ekologisk, närodlat mat. Byggnaden vill inte bara vara ett populärt utflyktmål, utan också en offentlig byggnad till nytta för hela Randaberg.



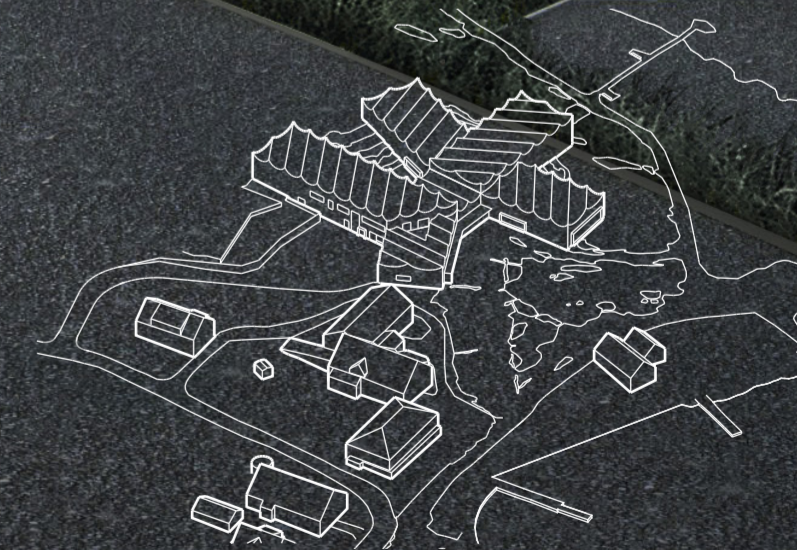
För att anpassa sig till skalan på platsen, både för bebyggelse och landskap, är byggnaden uppdelad i flera armar. På så vis kan man också få en central entré med potential för en flexibel användning och parallella aktiviteter.



Genom att vinkla byggnadens armar skapas platser med olika karaktärer, skyddade mot en viss vindriktning eller med en särskilt inramad utsikt. Entrén och platsen framför öppnar upp sig mot hamnen.



I mötesdelen samt en del av utställningen behöver byggnaden vara högre. För att samtidigt bryta ner skalan och ytterligare förstärka småskaligheten refererar husets takform till havet, vågorna och sjöbodarnas sadeltak.



Slutligen ska också Vitenvågen interagera med omgivningen, med dem som promenerar förbi eller är ute på tur. På olika platser kan man hitta enklare väderskydd i lagom sitt höjd, slå sig ner och njuta av landskapet.





Flygbild från sydost över Tungenes och det nya Vitensentret

LANDSKAPET

Landskapsbehandlingen tar sin inspiration från Jærens vackra landskap med material och ett formspråk som är lågmålt för att passa in i omgivningen. Landskapsbehandlingen börjar redan vid parkeringen och följer med i ett sammanhållet stråk till Tungenes fyr. Längs vattnet och närmare fyren är endast en diskret stig med enstaka sittplatser utplacerade för att inte ta fokus från kulturlandskapet och utsikten.



Tungenes kustlandskap med gräsklädda klipphöllar har abstraherats och omtolkats som grustäckta gångstråk med kilar och sprickor av ängsgräs.

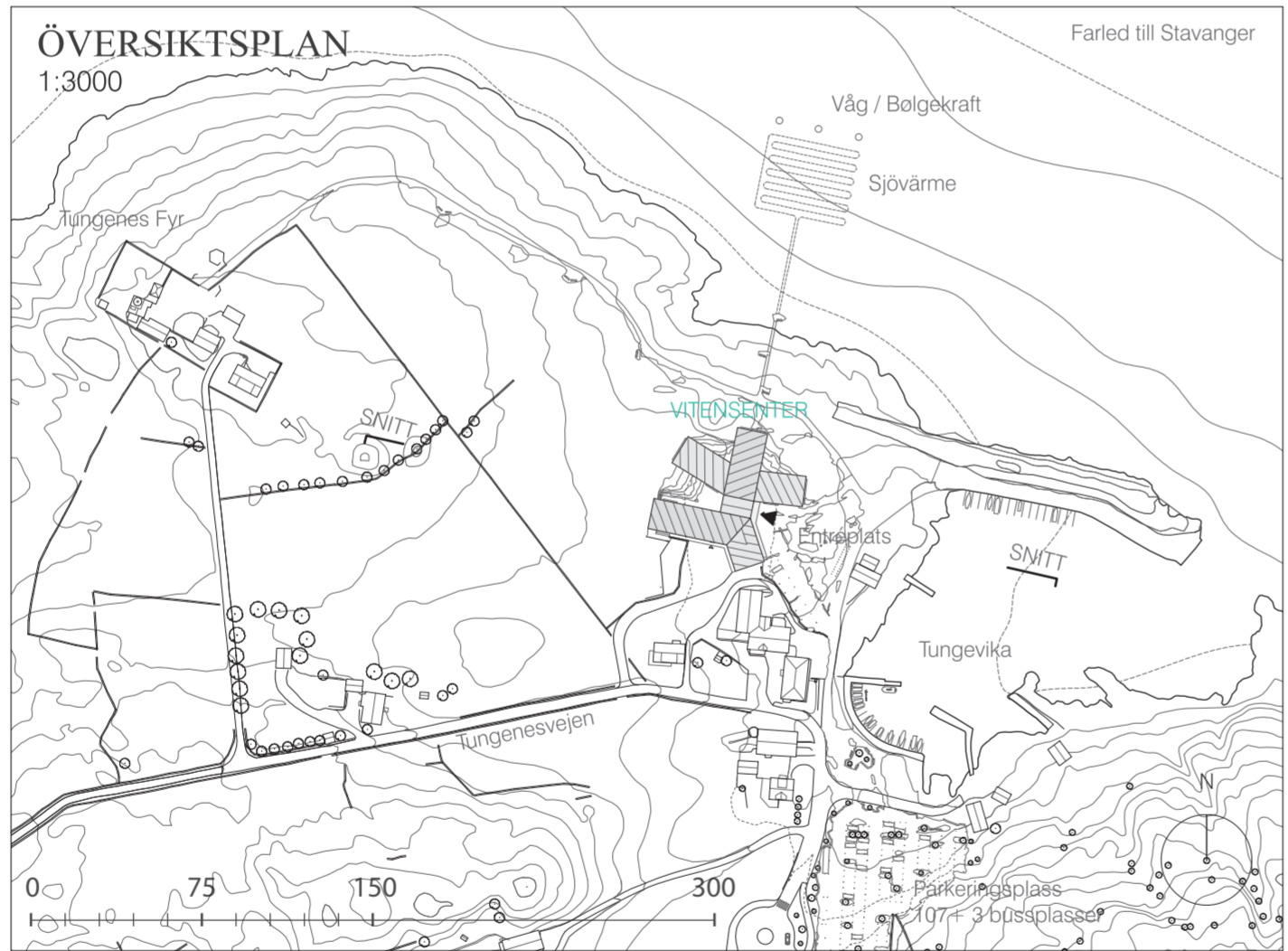


Sprängsten från byggnationen används för att bygga kallmurar, liksom de befintliga stengjerderna som finns i landskapet. Murarna används för att ta upp nivåskillnad, skapa sitttytor och markera avgränsningar.



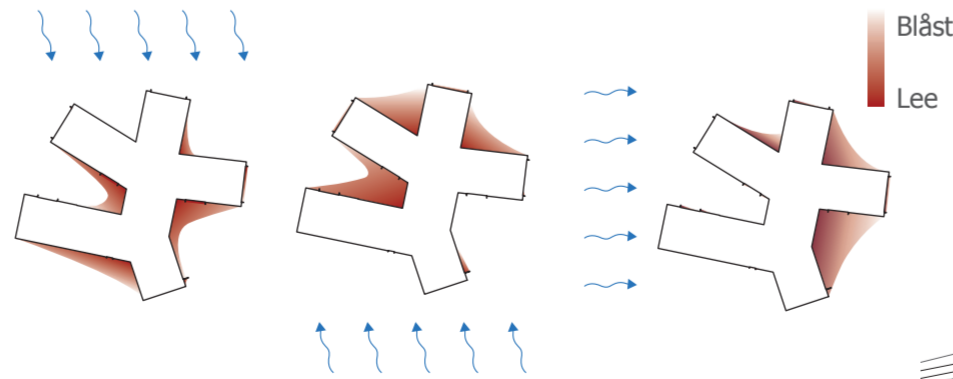
Sprängsten används även för att skapa grustäckta ytor med ett core gravel-system som håller gruset på plats, dränerar marken och gör platsen tillgänglig för rullstolsburna och rullatorer.

ÖVERSIKTSPLAN 1:3000



VINDFÖRHÅLLANDEN

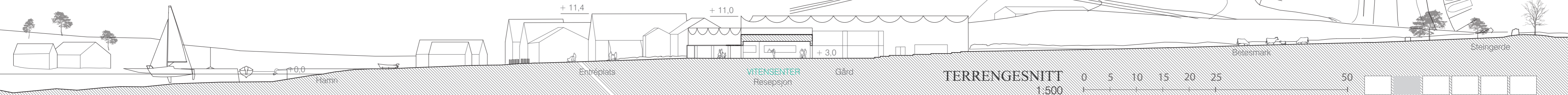
Den dominerande vinden vid Tungenes är från sydost och nordväst. Hårdast blåser det vanligtvis från nordväst. Det är sällan vindstilla och därför erbjuder Vitensentrets utformning olika skyddade platser breoende på vindriktning, även för förbipasserande.



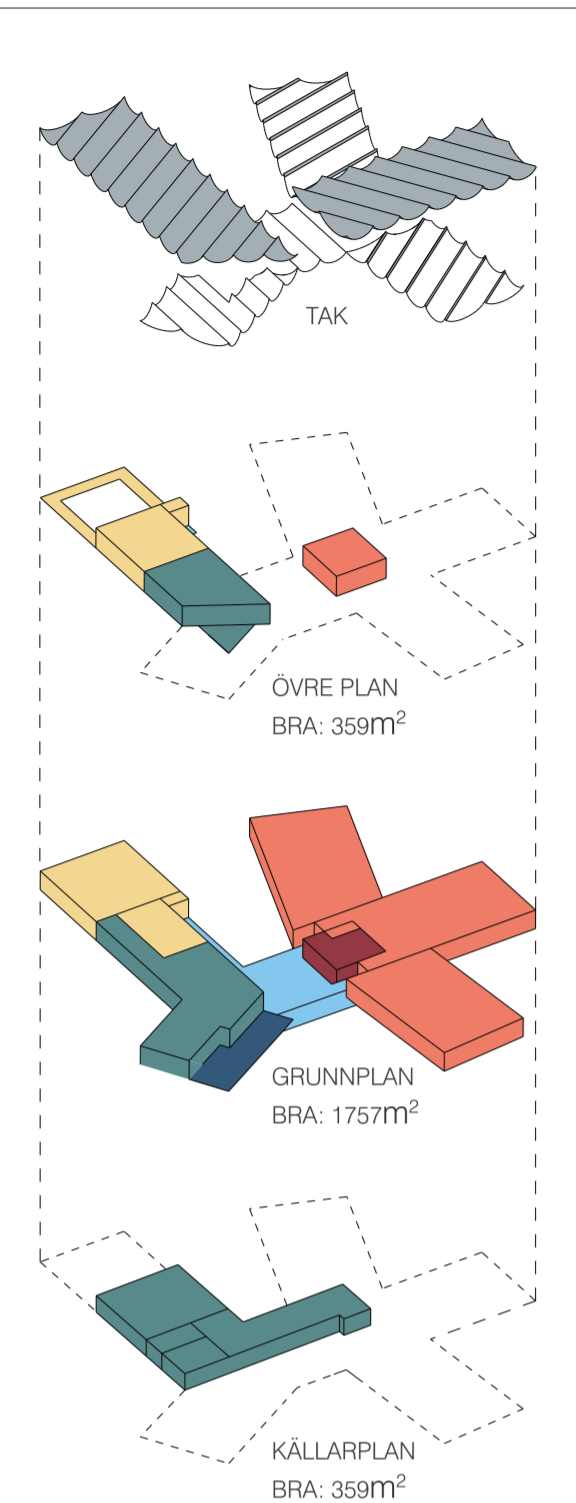
SITUASJONSPLAN 1:500



TERRENGESNITT 1:500



AREA & VOLYM



Utställning	950m ²
Mötesplats	527m ²
Foajé & publika ytor	208m ²
Kafé & servering	118m ²
Kök	72m ²
Personallutrymmen	160m ²
Teknik, lager, övrigt	463m ²

Total BRA	2498m ²
Grunnflate	1867m ²

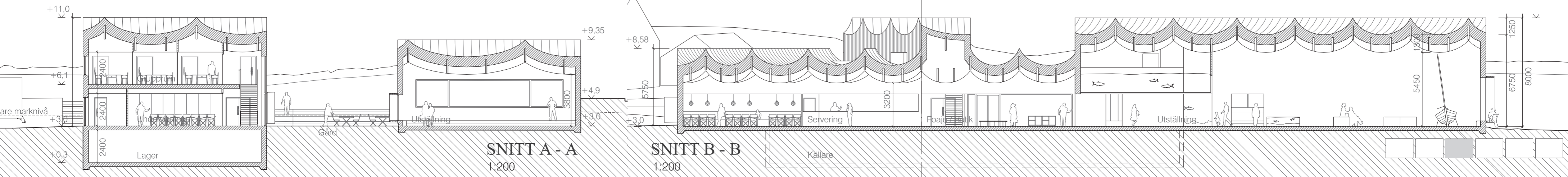
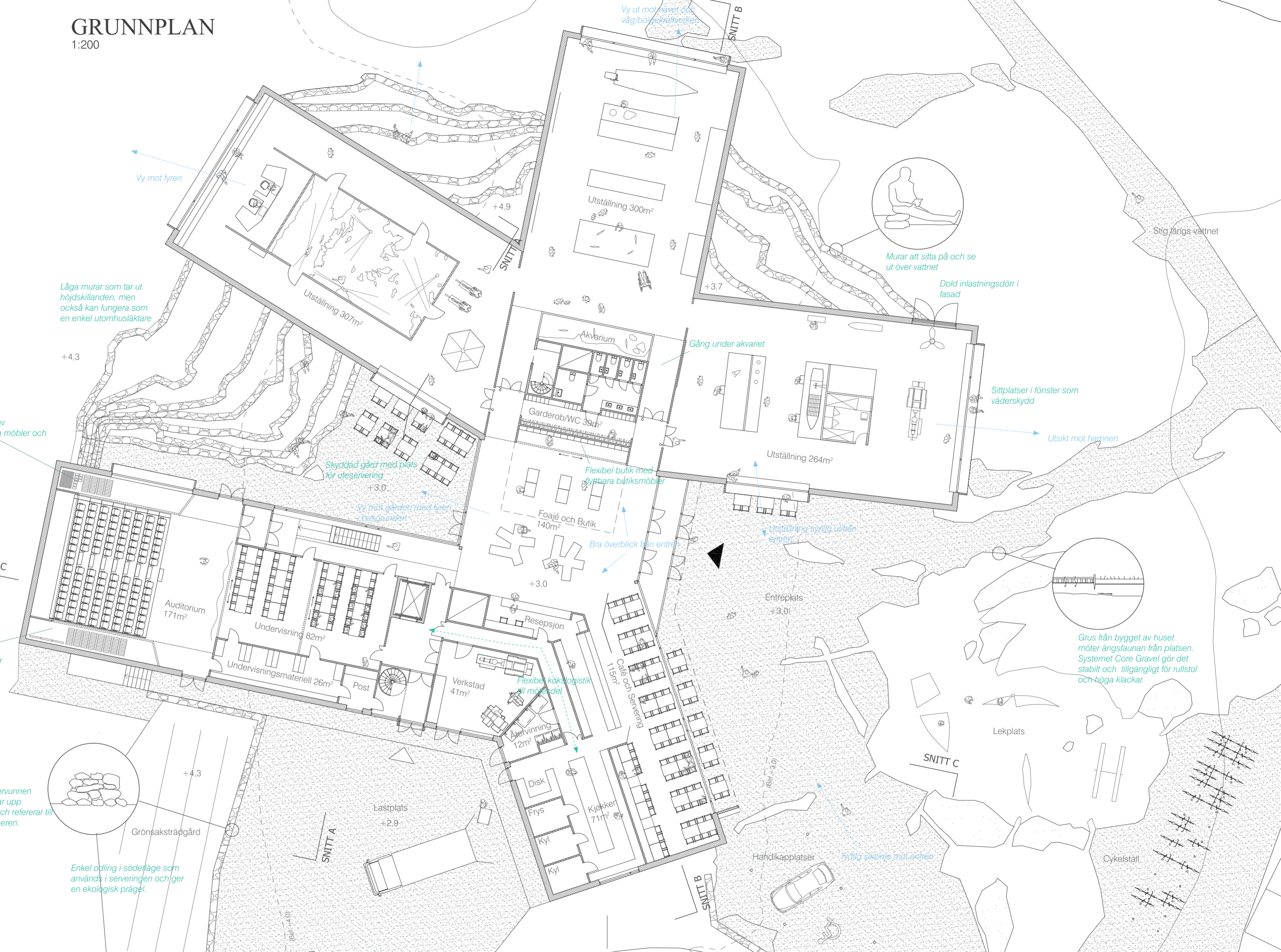
Parkering	159m ²
Skärmtak	83m ²
Takterrass	25m ²

GRUNNPLAN

1:200

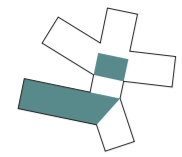
- Tak över kote 9
- Foajé
- Mötesplats
- Utställning
- Garderob & WC
- Personal
- Kafé

Låga murar som tar ut höjdskillanden, men också kan fungera som en enkel utomhusläktare
Förvaring av hopfällbara möbler och scen
Förvaring av hopfällbara möbler
Steingjerder av återvunnen sten från bygget tar upp höjdskillnaderna och refererar till landskapet och Jaeren.
Enkel odling i söderläge som används i serveringen och ger en ekologisk prägel.



ÖVRE PLAN

1:200



Plats för rengöring av akvarium, vattenpåfyllning och matning av fiskar

Auditoriets balkonger kan användas för extra sittplatser

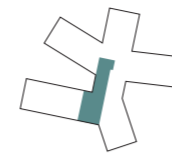
Förvaring av hopfällbara möbler

Möjligt att dela in rum i mindre delar

Möterom är lättillgängliga från kontoret och kan sambrukas.

KÄLLARPLAN

1:200



MATERIAL & INSPIRATION



EXTERIÖREN

Byggnadens refererar till den befintliga bebyggelsen med sin fasad av vitmålad träpanel och grått plåttak. Byggnadens gavlar med de stora fönsteröppningarna påminner om båthusens fasader med sina stora dörrar och takets vågformer för tankarna till vågor på ett stormande hav.

Byggnadens tak är täckt av falsad plåt som på grund av sin böjda form glänsar extra mycket i solljuset, för att påminna om det glittrande vattnet en varm sommardag.



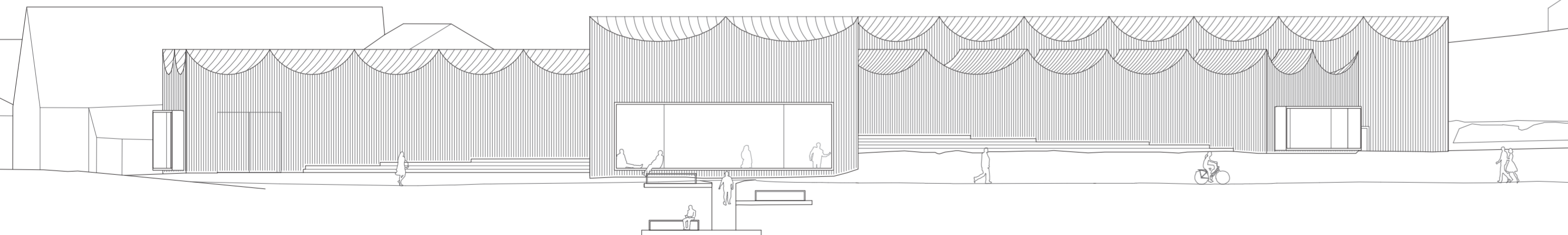
INTERIÖREN

Byggnadens interiör har tagit inspiration från de gamla båthusen på platsen. Där fasaden är målad för att skydda byggnaderna mot väder och vind så lämnas insidan rå med exponerat trä i väggar och tak och ett gjutet betonggolv.

Materialet på insidan är därför exponerat massivträ i väggar och träpanel i tak medan golvet är slipat betonggolv i ingangsplan. Det maritima temat återkommer i inredningen och detaljer i räcken och handtag.

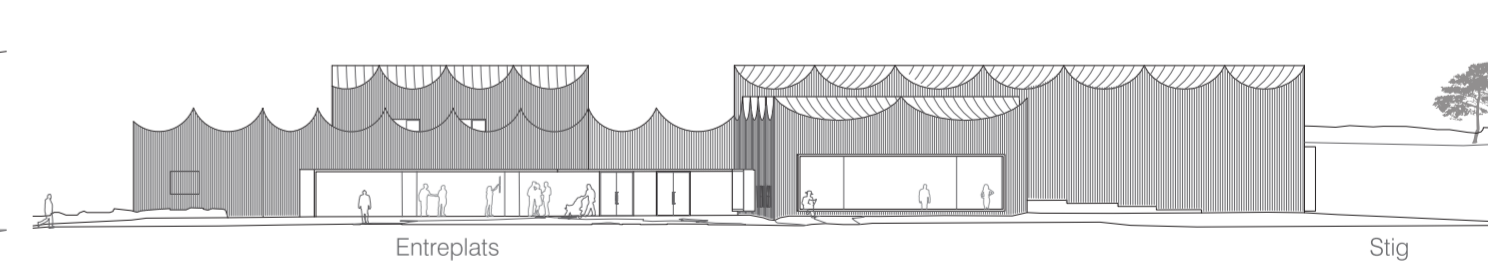
FASAD NORR

1:200



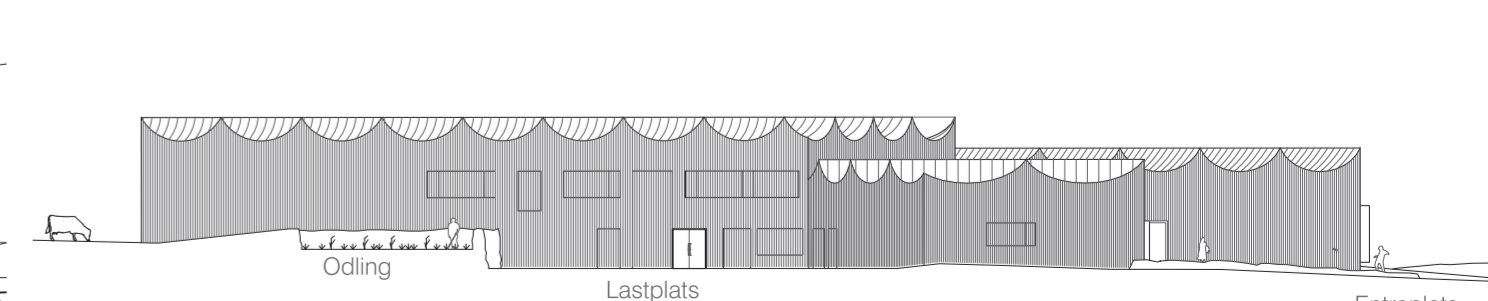
FASAD ÖSTER

1:400



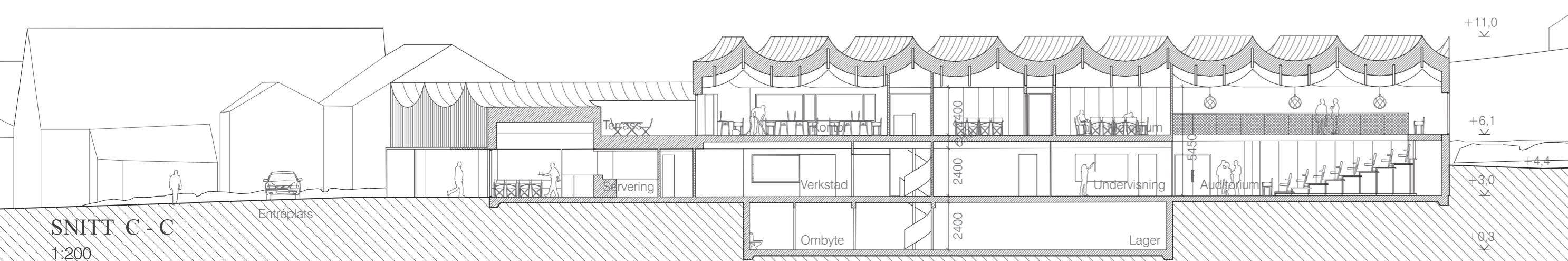
FASAD SÖDER

1:400



SNITT C - C

1:200





Interiör - Foajé och Butik



Interiör - Servering

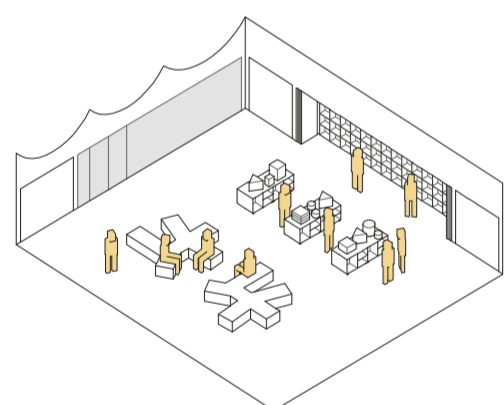


Interiör - Utställning

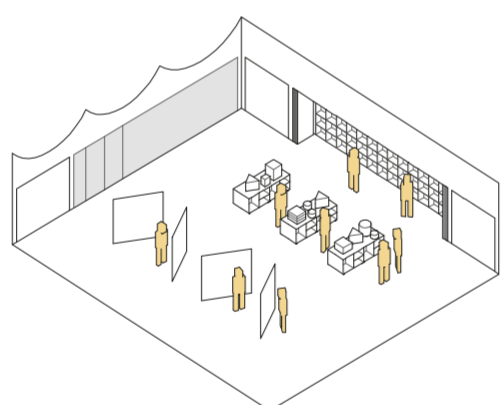
FOAJÉN

En viktig del av interiören är en inbyggd flexibilitet där byggnaden kan anpassas efter förändrade behov. En viktig del av den flexibiliteten finns i byggnadens foajé. Genom att slå samman ytorna för publikmottagning, butik och en del av serveringen fås ett större, centralt placerat rum med kopplingar till byggnadens olika delar så att det kan nyttjas till flera funktioner vid olika

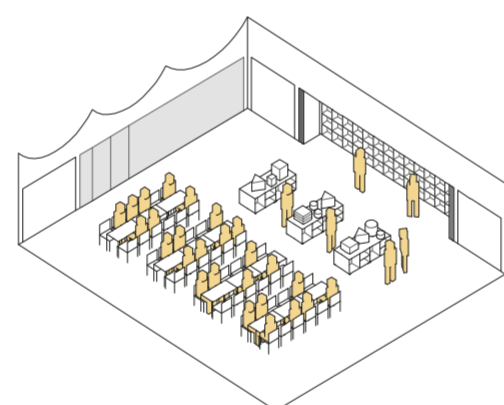
tillfällen. En flexibel butik med skjutväggar och flyttbara butiksmöbler gör att butiken kan skjutas in i väggen vid behov för att skapa mer yta i foajén. Hopvikbara möbler kan tas fram utifrån behov och kan lagras utan att de tar för stor plats. Nedan följer några möjliga scenarion.



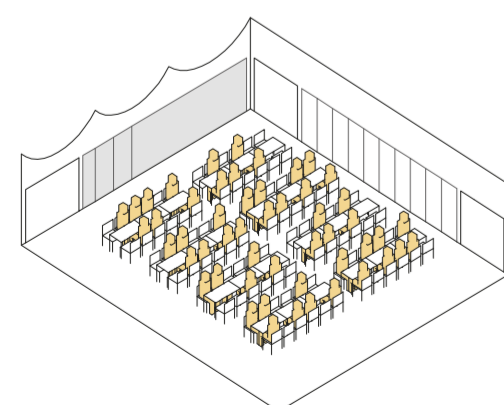
LOUNGE + BUTIK
När kaféet klarar sig på sina 90 sittplatser kan foajén användas som lounge med sittmöbler och butik med utdragna butiksmöbler.



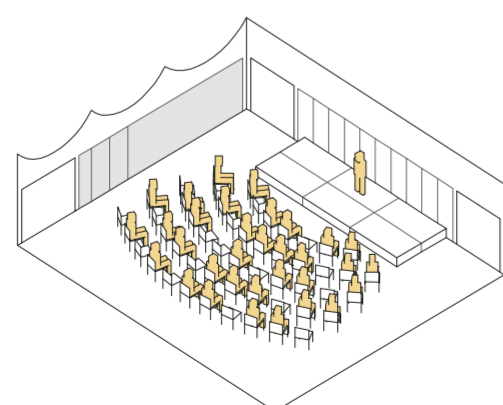
UTSTÄLLNING + BUTIK
Ytan kan även användas för utställningar och information.



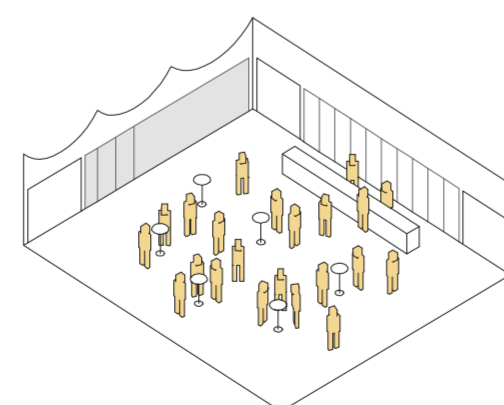
KAFÉ + BUTIK
Vid behov av fler sittplatser till kaféet kan hopfällbara bord och stolar tas fram för att få 50 sittplatser till.



STORT KAFÉ
Vid större tillställningar/möten kan butiken skjutas in i väggen för att ge plats åt ytterligare 50 platser för totalt ca 190 sittplatser.



UPPTRÄDANDEN
Foajén kan även användas för mindre uppträdanden och konserter.



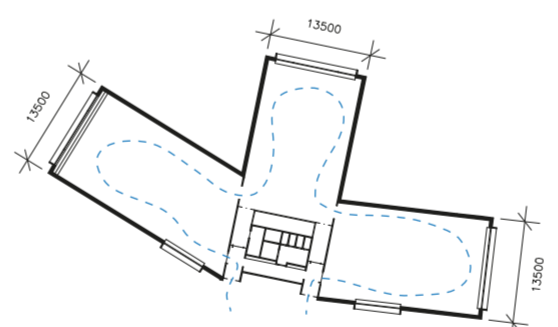
MINGEL/SAMLING
Foajén kan också användas för mingel/mottagning och större samlingar.

UTSTÄLLNINGEN

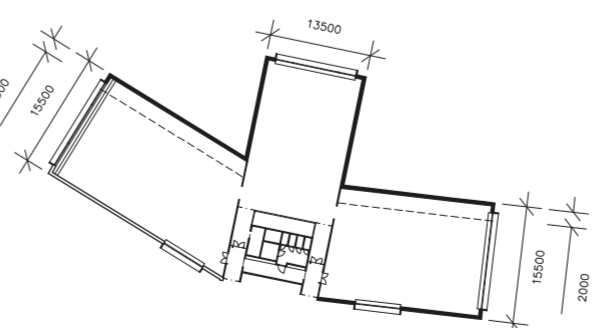
Utställningen är förlagd i anslutning till foajén och har nära till både reception, butik, kafé och toalett/garderob. När utställningen är stängd kan resten av byggnaden hålla öppet.

Utställningen är fördelad på tre stora utställningshallar för utställning om kystverket, havbruk och maritim industri. Varje del kan delas in i mindre rum.

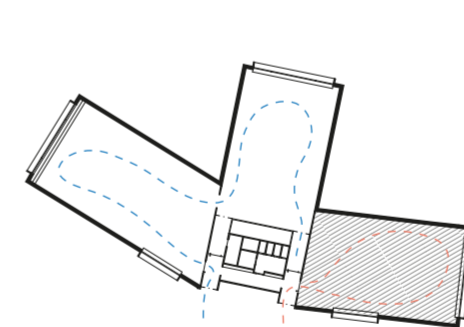
OLIKA ALTERNATIV



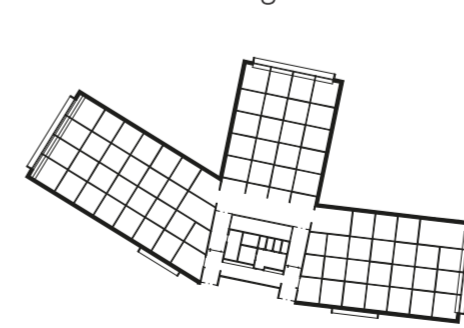
3 STORA UTSTÄLLNINGSHALLAR
Utställningen består utav tre stora hallar med möjlighet att ha tre olika utställningar kopplade till varandra.



BREDARE UTSTÄLLNINGSHALLAR
Utställningshallarna kan breddas för att få mer plats för utställningen utan att resten av strukturen ändras.

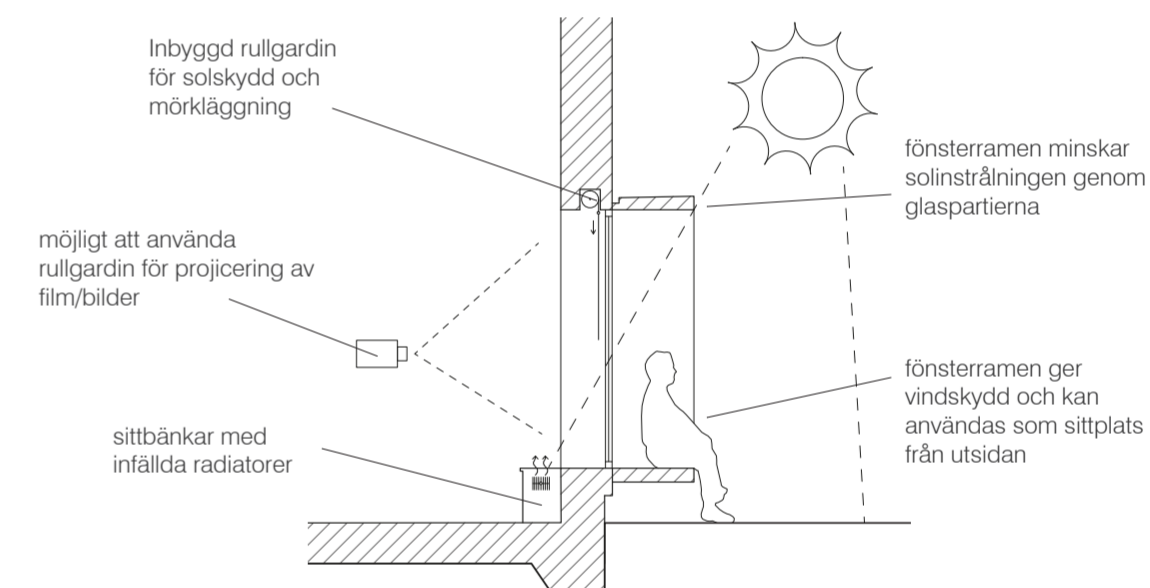


SEPARATA INGÅNGAR
Alla tre utställningshallar kan nås från foajén, vilket gör att en hall kan ha en frånkopplad utställning eller stängas för ombyggnad utan att tillgången till de andra hallarna begränsas.



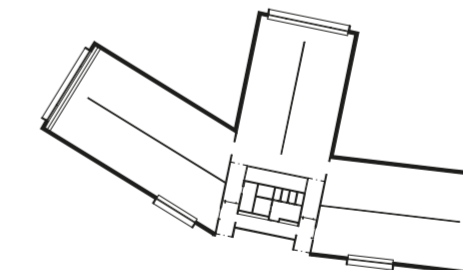
FÖRÄNDRAD FÖNSTERSÄTTNING
Glaspartier kan flyttas/stängas eller delas in i mindre delar för en ännu större flexibilitet i rumsindelningen.

FÖNSTERRAMAR - SNITT

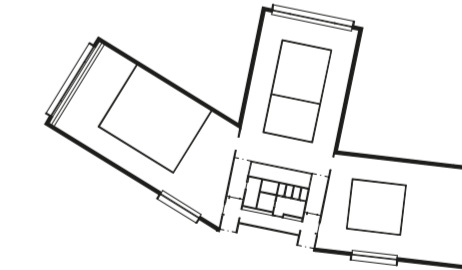


MÖJLIG RUMSINDELNING

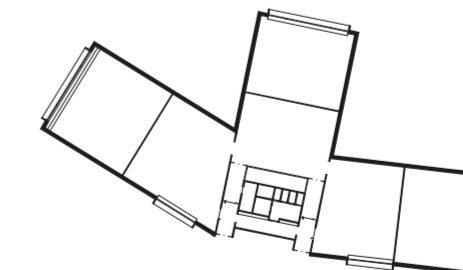
VERTIKALA RUM



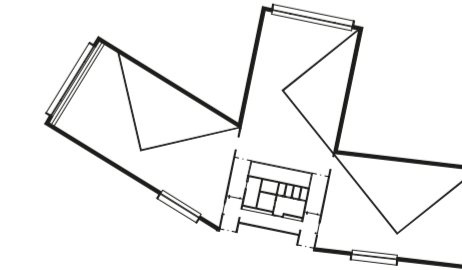
MÖRKA BOXAR



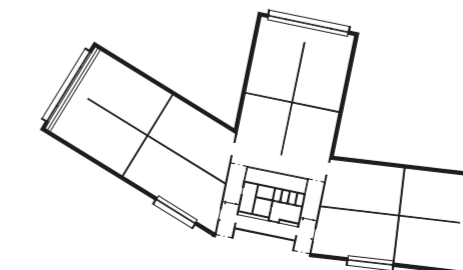
HORISONTELLA RUM



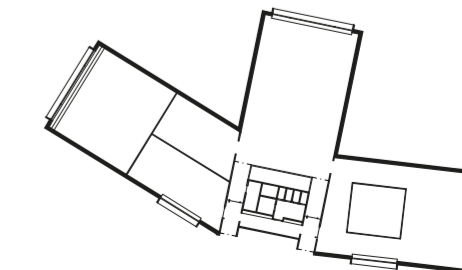
EJ VINKELRÄT FORM



MINDRE RUM



KOMBINATION





Interiör - Auditoriet

Vy från stigen mot Tungevik och sydost

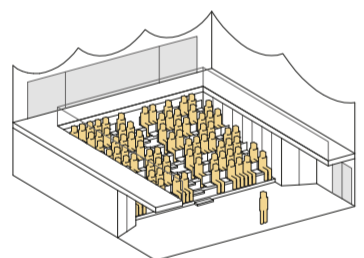
MÖTESPLATSEN

Vitensentrets mötesplats består utav ett auditorium och undervisningsrum på ingångsplan och grupprum och mötesrum på övre plan. De olika delarna är förbundna med en trappa som är neutralt placerad i korridoren utanför auditoriet så att alla rummen kan användas samtidigt av olika grupper.

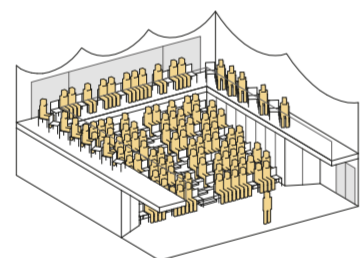
Auditoriet och undervisningsrummen kan enkelt nås från foajén och kan användas för föreläsningar och genomgångar med skolklasser vid besök av utställningen.

Kontoret för personalen ligger i nära anslutning till mötesdelen och kan därför enkelt samutnyttja mötesrum och grupprum.

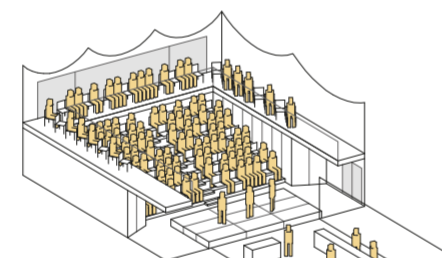
ANVÄNDNING AV AUDITORIET



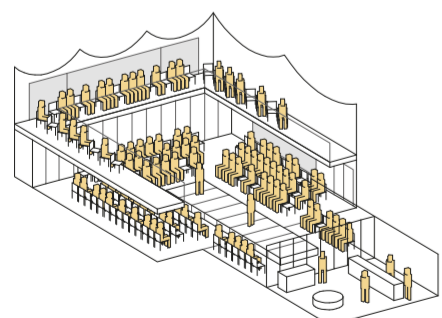
FÖRELÄSNING
Vid föreläsningar kan en teleskop-tribune användas för 120 sittplatser



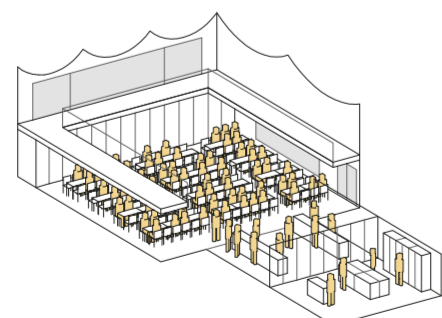
STOR FÖRELÄSNING
Vid större föreläsningar kan hopvikbara stolar placeras framför teleskop-tribunen och på balkongerna för 170 sittplatser.



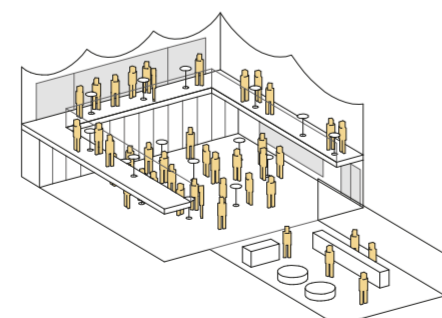
KONSERT
Vid konserter eller andra evenemang kan en hopfällbar scen användas. De närliggande undervisningsrummen kan då användas som backstage.



ANDRA EVENEMANG
Den hopfällbara scenen kan monteras i andra former. Det ena undervisningsrummet kan då slås ihop med auditoriet, medan det andra undervisningsrummet kan nyttjas som backstage.



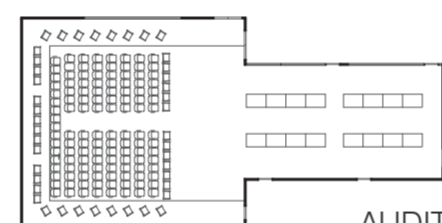
STOR MIDDAG
Vid middag kan teleskop-tribunen skjutas in i väggen och sidoväggarna skjutas bort. Auditoriet kan möbleras för 130 sittande och undervisningsrummen kan användas för bufféserving och uppläggningskök.



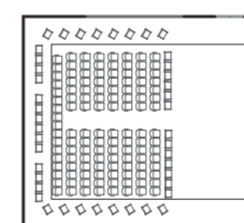
MINGEL/FEST
Teleskop-tribunen och sidoväggarna kan skjutas bort och auditoriet och undervisningsrummen slås ihop för att få ett stort rum för exempelvis mingel eller fest.

RUMSSTORLEKAR

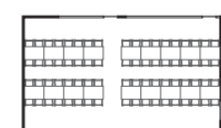
Mötesplatsen består av 4 större rum som i sin tur kan delas in i mindre rum efter behov med hjälp utav skjutpartier. Undervisningsrummen och grupprummen kan delas i två mindre delar, medan mötesrummen kan delas i tre delar. Följande rumsstorlekar går att åstadkomma inom mötesplatsen:



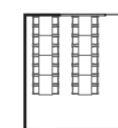
AUDITORIUM
200+ 315m²



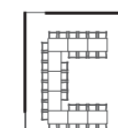
AUDITORIUM
170 233m²



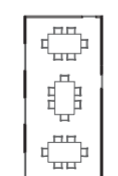
UNDERVISNINGSRUM
70 82m²



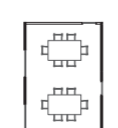
UNDERVISNINGSRUM
30 41m²



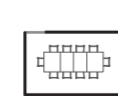
GRUPPRUM
25 43m²



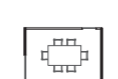
MÖTESRUM
18 45m²



MÖTESRUM
12 30m²



GRUPPRUM
10 21m²



MÖTESRUM
6 15m²

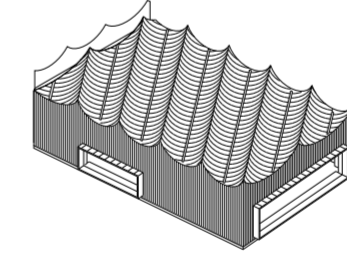
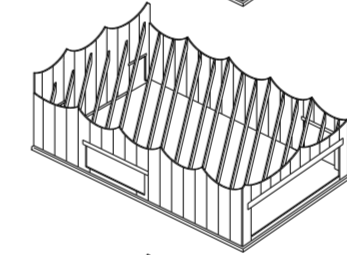
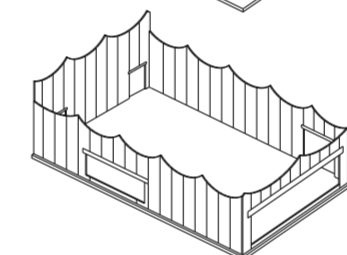
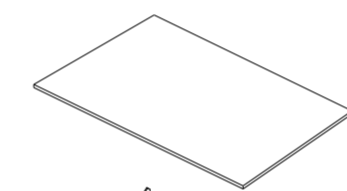
KONSTRUKTION & TEKNIK

Grunnplanets golv ligger på kote 3 för att minska risken för stormflo. Golvet och källarplanet konstrueras i diffusionstät betong.

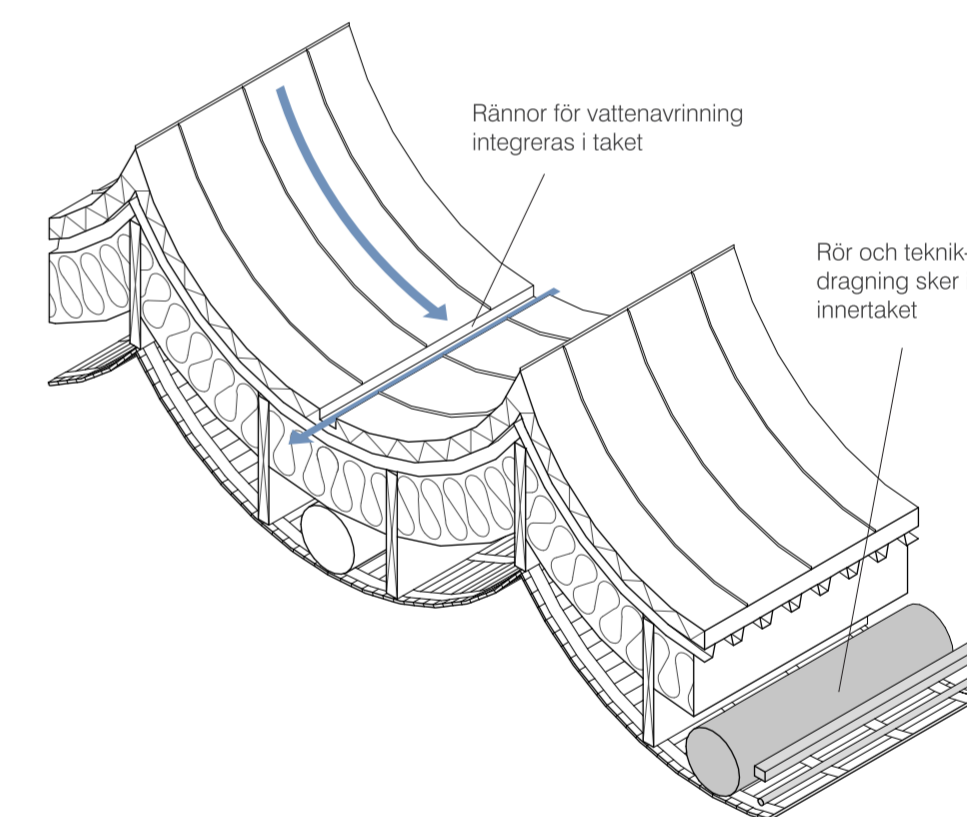
Ytterväggarna görs bärande och konstrueras av korslimmade massivträelement (KL-element). Dessa prefabriceras med utsågade takformer och håltagningar och monteras sedan på platsen. KL-elementen hyvlas på insidan och lämnas exponerade i interiören.

Det vågiga taket konstrueras av raka limträbalkar med c/c 1200mm som fästes i KL-elementen.

Isolering och ytskikt tillsätts. Fasaderna bekläs med vitmålad lockpanel. Taket bekläs med falsad plåt och får sin vågiga form.



TAKPRINCIP



Rännor för vattenavrinning integreras i taket

Rör och teknikdragning sker i innertaket

ENERGI & HÅLLBARHET

Sprängstenen från bygget av grunden återanvänds som grus på gångytor och parkeringar samt i kallmurar.

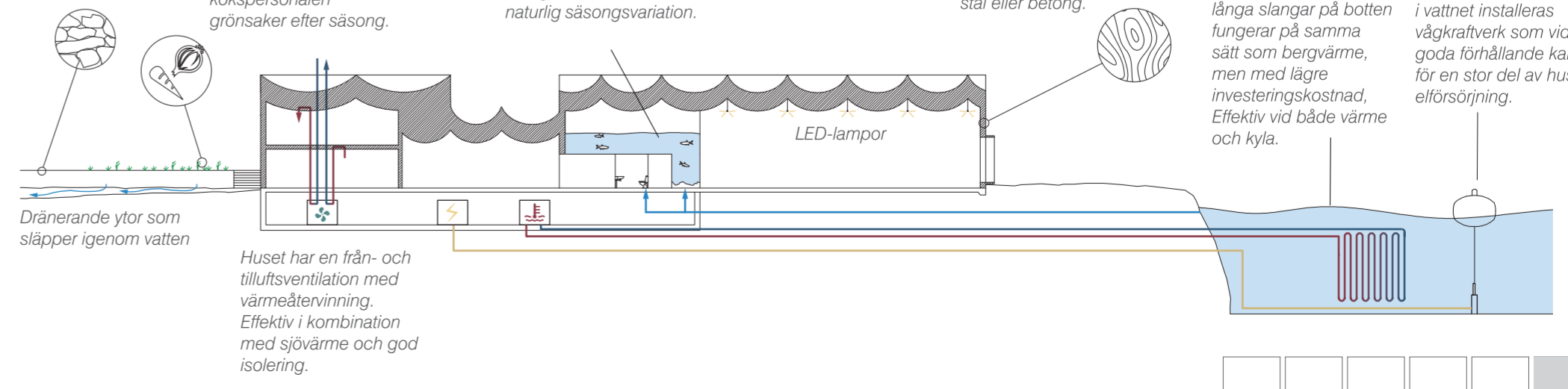
I söderläge odlar kökspersonalen grönsaker efter säsong.

Havsvatten används till akvarium och toaletter och ger bl.a. laxen en naturlig säsongsväxling.

Husets bärande struktur gör helt i trä ovanför marken och bidrar på så sätt till ett lägre koldioxidutsläpp än t.ex. stål eller betong.

Sjövärme i form av långa slangar på botten fungerar på samma sätt som bergvärme, men med lägre investeringskostnad. Effektivt vid både värme och kyla.

Rakt framför huset i vattnet installeras vågkraftverk som vid goda förhållande kan stå för en stor del av husets elförsörjning.



Huset har en från- och tilluftsventilation med värmeåtervinning. Effektivt i kombination med sjövärme och god isolering.

LED-lampor

Dränerande ytor som släpper igenom vatten

