

VINDAUGET

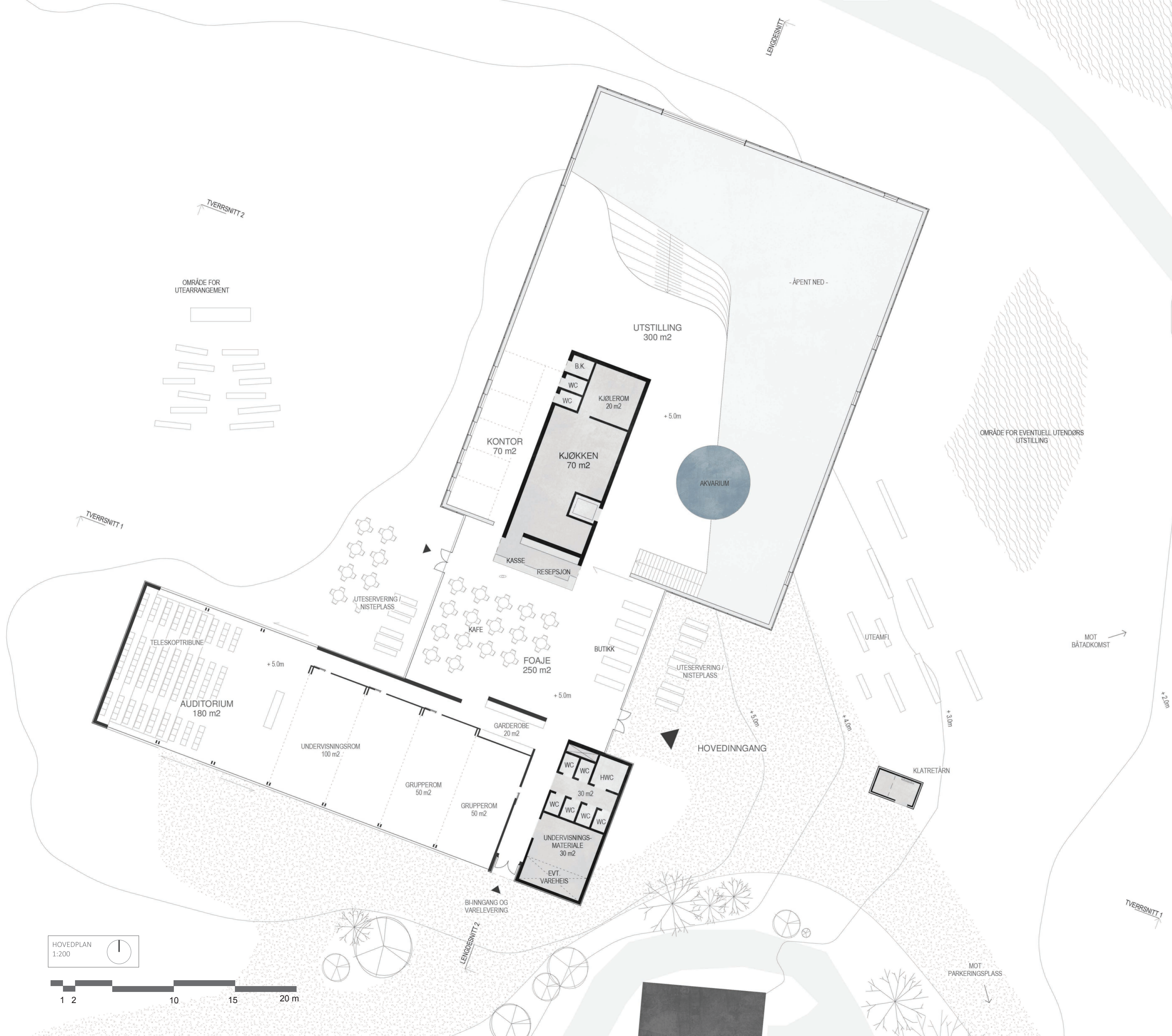
*Der hviler en underlig svevende sky
over den nøgne ø
Alle vil under den søke ly
om man kommer fra land eller sjø
Stundom gnistrer et øye stygt
og helst mot urolig vær
da følger folk den lysende lykt
og nærmer stedet uten frykt
for å være sammen der.*



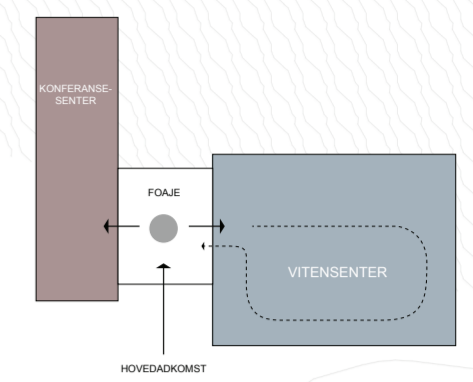
SITUASJONSPLAN
1:1000

0 5 10 20 50 100 m

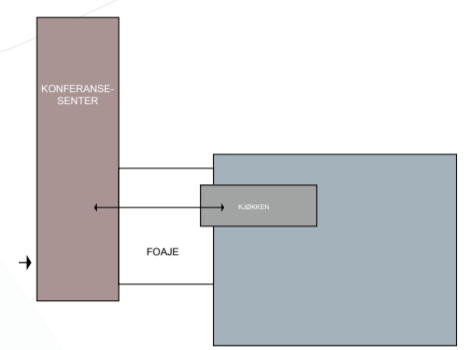




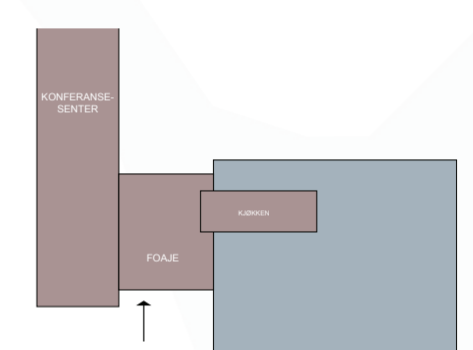
FLEKSIBILITET OG LOGISTIKK



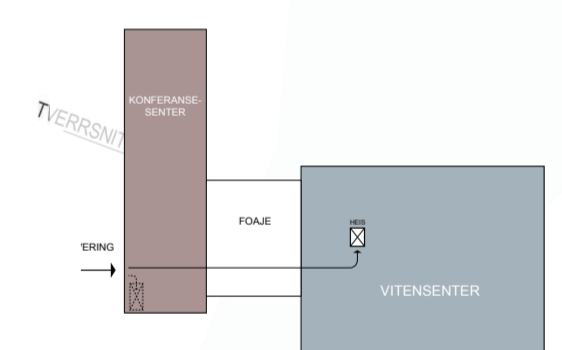
FUNKSJONSFORDELING I FORHOLD TIL HOVEDADKOMST



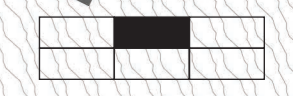
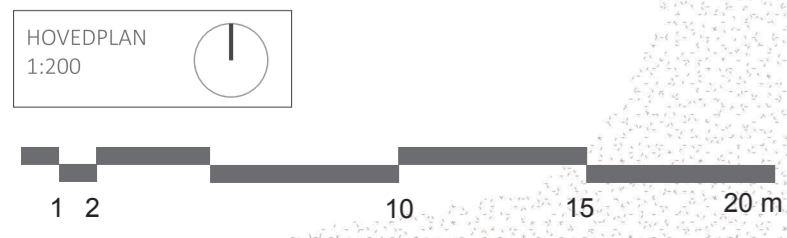
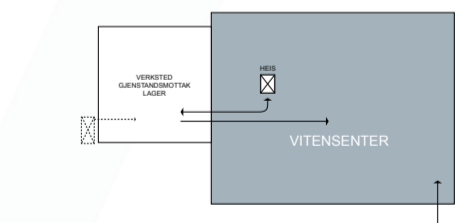
KONFERANSESENTER FUNGERER UAVHENGIG AV MUSEET OG VITENSENTER

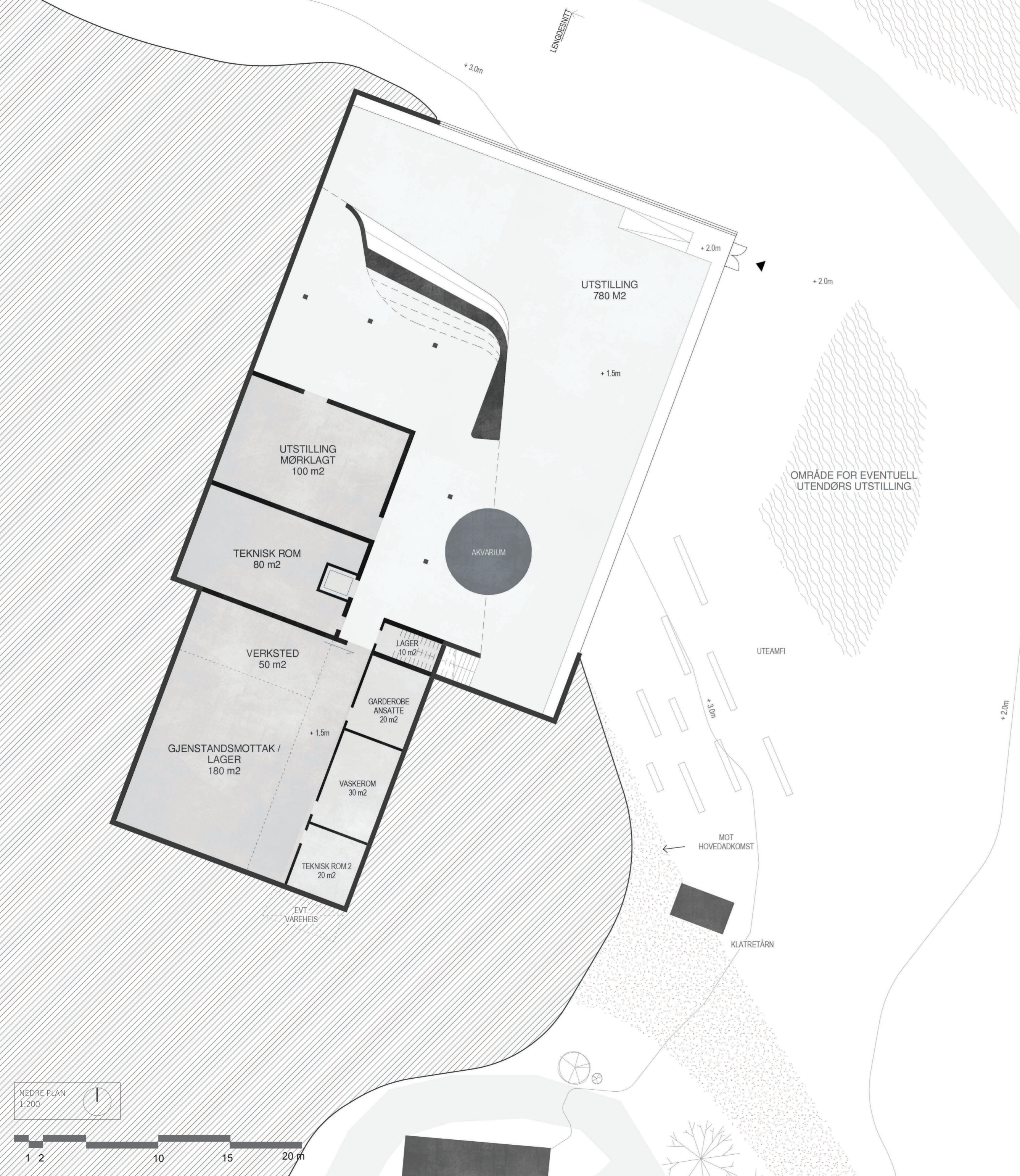


KONFERANSESENTER FUNGERER UAVHENGIG AV MUSEET OG VITENSENTER



LØSNING OG ALTERNATIVER FOR VARELEVERING TIL LAGER



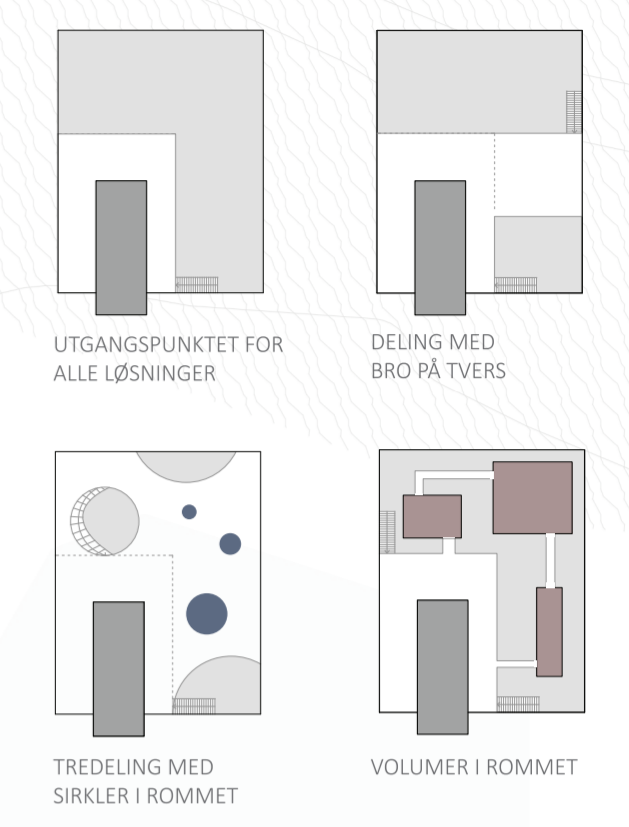


AREALOVERSIKT

		m2 (BRA)	ETASJE
ADMINISTRASJON			
1	KONTOR	70 m2	1
2	TOALETTER PERSONAL	5 m2	1
3	GARDEROBE PERSONAL	20 m2	U
4	KJØKKEN	70 m2	1
5	KJØLEROM	20 m2	1
6	TEKNISK ROM FOAJE OG UTSTILLINGSAREAL	80 m2	U
7	TEKNISK ROM KONFERANSESENTER	20 m2	U
TOTALT ADMINISTRASJON		285 m2	
VITENSENTER			
8	UTSTILLINGSAREAL 1	300 m2	1
9	UTSTILLINGSAREAL 2	780 m2	U
10	UTSTILLINGSAREAL MØRKLAGT	100 m2	U
11	VERKSTED	50 m2	U
12	GJENSTANDSMOTTAK / LAGER	180 m2	U
13	LAGER	10 m2	U
14	VASKEROM	30 m2	U
TOTALT VITENSENTER		1 450 m2	
MØTEPLASS			
15	FOAJE	250 m2	1
16	TOALETTER PUBLIKUM	30 m2	1
17	GARDEROBE PUBLIKUM	20 m2	1
18	GANGAREAL	55 m2	1
TOTALT MØTEPLASS		355 m2	
KONFERANSESENTER			
19	AUDITORIUM	180 m2	1
20	UNDERVISINGSROM	100 m2	1
21	GRUPPEROM 1	50 m2	1
22	GRUPPEROM 2	50 m2	1
23	UNDERVISNINGSMATERIALE	30 m2	1
TOTALT KONFERANSESENTER		410 m2	
TOTALT AREAL (BRA)		2 500 m2	
AREAL PARKERINGSPLASSER HC (BRA)		126 m2	
AREAL OVER KOTE 9 (opptil kote 11)		1 035 m2	
BEBYGD AREAL (BYA)		1 800 m2	

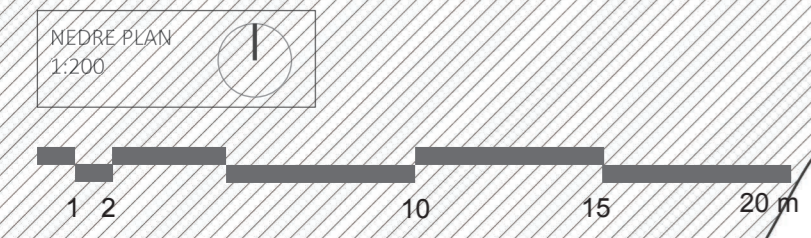
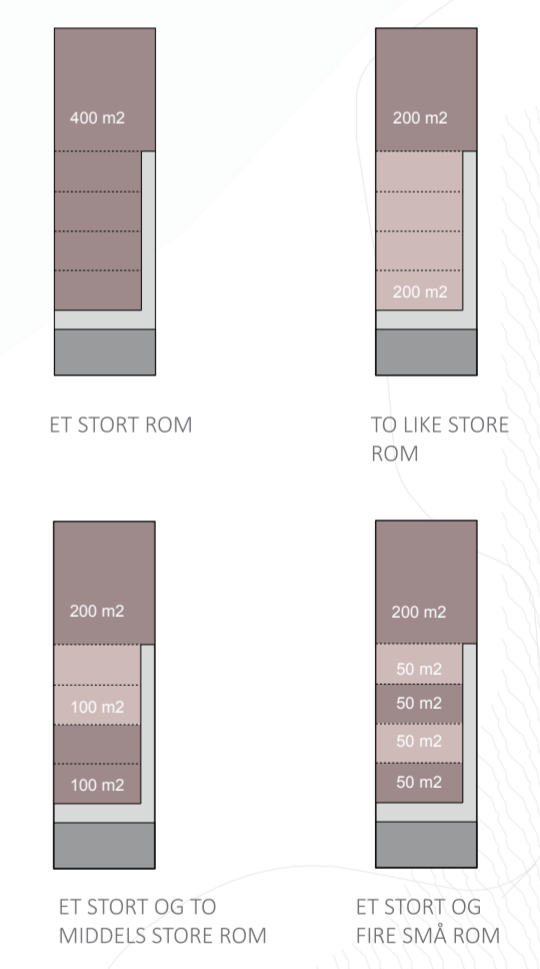


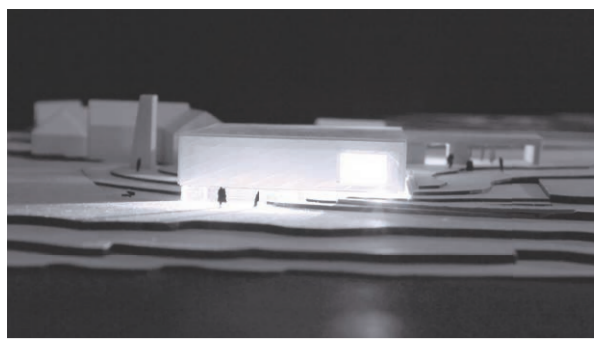
FLEKSIBILITET I UTSTILLINGSAREALENE



FLEKSIBILITET I KONFERANSESENTERET

Et utvalg av mange mulige rominndelinger i konferansesenteret. "Modulene" skilles av skyvevegger og har separate innganger.





ARKITEKTONISKE GREP:

Stedet og konteksten:

Bebyggelsen på stedet bærer preg av en pragmatisk holdning til hverdagen og det værharde klimaet. Historisk sett har husene oppstått som små klyngetun på morenerygger fordi det var her det var enklest å bygge og dyrke mark. Husene har ofte store variasjoner i proporsjoner og høyder, og fremstår som små unike miljøer spredt utover det åpne landskapet.

Å plassere et vitensenter med et arealkrevende program i et dette særegne småskalamiljøet kan lett forringe stedets karakter. Med ønske om å ikke bryte med stedets skala og skape gode steder for opphold inne så vel som ute, bygger det foreslåtte vitensenteret videre på den etablerte strukturen som følger vindens hovedakse nordvest-sørøst. Bebyggelsen fordeler seg i tre volumer med ulik karakter, høyde og størrelse om et tun som utgjør foaje i bygget.

Orientering og forbindelser

Tungenes fyr utgjør en viktig del av fortellingen om stedet og skal fortsatt inngå som et vesentlig ledd i utstillingen ved besøk i det maritime vitensenteret. Forslaget ønsker å etablere en klar forbindelse og orientering mot dette fredete og autentiske landemerket, og vrir bebyggelsen og det åpne tunet mot fyret og bygningene omkring det. Den visuelle og romlige aksen som oppstår mellom det eldre og det nye anlegget knytter de to situasjonene sammen og forsterker opplevelsen av historien om stedet. Forbindelsen gjør Tungenes fyr til en naturlig og selvskreven del av det vitensenteret og utvider den mentale avgrensingen av den maritime utstillingen i et enkelt grep. Forbindelsen blir forsterket av et frittstående klatretårn ved inngangen til det nye senteret. Dette kan en kan stige opp i til alle døgnets tider for å beskue utsikten og forbindelsen til det gamle fyret.

Terrengtilpassning

Forslaget ønsker å ha et hovedplan som følger terrenget. Ettersom deler av programmet må løses over to etasjer, legges noen arealer under hovedplanet i bygget. Slik knyttes et øvre plan mot det åpne landskapet mot vest, og et nedre plan mot småbåthavnen i øst. Høydeforskjellen i prosjektet tas opp av disse etasjene og muliggjør en mezzaninløsning i utstillingsdelen.

VISION:

«Vindauget» har ambisjonen om å kombinere det oppsiktsvekkende og spektakulære med det lavmælte og stedstilpassede for skape en attraktiv møteplass, en engasjerende kunnskaparena og en forsterket naturopplevelse. I møtet mellom disse ytterpunktene kan «Vindauget» gi noe nytt og unikt til Tungevangen.

Landskapet karakteriseres av langstrakte sletter med beitemark, små tun-dannelser, en røff kystlinje, og vid horisont med flott utsikt i ulike retninger. «Vindauget» ønsker å skape rammer for spennende møter mellom disse situasjonene.

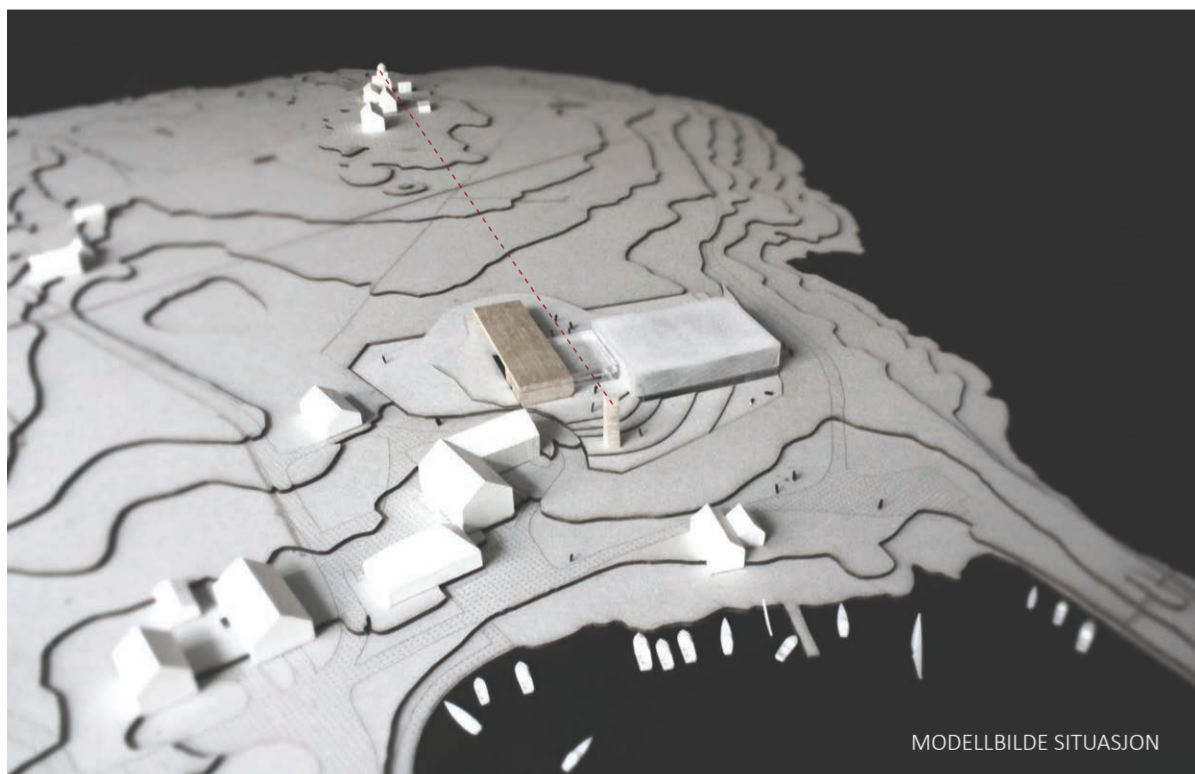
Vitensenteret skal gi innsikt i og kunnskap om havbruk, maritim industri og Kystverket. «Vindauget» tilstreber en funksjonell, fleksibel og robust arkitektur som muliggjør en stimulerende formidling av denne kunnskapen. Senteret skal symbolisere et vindu mot vitenskapens univers.

«Vindauget» skal vekke nysgjerrighet og undring hos besøkende og forbipasserende både til lands og havs. Unikt arkitektonisk landemerke som uttrykker sterk tilstedeværelse uten å ta luven av stedets særegne karakter.

«Vindauget» forholder seg til landskap, funksjon og arkitektur både som konsept og begrep. I årekker har mennesker gløttet ut av jærhusenes vindauer mens de skjermet seg mot stedets nådeløse værforhold. Motto «Vindauget» kan forstås som et bilde på behovet for å skjerme seg mot naturkreftene men samtidig kunne se ut i verden. Og slik et lysende vindu forteller omgivelsene at «jeg finnes», skal vitensenteret i Tungevangen bli et innbydende maritimt vitensenter plassert i Jærens storslåtte landskap.



PERSEPEKTIV FRA NORDVEST



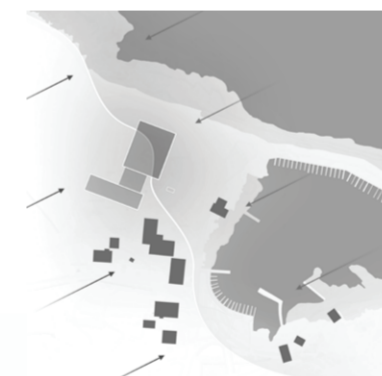
MODELLBILDE SITUASJON



FORTSETTELSE AV TUNBEBYGGELSE



ORIENTERING MOT FYRTÅRN



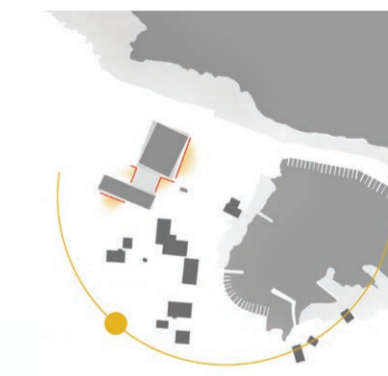
ET ØVRE OG NEDRE PLAN MØTES I BYGGET



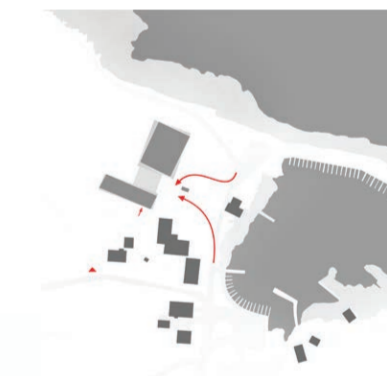
HENVENDERSE SKAPT AV BYGNINGSVOLUMER



PLASSDANNELSER TILKNYTTET BYGGET



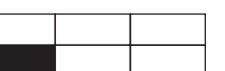
SOLSITUASJONER



ADKOMST



FASADE NORD 1:1000





PERSEKTIV FRA SØRØST - HOVEDADKOMST

Tre elementer om et tun

Bebyggelsen fordeler seg i tre enkle hovedelementer rundt en åpen møteplass;
 -et stort og horisontalt, løftet volum ut mot havet
 -et langstrakt bygg mot eksisterende småbruk i sør
 -et vertikalt landemerke/tårn som markerer inngangen til senteret.

Inndelingen i tre elementer skaper en klar lesbarhet av prosjektet, arkitektonisk så vel som funksjonelt. Volumene har ulike størrelse, høyde og rolle på tomten og sammen skaper de et eget «sted» som sklir godt inn i landskapet. Vitensenteret vil være et sted det er naturlig å oppholde seg rundt og ved når man besøker Tungeneset.

Hovedvolumet rommer utstillingsdelen og retter seg ut mot havet og strandsonen. Utstillingen er delt på to etasjer, hvor deler av arealet har dobbel takhøyde. Et semi-transparent volum kler inn volumet og utgjør en «lue» som hviler hemmelighetsfullt over landskapet. Gjennom «luens» diffuserte fasadekledning er det satt inn en stor og klar glassåpning som rammer inn utsikten ut mot havet. Dette fysiske «Vindauget» er tenkt som en viktig del av vitensenterets identitet. Det er det arkitektoniske elementet som gir spektakulær utsikt og skaper oppsikt og nysgjerrighet hos forbipasserende.

Det langstrakte bygg mot sør utgjør konferansedelen i senteret. Volummessig fungerer den som en rolig og lav rygg for situasjonen som utspiller seg på tomten og bidrar til å skape lune og differensierte plasser rundt bebyggelsen. Konferansesenteret har egen adkomst sørfra og kan anvendes helt uavhengig av vitendelen. Konferansesenteret kan også sees i helhet med foaje og kjøkken og blir slik anvendelig for et bredt spekter av arrangementer. Auditorium, undervisning og grupperom er organisert slik at det er mulig å slå sammen og dele rommene på ulike måter. Fra forsamlingsrommene er det mulig å trekke seg ut å anvende uterom mot både syd og vest avhengig av sol og vindforhold.

Det vertikale landemerket er tenkt som et element som markerer inngangen til senteret. Det lille landemerket forankrer prosjektet på tomten, og holder de større volumene på plass. Det fungerer også som et klatretårn man kan ta seg opp i for å få oversikt over Tungeneset. Herifra opprettes en dialog med fyret slik at det trekkes inn i situasjonen og man forstår området som en helhet. Det vertikale landemerket er prosjektets minste element, men samtidig nøkkelen i integreringen av «Vindauget» i den eksisterende konteksten.

Møteplassen er prosjektets midtpunkt. En foaje fordeler den besøkende til utstillingsområdet, til konferansesenteret eller til kafe/butikk. Garderobe, toaletter og resepsjon er direkte tilgjengelig. Hovedfunksjonene kan holde åpent uavhengig av hverandre og knyttes sammen av møteplassen når de har behov for større plass. Møteplassen utgjør tunet i mellom prosjektets bygningskropper og er dekt av en lett glasstruktur. Slik trekkes landskapet inn igjennom prosjektet og gir tydelige adkomster og henvendelser.

Uteområder

«Vindauget» er organisert med hensikt å danne gode og tydelige uterom. Varierte sol- og vindforhold er imøtekommet med uterom på flere av byggets sider, sømløse overganger mellom inne og ute samt det slakt hellende terrenget gjør uterommene tilgjengelige for alle. Alle uterom kan anvendes utenfor senterets åpningstid og deler av utstillingen kan trekkes ut på plassen foran nedre del av hovedbygget.

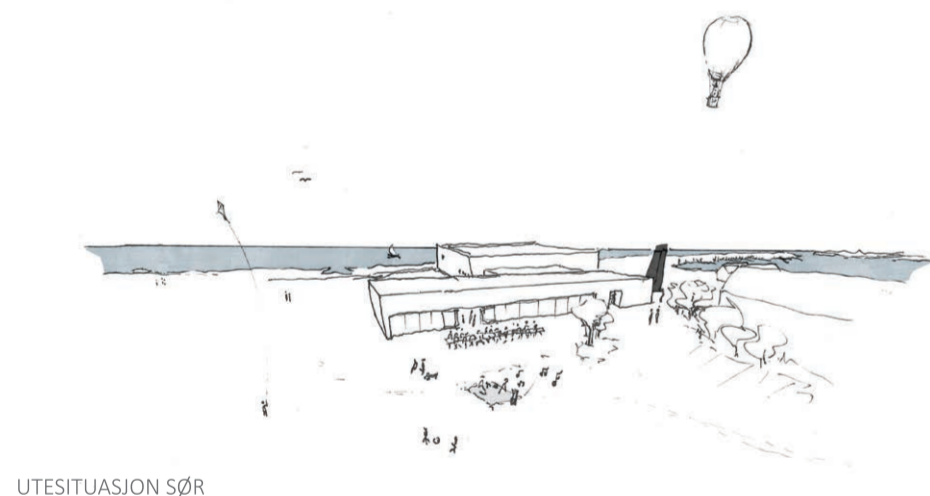
Konstruksjon og materialer

Både konstruksjon og materialer skal i hovedsak uttrykke den enkelhet og robusthet som finnes i området.

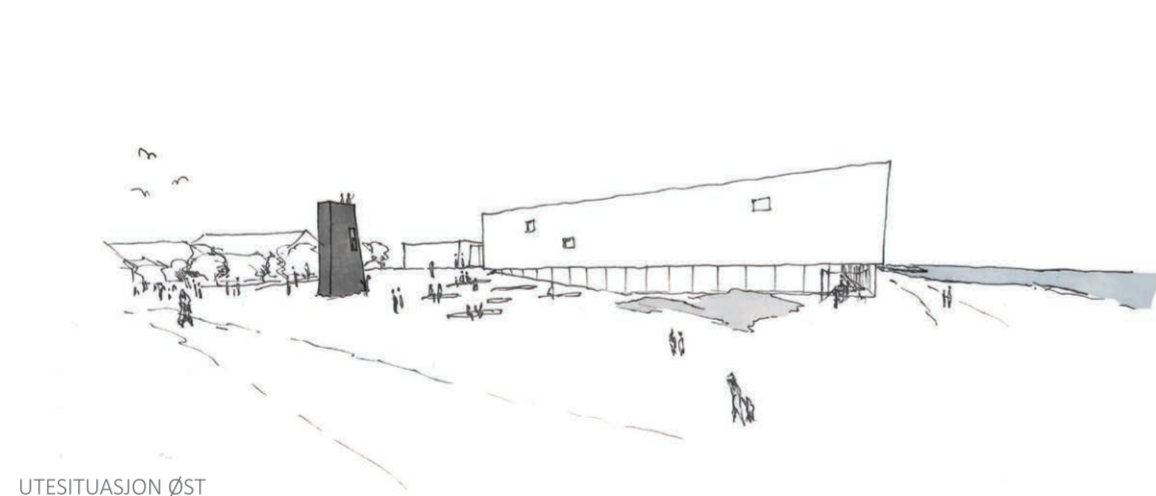
Tårnet og konferansedelen er knapt detaljerte bygg med trepanel som står godt på grunnen, mens utstillingsdelen er tenkt som et lett og lyst volum som er hevet over landskapet. Konferanse delen har liggende ubehandlet trepanel som med tiden vil få en sølvfarget overflate. Klatretårnet er en trekonstruksjon med mørkbeiset stående panel som fremstår som en liten kontrast, en prikk over ien, mot de to hovedvolumene.

Inngangspartiet med foyer og cafe er et lett transparent struktur i glass som knytter de to hovedfunksjonene, møteplassen og vitensenteret sammen på et felles torg. Utstillingsvolumet har en transparent fasade i glass ut mot den nedre nivå. Den løftede boksen som knytter seg til det øvre nivå på tomten består i hovedsak av isolerte vegger med vindusåpninger der det er ønskelig.

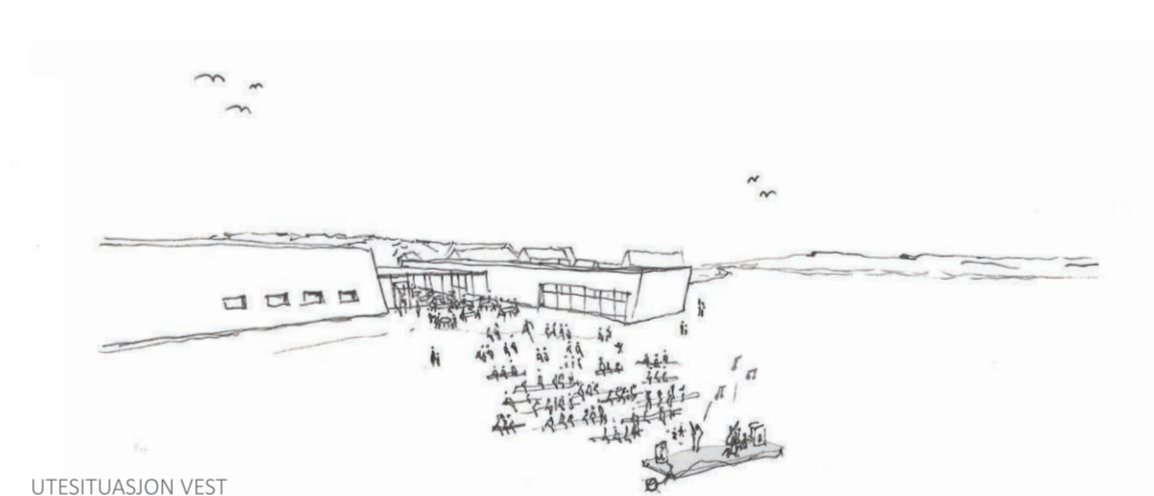
En lys, matt og perforert metallkledning legger seg rundt den isolerte boksen og etablerer et halvtransparent sjikt i fasaden. Kledningen trekkes forbi enkelte glassfelter, mens andre får komme tydelig frem. Ulik grad av åpen og lukkethet og konturen av opplyste glassflater bak perforerte plater vil gi den lyse flytende volumet et spennende spill.



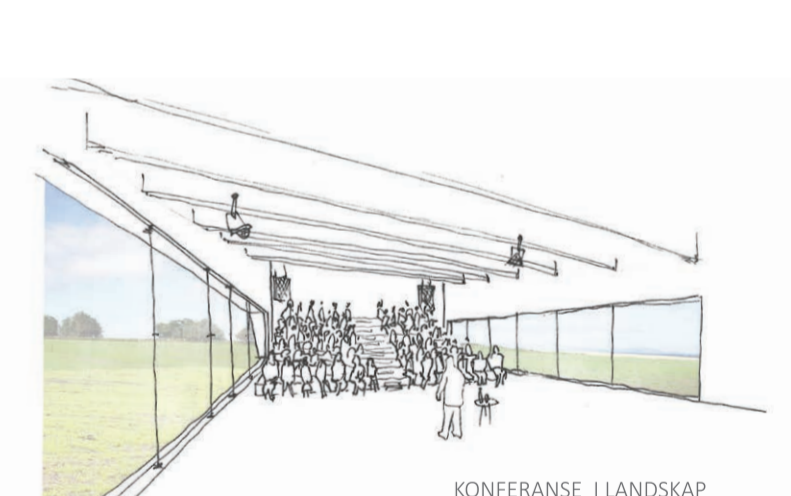
UTESITUASJON SØR



UTESITUASJON ØST



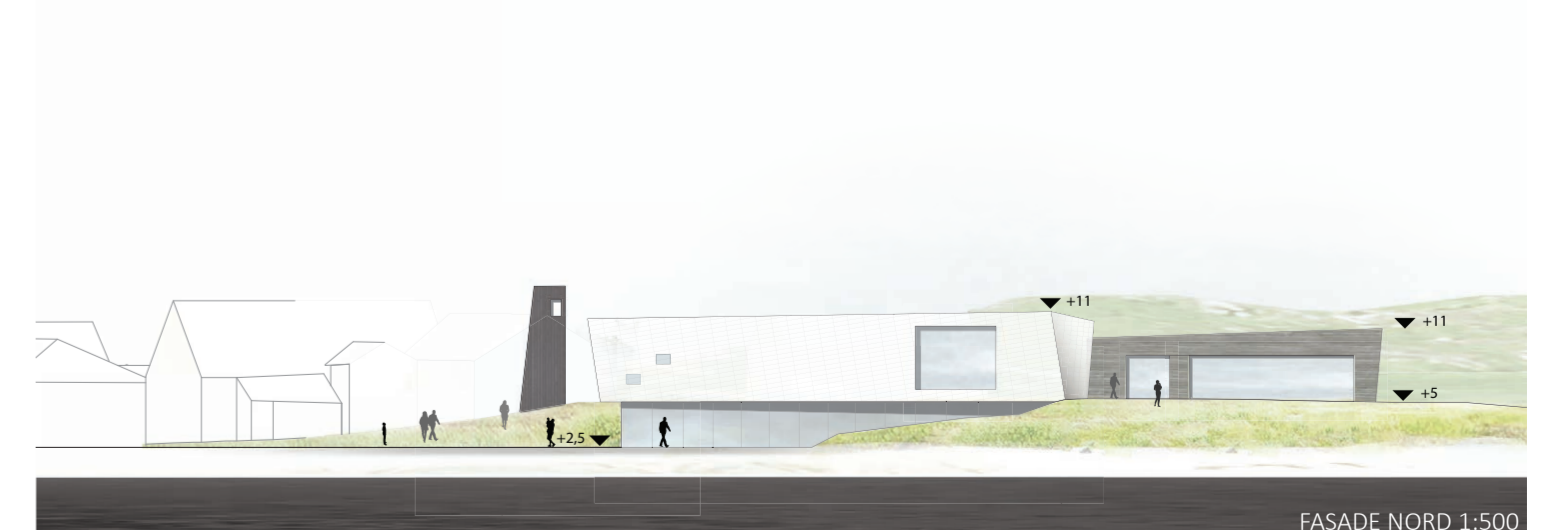
UTESITUASJON VEST



KONFERANSE I LANDSKAP



FASADE ØST 1:500

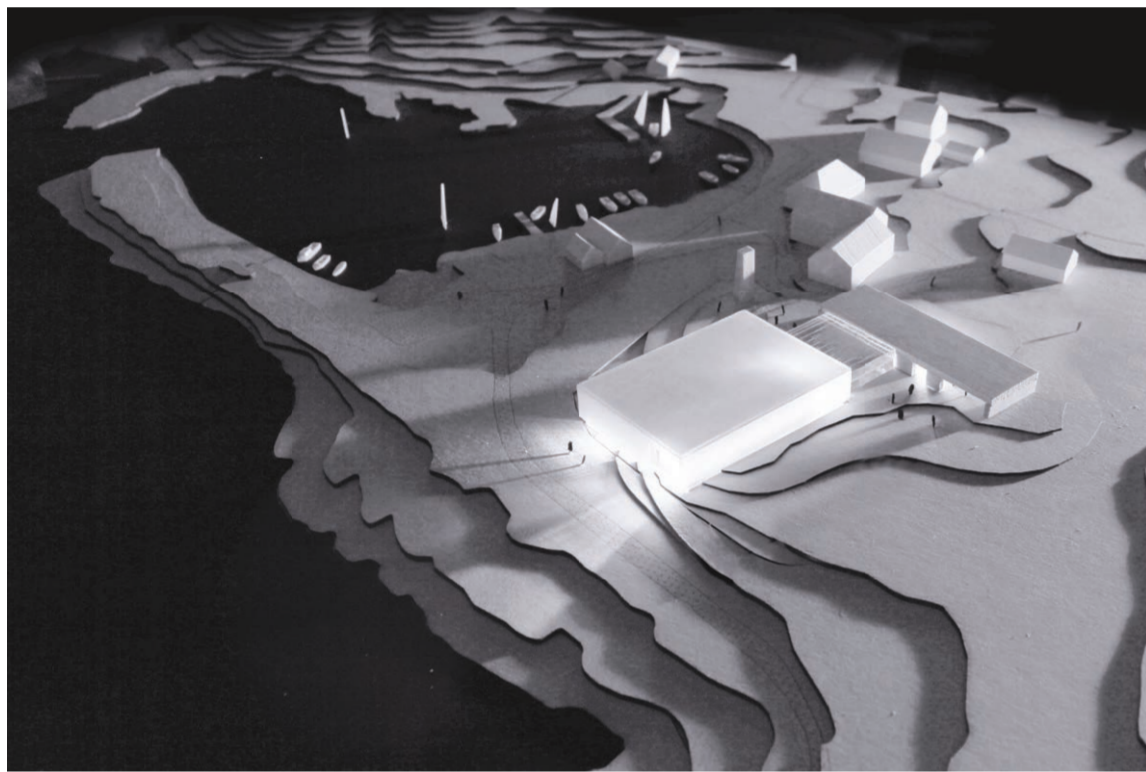


FASADE NORD 1:500

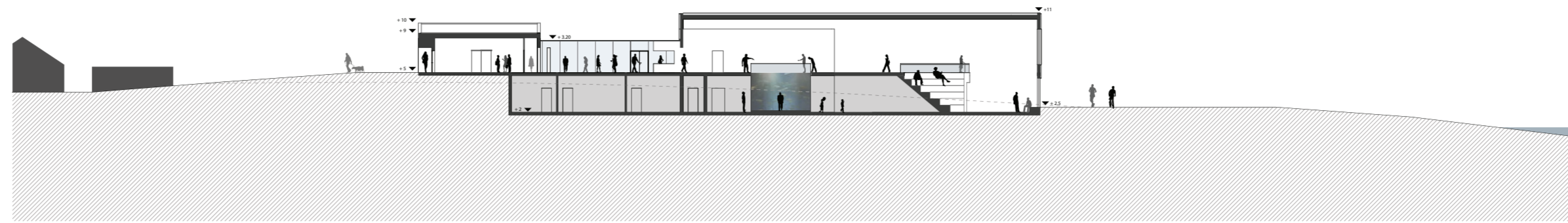




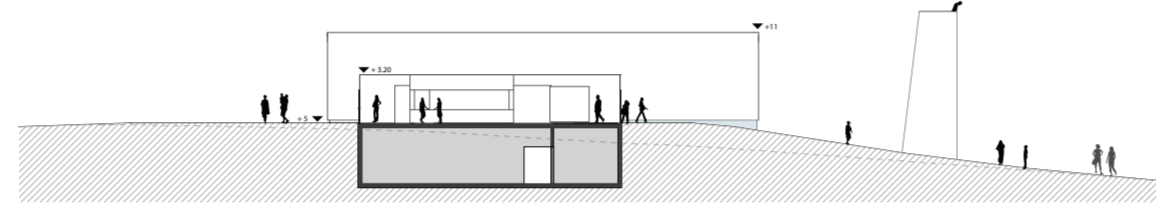
INTERIØRPERSPEKTIV



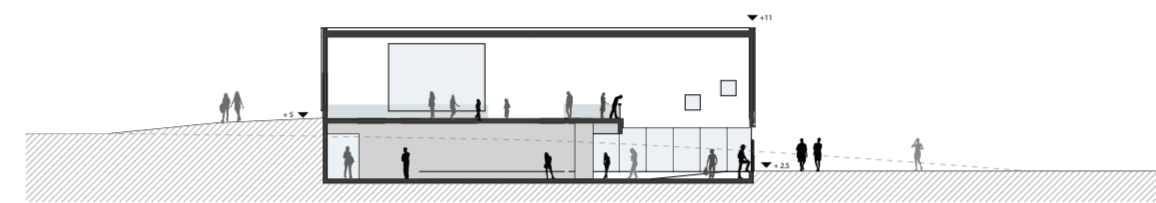
MODELLFOTO KVELD PÅ TUNGEVÅGEN



LENGDESNIITT
1:500



TVERRSNITT 1
1:500



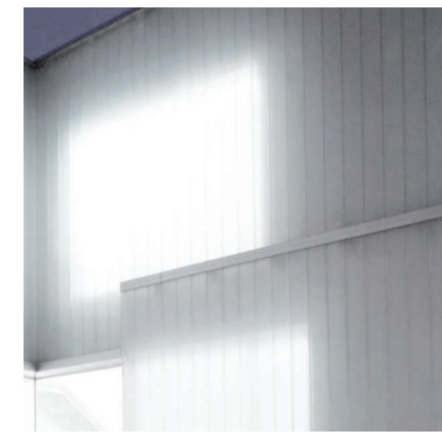
TVERRSNITT 2
1:500



REFERANSE KONFERANSESENTER



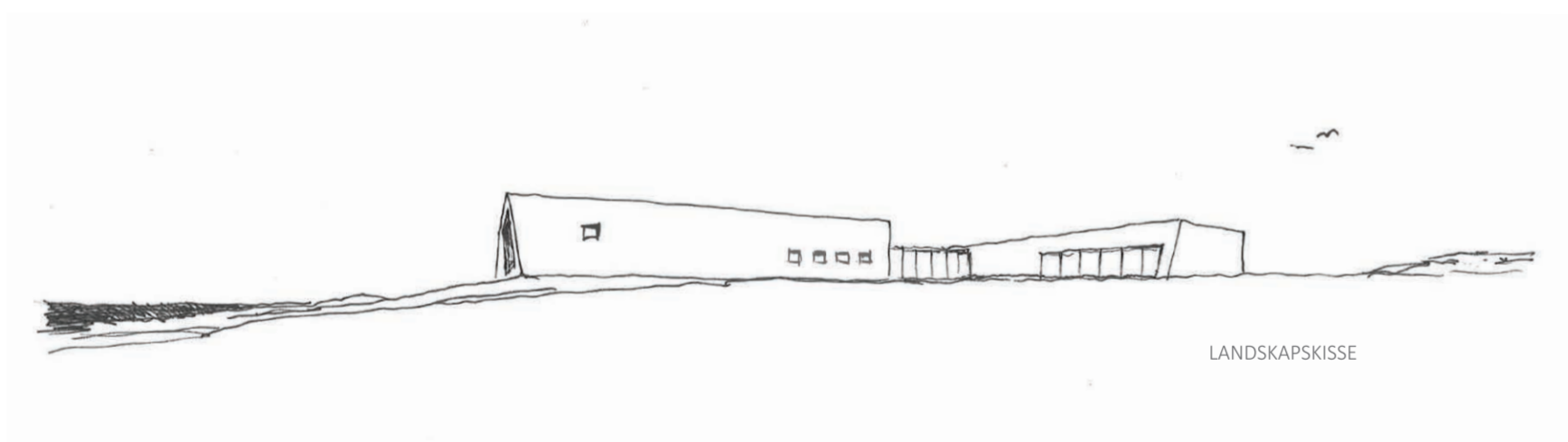
REFERANSE UTSTILLINGSBYGG



REFERANSE UTSTILLINGSBYGG



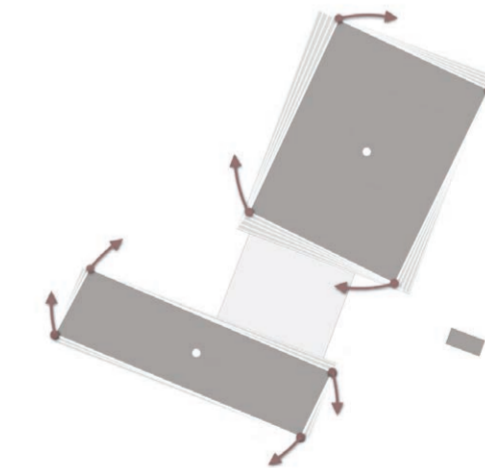
REFERANSE UTKIKSTÅRN



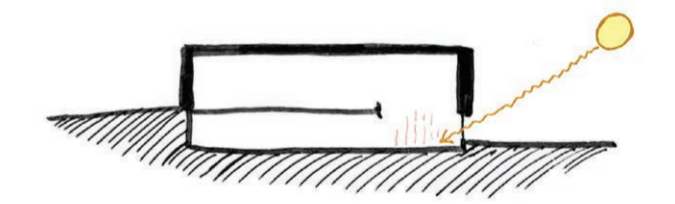
LANDSKAPSKISSE



NYE KOTER I RØDT



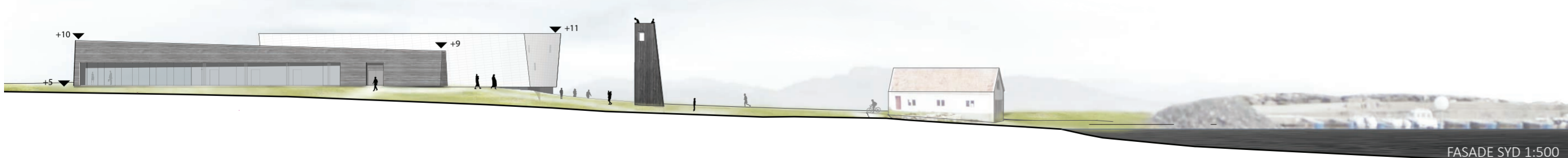
VRIDNING AV KLIMASKALL



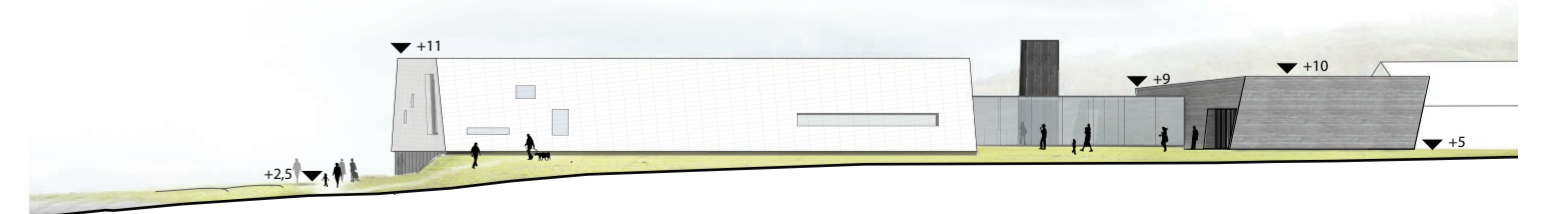
PASSIV SOLOPPVARMING



VARMEGJENVINNINGSPRINSIPP



FASADE SYD 1:500



FASADE VEST 1:500

Klimatilpasning

Vegetasjon, kystlinje og bebyggelse bærer sterkt preg å være utsatt for sterk vind og vær. Felles for veggene som omslutter konferansedelen og utstillingvolumet er at kledningen rundt dem har fått en svak vridning i forhold til konstruksjonen på innsiden. Vridningen skal illudere opplevelsen av at den sterke vinden på stedet har tatt tak i takene og vridd dem litt i forhold til avtrykket på bakken. Det er kun kledningen, og ikke de konstruktive volumene innenfor som har denne vridningen. Krumningen i fasadene fanges opp av systemet som løser innfestning av plater og trekledning og kan løses relativt enkelt.

Den nedre delen av utstillingsarealet er senket en halv meter i forhold til eksisterende terreng med rampe som løser utgang til tilgrensende uteområde. Konstruksjon og materialer kan innenfor den foreslåtte løsning dimensjoneres og detaljeres for flomsikkerhet.

Universell utforming:

Bygget er i sin helhet universelt utformet. En heis gjør samtlige områder i senteret tilgjengelig. Slakt hellende eller flatt terreng i tilknytning til hovedatkomster og uteplasser skaper sømløse overganger mellom utvendige og innvendige situasjoner.

Adkomst med bil for funksjonshemmede er løst på plassen sør for konferansebygget. Herfra kommer en trinnfritt frem til senterets hovedinngang utendørs. Besøkende fra denne siden kan alternativt velge en trinnfri bi inngang som leder deg gjennom konferansesenteret, og rett ut til foyerområdet.

Energi

Ambisjonen er å skape et moderne vitensenter hvor passive løsninger i størst mulig omfang er virkemidler til minimering av byggets energibruk, og samtidig skaper et godt inneklima for såvel medarbeidere som gjester.

Hovedpunkter:

- Minimere varmetap og utnytte bygningens passive egenskaper: dagslys til belysning, akkumulering av varme og kulde i tunge materialer
- Etablering av energieffektive tekniske installasjoner
- Utstillingsdelen bruker et varmegjennvinningsprinsipp hvor luft tas ned fra taket og slippes ut på bygningsdelens laveste punkt. Varm luft holdes i den godt isolerte «luen» som ligger over bygningsdelen og brukes til å forvarme luften som tas inn fra tak.

