

# DEN SKYDDANDE KNOPEN

Det nya Maritima Vitensenter placeras idylliskt där land möter hav i Tungevägen, en landsby bestående av traditionella trähus med sadeltak och en marina belägen i ett vackert kustlandskap med avslutande vandringsslinga. I ett brådare sammanhang finns den mer än 180 år gamla Tungenes Fyr och Vistnestunet med sitt rundade vindskydd.

I detta exceptionella sammanhang föreställer vi oss ett Vitensenter som sammanlänkar naturen och människan, som binder samman hav och by i en unik byggnad vilken tar sin utgångspunkt i byn, omfamnar landskapet och slutar som en lykta ute mot havet.

Utställningsbyggnader tenderar vanligen att gå i en av två riktningar: abstrakta minimalistiska lådor eller uttrycksfulla skulpturala objekt. Den pragmatiska kombinationen av kontextuella element i Tungevägen skapar ett Maritima Vitensenter som naturligt syftar till att skapa kvaliteter: byggnaden blir en del av uttrycksfulla utställningsmiljöer och havet och i sin kärna fokuserade inåt på utställningen och gården, utåt sett ges endast inramade vyer till omgivningen som målningar på väggarna.

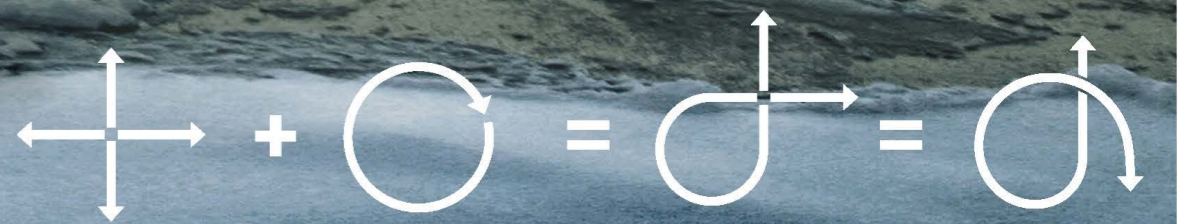
Stället för att föreslå ett Vitensenter av en uppruten byggnadsvolym som visuellt skapar en större och mer orolig struktur i landskapet, mångfaldig antalet mörka hörn och ökar den kostsamma fasadytan, föreslår vi en mjukt kurvande linjär organisation, vilken formas runt en skyddad gård som tillgängliggörs för allmänheten. Denna organisation skapar en utställningslinga, som börjar och slutar i det centrala lobbyutrymmet, varifrån alla huvudfunktioner kan nås.

Den nya Maritima Vitensenter ger ett unikt tillfälle att etablera området som en regional maritim brännpunkt där besökaren erbjuds inte bara upplevelsen inom centret men också en skyddad utgångspunkt för utflykter i det vackra och karakteristiska omgivande landskapet. Kustpromenaden vilken fysiskt kopplar samman Den Omfamnande Knopen och Tungenes Fyr är kantad med maritima föremål vilka utlöser nyfikenhet hos barn såväl som vuxna.

Den nya Maritima Vitensenter blir ikoniskt kontextuellt genom det sätt det knyter Tungevägens traditionella byggnader och det böljande norska sydvästkustlandskapet samman i en Omfamnande Knop vid havets kant.

**Ankomsten**  
Entrén och lobbyn är centralt placerad där Den Omfamnande Knopen överlappar sig själv. Besökaren leds in på den skyddade gården och under den upphöjda byggnadsvolym med sitt synliga akvarium innan de träder in i lobbyn, från vilken samtliga huvudfunktioner kan nås.

**Utställningsloopen**  
Den mest optimala och pragmatiska utställningsorganisationen är en linjär loop, vilken börjar och slutar i samma punkt. Detta ger besökaren en kontinuerlig tur genom byggnaden utan återvändsgränder, samtidigt som personalen har möjlighet att övervaka ankomst och utgång från en punkt vilket medför en effektivt och ekonomisk drift. Utställningsloopen



En vintervyer av Den Skyddande Knopen sedd från nordöst.



**KONSTRUKTIONSMÅL & PROGRAM**  
På ett ca 5,000 m<sup>2</sup> stort konstruktionsområde mellan landsbyn Tungevägen och Atlantkysten ska ett Maritima Vitensenter på sammanlagt 2,500 m<sup>2</sup> placeras. Läget kräver att den relativt sett stora nya byggnaden tar hänsyn inte bara till dess byggda kontext utan i lika stor utsträckning tillpassas till det omgivande landskapet.

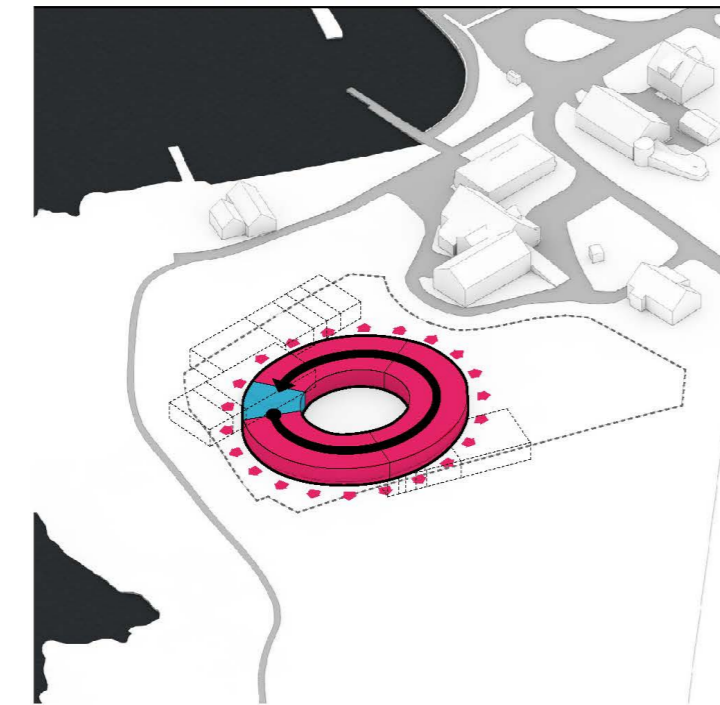
En kontinuerlig ramp med integrerade plattor för de olika utställningsområdena. Alla plattor är anslutna med en generös trappa längs den inre fasaden och en långsamt stigande ramp längs yttreväggen. Utställningsytan kan konfigureras på flera olika sätt beroende på de behov som uppstår allteftersom utställningen definieras. En platta inom vardera av de tre utställningsämnena kan förvandlas till en "black box".

**Mötesplatsen**  
Mötesplatsen är belägen i den östra byggnadsarmen mot Hamntorget. Det flexibla vikvägssystemet mellan mötesrum, klassrum och auditorium ger möjlighet att använda hela utrymmet för stora arrangemang och med direkt tillgång från lobbyn det kan drivas oberoende av utställningsfunktionerna.

**Kaféet**  
Kafé och kök placeras på första våningen i förlängningen av utställningsloopen med panoramautsikt över havet i norr och Tungenes Fyr i väster. Kaféet är direkt tillgängligt från lobbyn via en storslagen spiraltrappa.

**Gården, torget och kustpromenaden**  
En serie av sammanlänkade offentliga rum skapas runt Den Skyddande Knopen och knyter den samman med marinen, kustlandskapet och fyren. The Hamntorget ligger mellan den nya Vitensentret, byn och marinen och slutar där det möter vattnet med ett bad-däck i öst. Torget kan avnjutas från en av bankarna varifrån man ser hur båtarna kommer och går på en solig dag, medan barnen kan leka i experimentutställningsloopen. Den skyddade innergården är offentligt tillgänglig under den flyta byggnadsarmen och fungerar som picnicområde och utgångspunkt för vandringar på blåsliga höstdagar. Gården är belägen i hjärtat av byggnaden och ger besökarna en förhandstitt på utställningen. Kustpromenaden ansluter gården, Hamntorget och den planerade cykelvägen till Tungenes Fyr. Vägen kantas av en rad plattformar där maritima utställningsobjekt förs ut i den offentliga sfären i en 600m lång utställningsbana som förbinder Fyrmuseet med Vitensentret. Längs med stigen kan vandrare vila benen på en av de många bankarna med utsikt över Atlant- en elle ta ett dopp från en av badbyggnaderna. En markintegrerad LED ljusslinga sträcker sig från fyren längs promenaden kring innergården och fram till entrén.

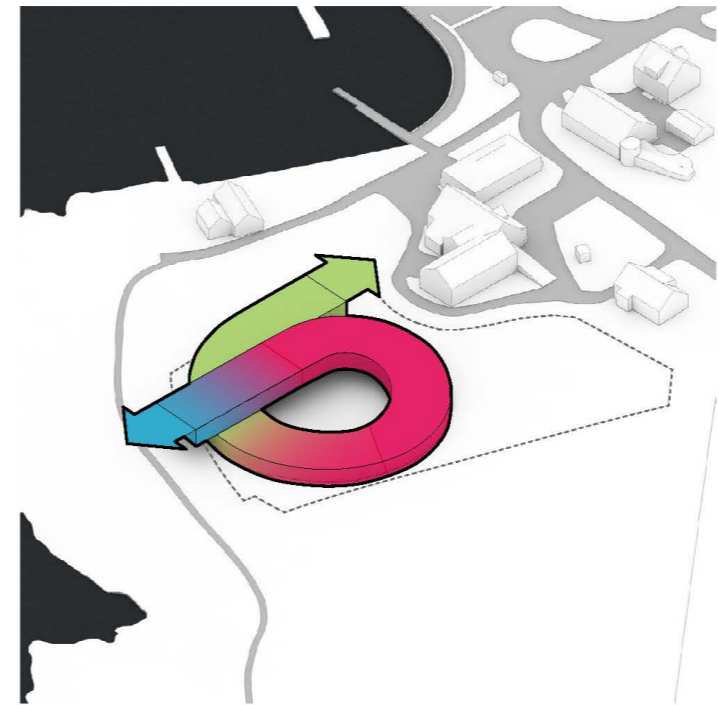
**Logistik**  
Leveranser till byggnaden sker via en särskild entré i den sydvästra delen av tomten och byggnaden. En ramp har inrättats för att stora objekt lätt ska kunna foras ner i källaren där alla förvaringsutrymmen, tekniskrum och verkstad ligger. Den dedikerade servicehissen för varor upp centralt i byggnaden och direkt till kaféet på toppen. Dessutom finns det en större entré för mycket stora objekt imarknivå väster om byggnaden, med tillgång direkt in i utställningsområdet.



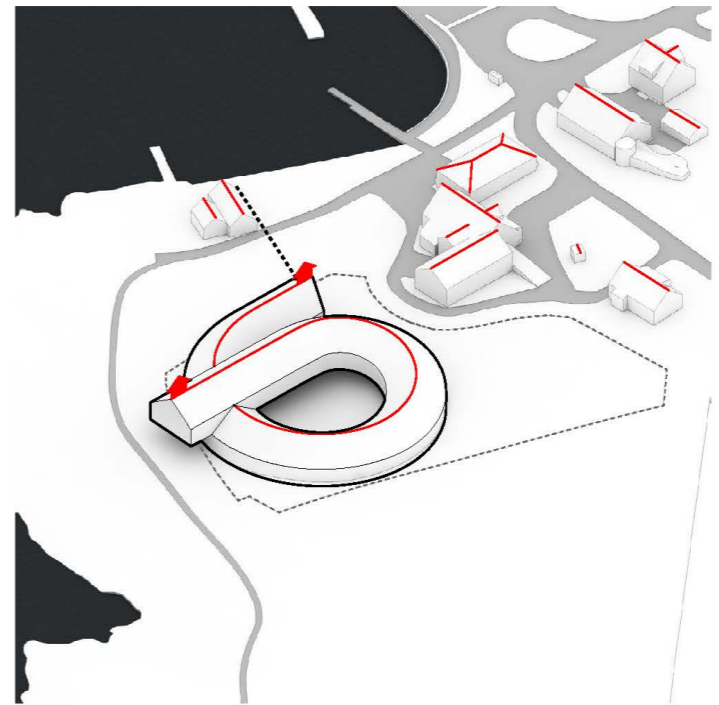
**UTSTÄLLNINGSLÖOP**  
Den mest optimala och pragmatiska utställningsorganisationen är en linjär loop, vilken börjar och slutar i samma punkt. Detta ger besökaren en kontinuerlig tur genom byggnaden, samtidigt som personalen har möjlighet att övervaka ankomst och utgång från en punkt vilket medför en effektivt drift. Byggnaden öppnas upp fullständigt mot innergården, utåt skapas i kontrast slitsar i fasaden med utsikt mot specifika scener.



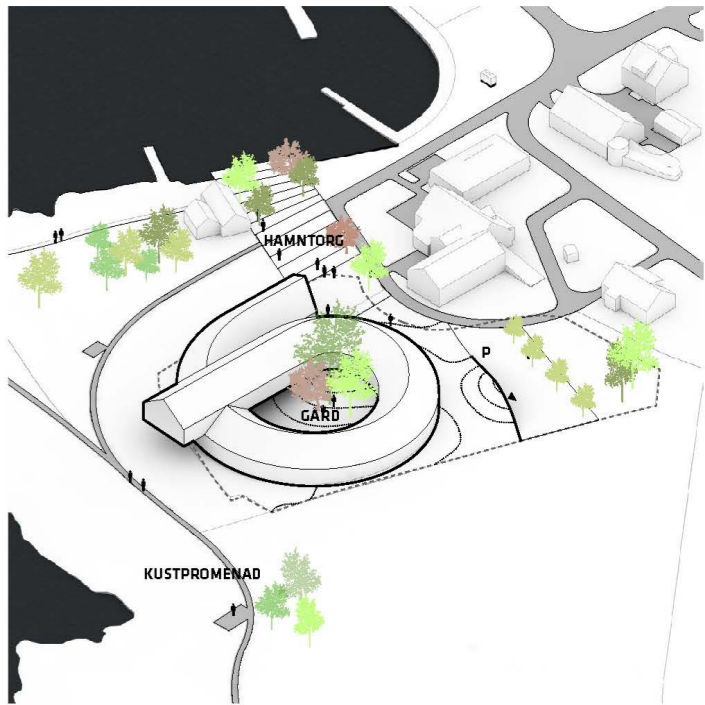
**OPTIMAL PLACERING AV ÖVRIGA FUNKTIONER**  
Funktionerna tillhörande Mötesplatsen placeras i marknivå gemt mot byn och marinen vilket bidrar till att skapa en mer urban kontext i gränslandet mellan gammalt och nytt. Kaféet lyfts en våning upp med panoramautsikt mot havet och Tungenes Fyr, medan servicekällaren görs tillgänglig via en dedikerad entré i sydväst.



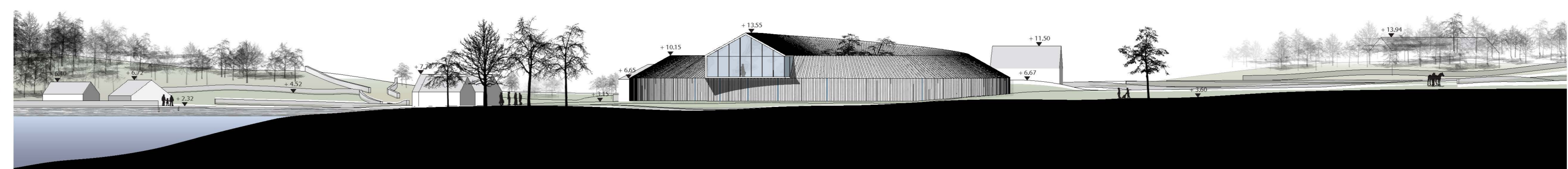
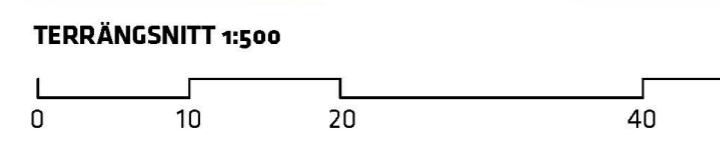
**KONTINUERLIGT PROGRAM & TILLGÄNGLIG GÅRD**  
En vindskyddad och intim gård skapa i hjärtat av byggnaden. Denna tillgängliggörs för allmänheten under utställningen-loopen som lyfts upp och kopplas samman med kaféet. Utställningen börjar i lobbyn rampar försiktigt upp och slutar i kaféet, vilket kopplas till lobbyn via en skulptural trappa.

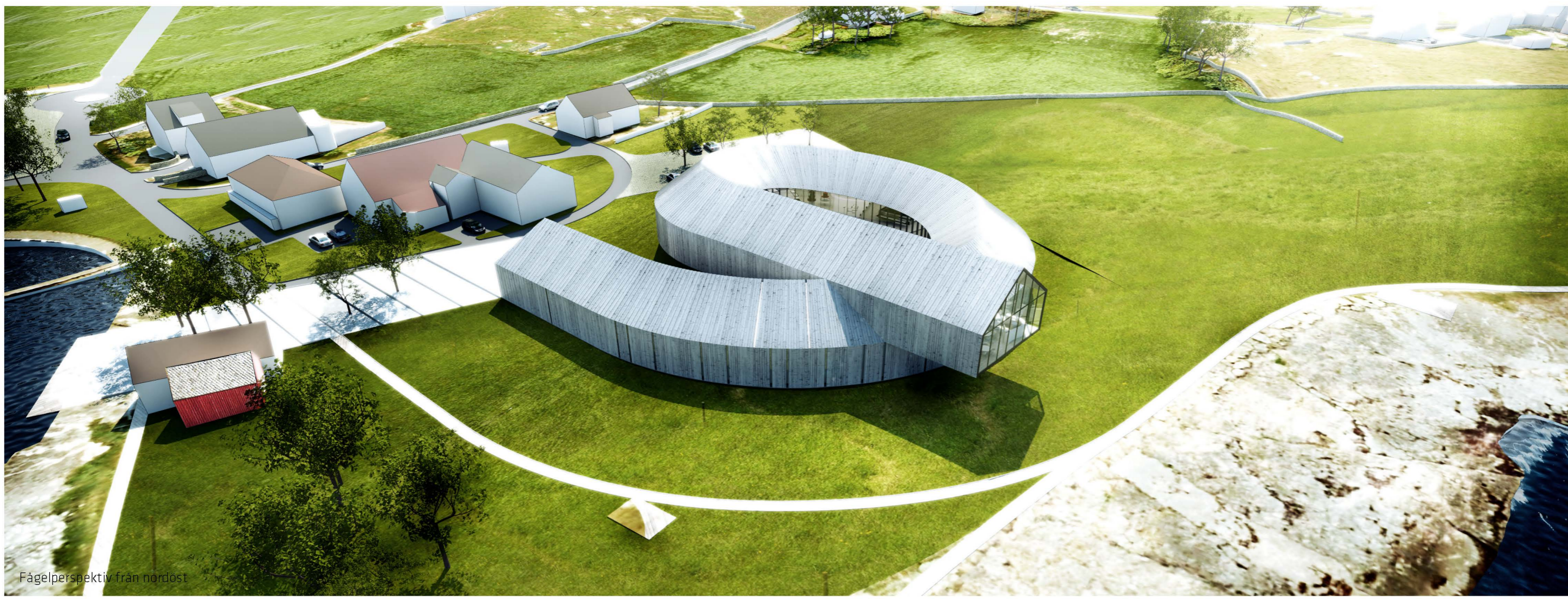


**KONTEXTUELL TILLPASSNING**  
Det nya Maritima Vitensenter med sina försiktigt kurvande fasader sitter väl inpassad i det böljande kustlandskapet utan att skapa mörka hörn eller baksidor och anpassas till den byggda kontextens pragmatiska takform och linjer med de intilliggande byggnadsvolymerna. Taknockens högsta höjd ligger för närvarande på +13moh för att marker sig som en spira mot havet. Vid behov kan takprofilen ändras till en mahöjd på +11m.



**DEN SKYDDANDE KNOPEN**  
Vi ser framför oss ett nytt Maritima Vitensenter som knyter samman by, landskap och hav i en Skyddande Knop, en unik byggnad vilken tar sin utgångspunkt i byn, omfamnar landskapet i en skyddad gård i likhet med traditionella byggnader och kulminerar med utsikt över havet och Tungenes Fyr. Dessutom förstärks den fysiska kopplingen till fyren via Hamntorget och Kustpromenaden som kantas av maritima utställningsobjekt.





Fågelperspektiv från nordöst



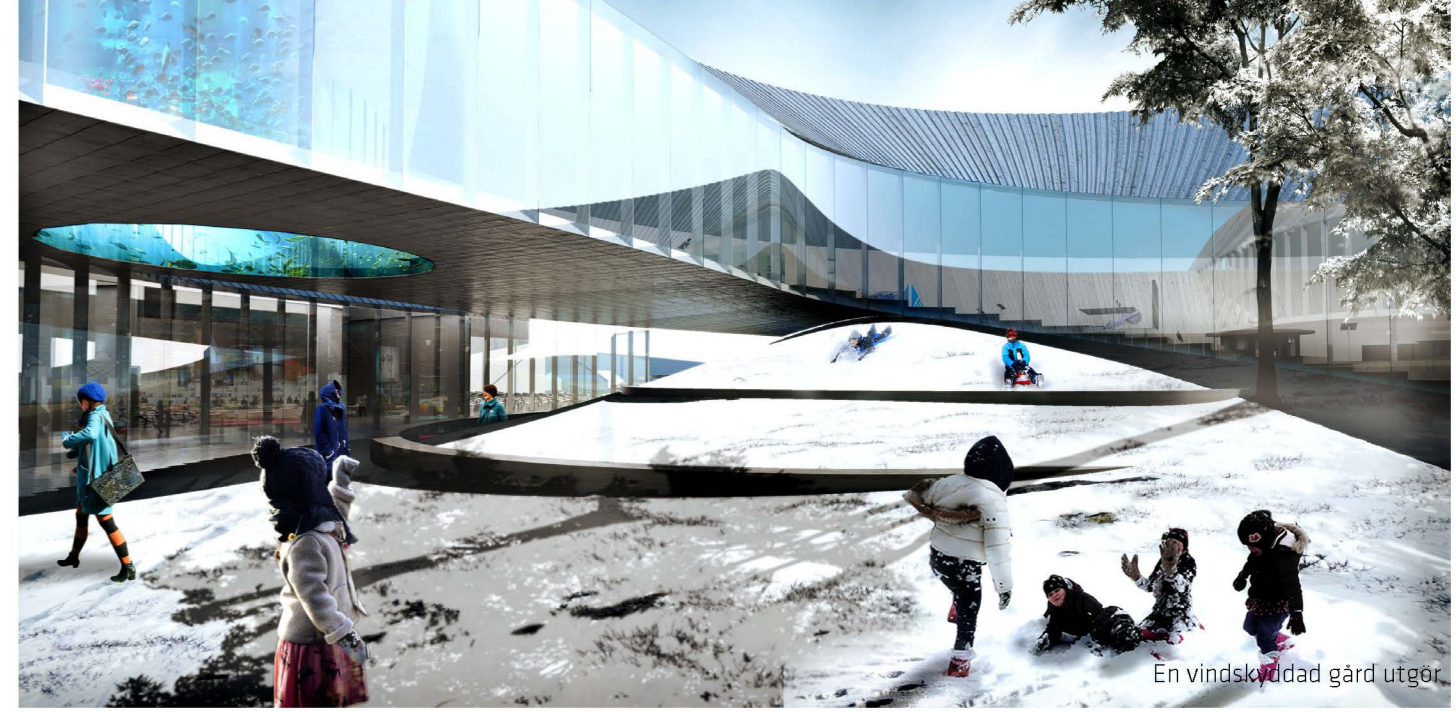
Kustverket och Kappelan i samman Vitensenteret, byn och miljön



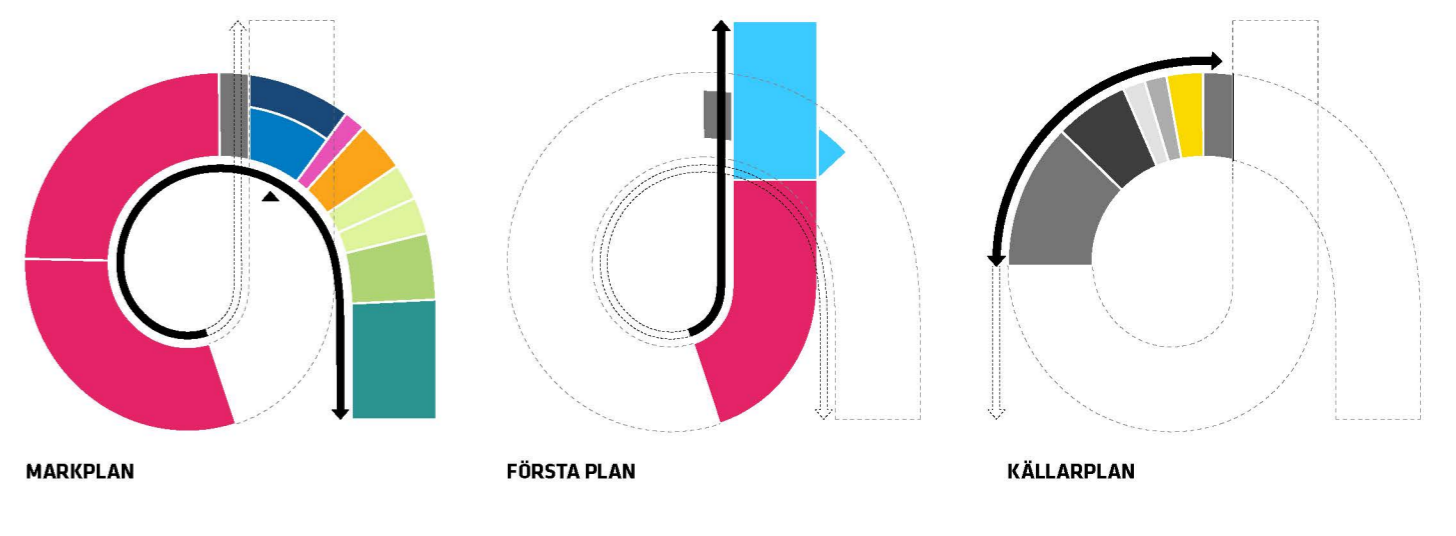
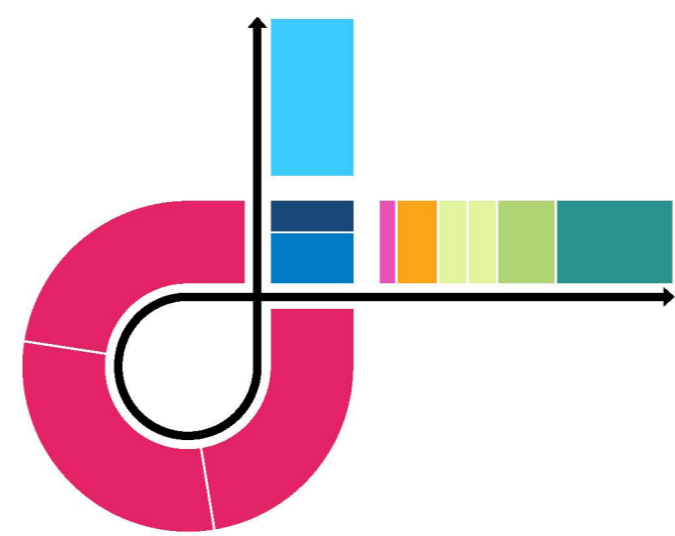
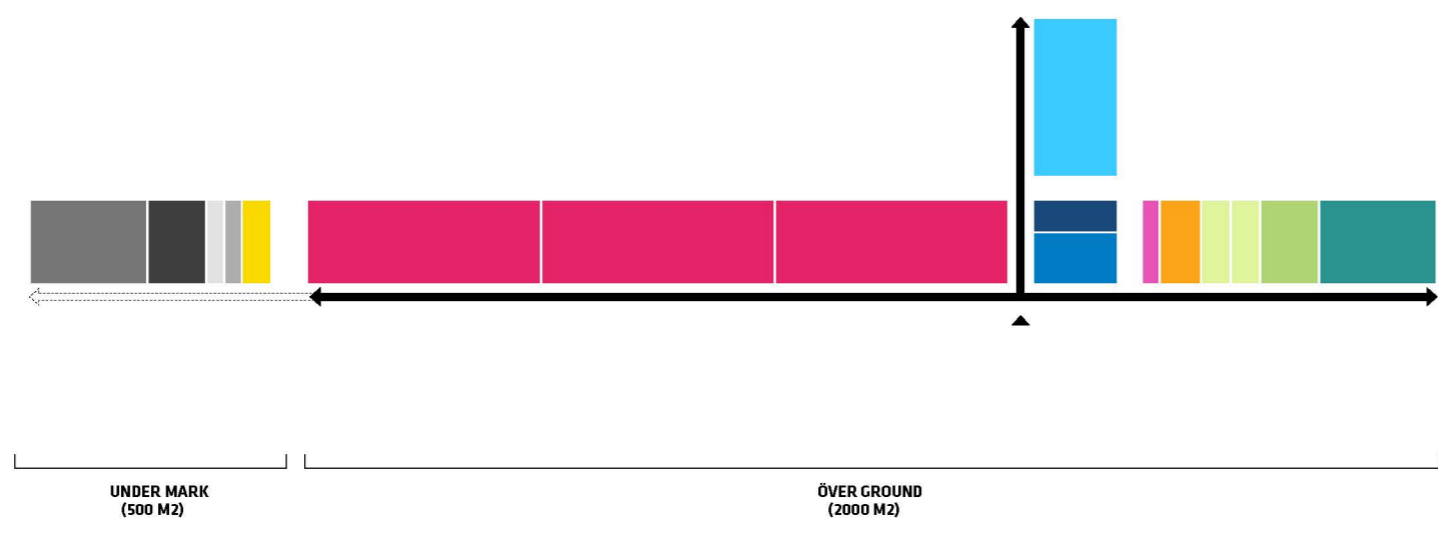
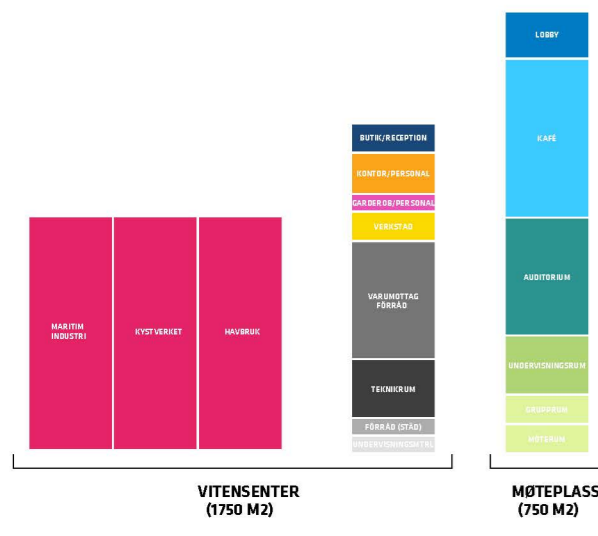
Fågelperspektiv från sydöst



Hamnortet binder samman Vitensenteret, byn och miljön



En vindskyddad gård utgår



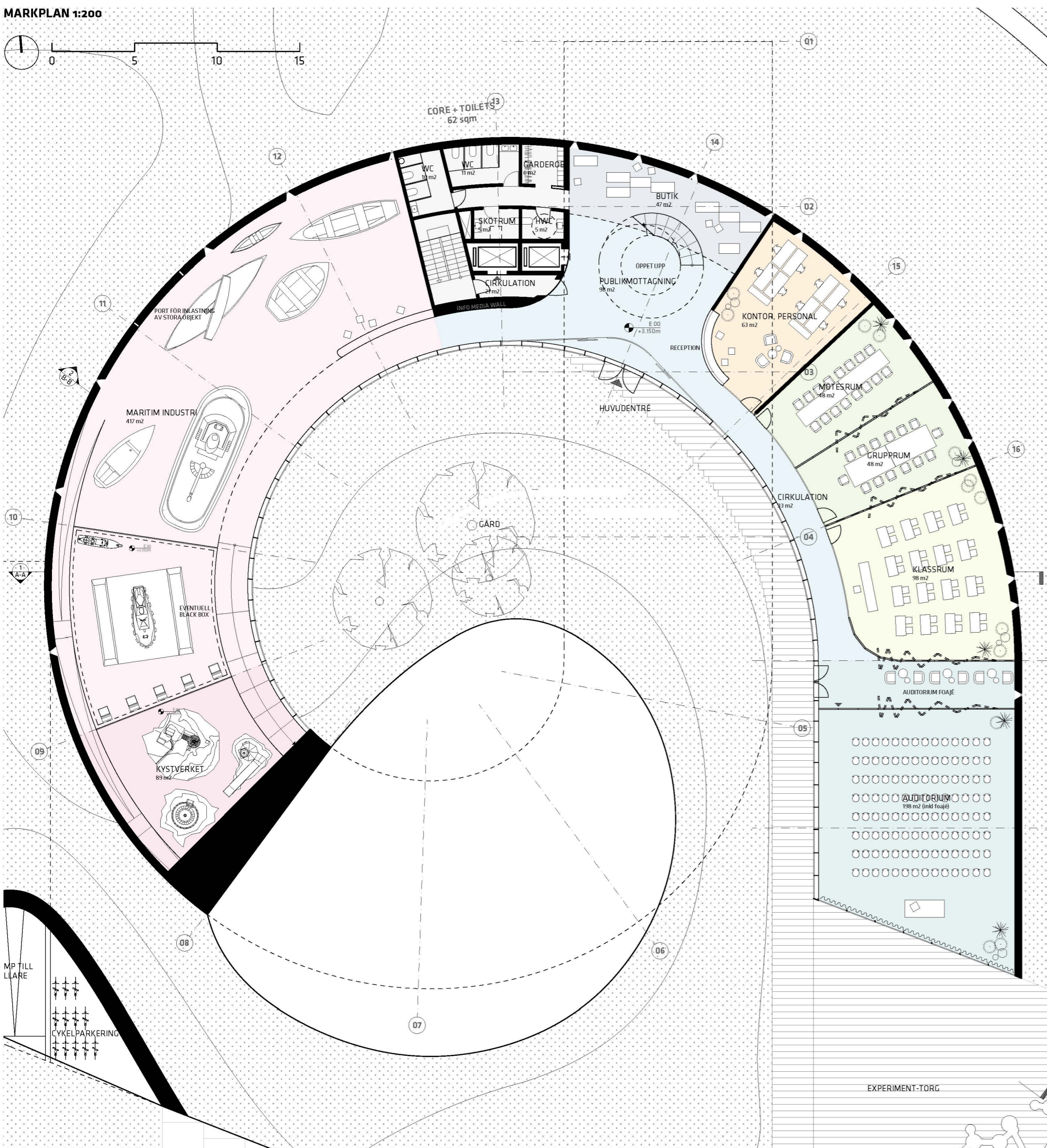
**BYGGNADSPROGRAM**  
Det nya Maritimt Vitensenter består av två olika huvudfunktioner: Vitensenteret med utställningsfunktioner omkring tre teman (maritim industri, Kystverket och havbruk) och Motesplatsen med auditorium, undervisningsrum och motesfaciliteter. Dessa funktioner ska samlas i en byggnad på totalt 2.500 m<sup>2</sup>.

**PRINCIPIELL ORGANISATION**  
En programanalys visar att den mest fördelaktiga organisationen utgörs av ett nod kring lobbyn varifrån ankomsten sker via en axel och de tre besöksvänliga programmen placeras i vart ett av de övriga väderstråken. Genom denna organisation kan programmen fungera oberoende av varandra.

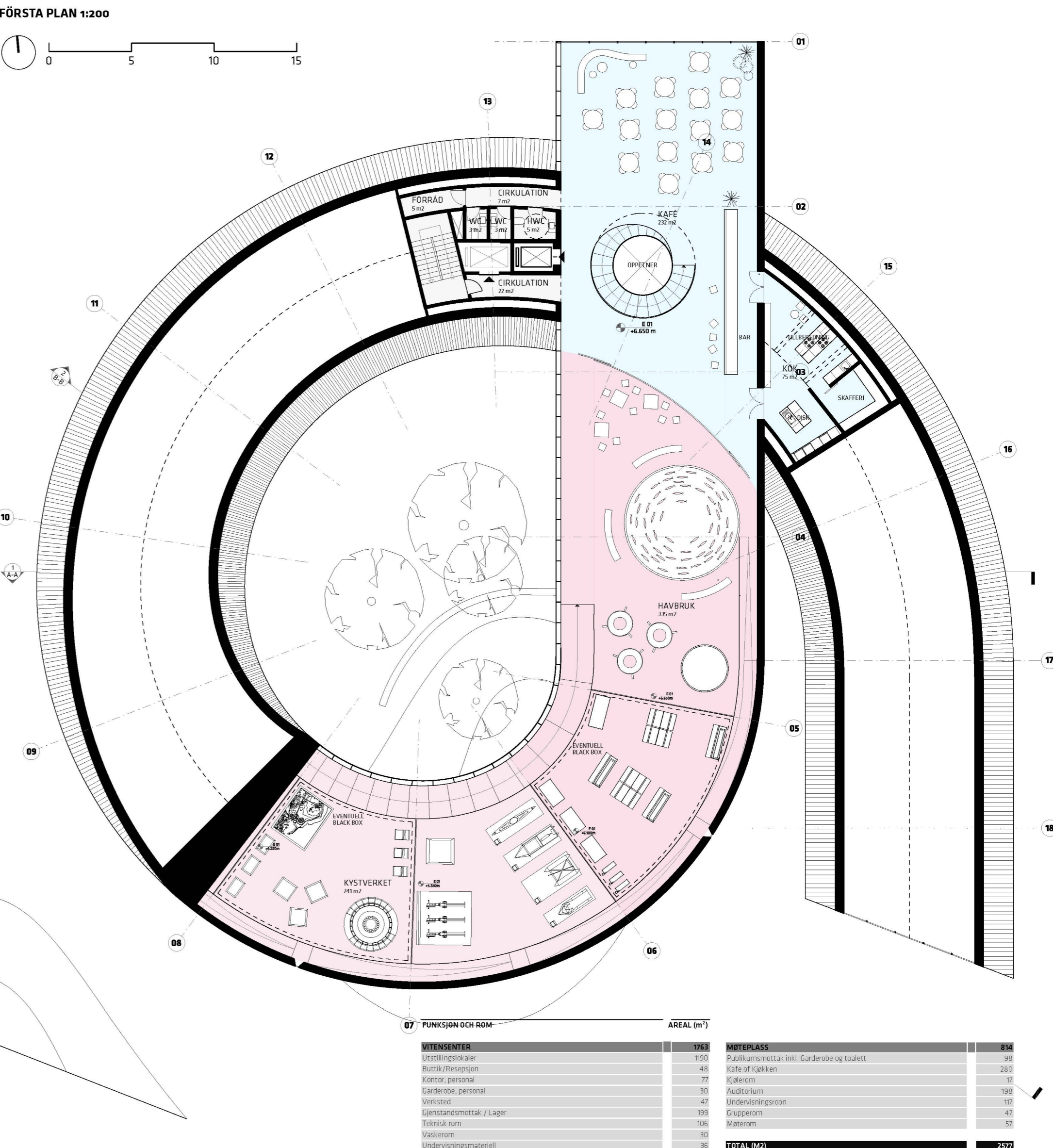
Servicefunktionerna som lager etc placeras i en källare som ska dimensioneras för att motstå stormflod och erosion. Att vissa funktioner placeras under mark innebär att byggnadens fotavtryck hålls under 2.000 m<sup>2</sup>.

**UTSTÄLLINGSLOOP**  
De tre utställningsteman placeras efter varandra i en pragmatisk loop som börjar och slutar i samma punkt.

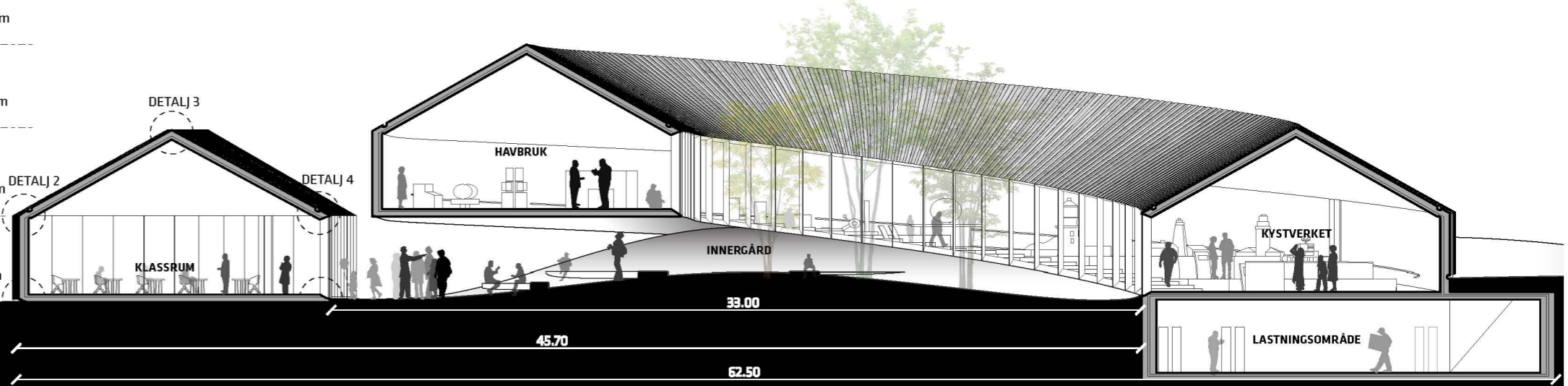
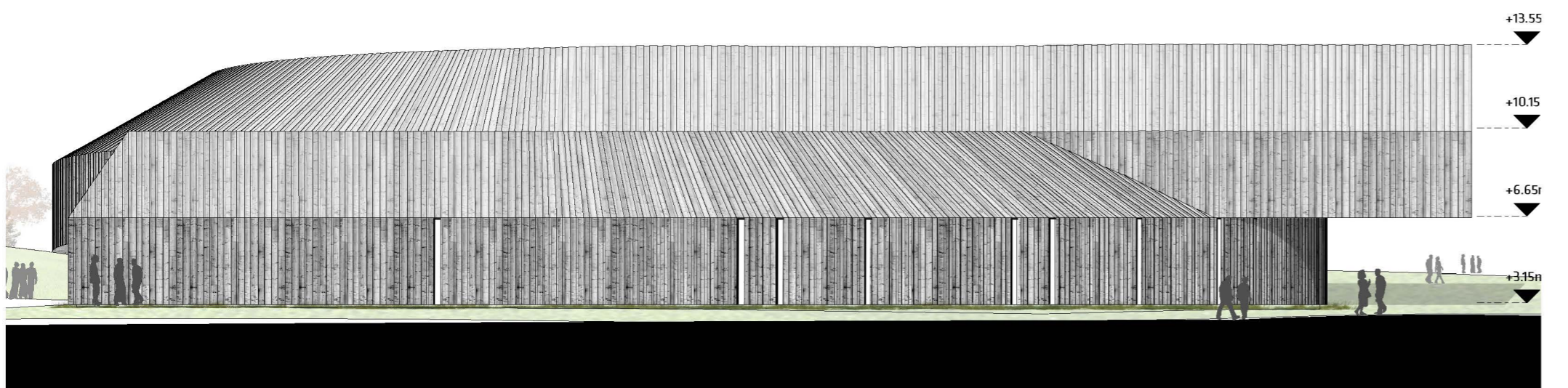
**FUNKTIONELL & KONTEXTUELL ANPASSNING**  
Motesplatsens funktioner justeras så att de placeras i förlängningen av grannbyggnaderna med auditoriet ut mot det nya Hamnortet. Kaféet lyfts upp till en fantastisk utsikt på första plan varvid en skyddad huvudentré skapas under den svävande byggnadsdelen. Utställningsfunktionen sträcker sig som en dynamiskt sammanhängande ramp mellan de två våningarna.



FASAD MOT ÖST 1:200



SNITT A-A 1:200

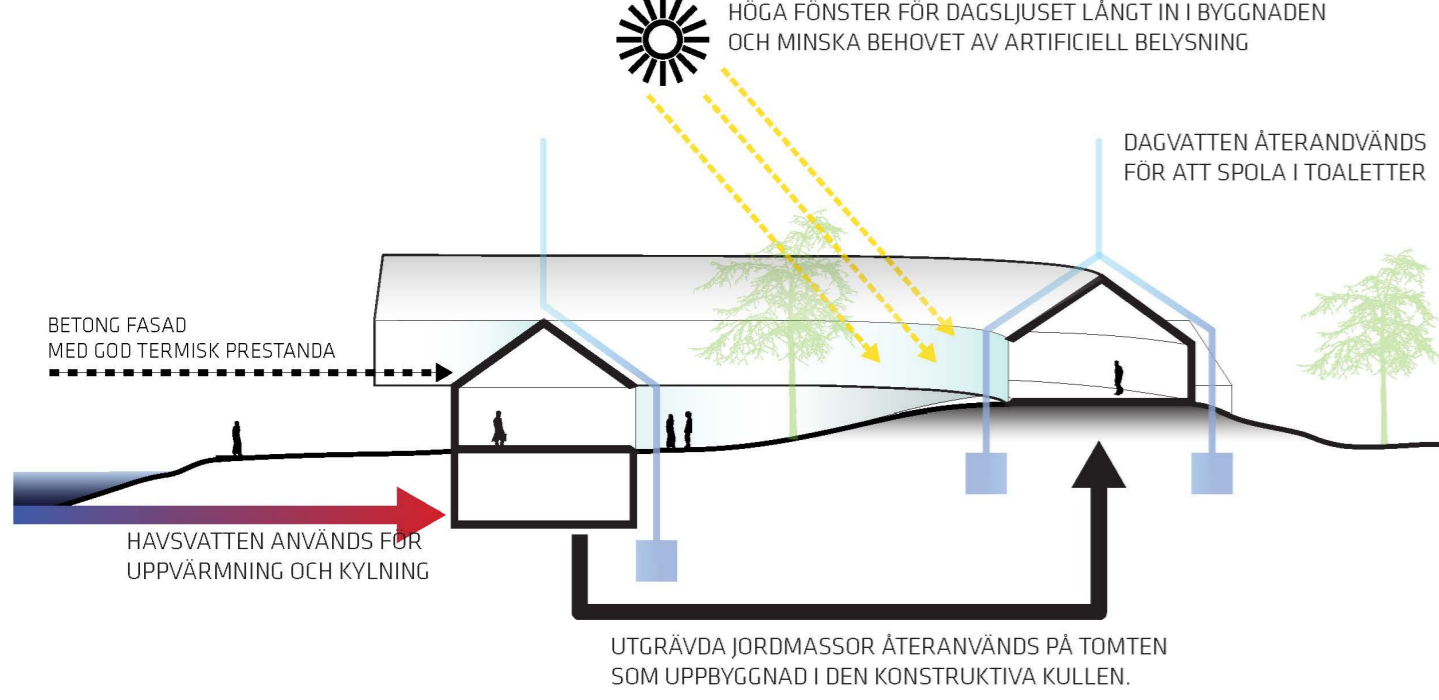


07 FUNKTION OCH RÖM		AREAL (M <sup>2</sup> )	
VITENSENTER	1750	MOTESPLATS	1750
Utställningsloppar	750	Publikmonterat (inkl. Garderober och toalett)	188
Butik / Reception	48	Kafé & Fika	280
Kontor personal	17	Klassrum	18
Garderober, personal	30	Auditorium	198
Verkstäd	42	Undervisningsrum	19
Servicekostnadsrum / Lager	168	Grupe rum	43
Kontor rum	105	Mötesrum	57
Vaskerom	38		
Undervisningsmaterial	16		
		<b>TOTAL (M<sup>2</sup>)</b>	<b>2577</b>
		<b>VOLYME (M<sup>3</sup>)</b>	<b>1232</b>

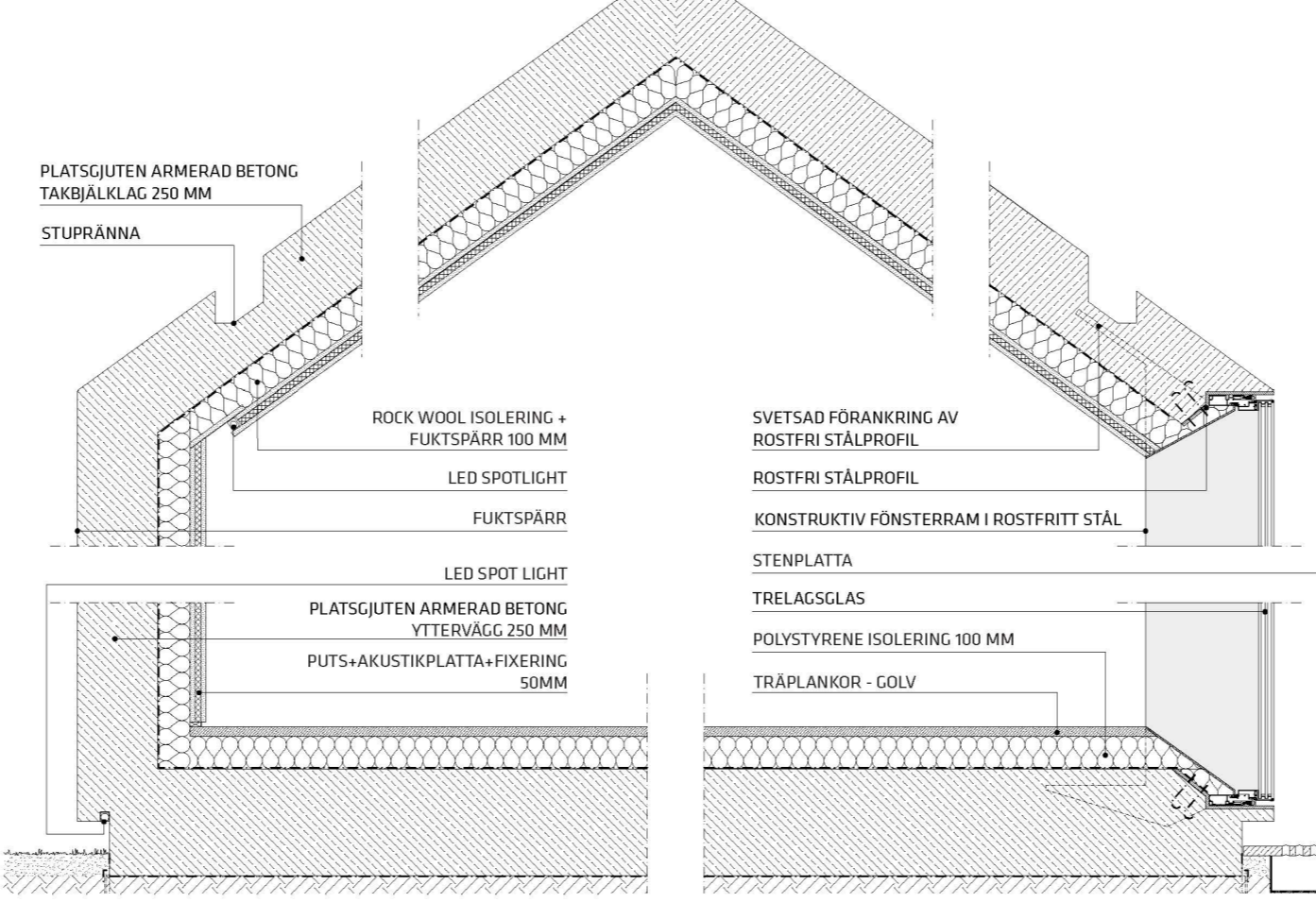


Utställningsloopen öppnar sig mot den skyddade gården

Genom smala slitsar i fasaden tamaris växer ut omgivningen in



**ENERGI**  
Byggnadens utformning reflekterar projektets relation till hållbarhet och energiförbruk. Takets utformning finns ett system för att samla upp regnvatten integrerat. Detta kan sedan användas för att spola i toaletterna och till bevattning. Den höga glasfasaden ökar mängden dags- och solljus i byggnaden och för det längre in i byggnaden vilket minskar behovet för artificiell belysning. Byggnadens belägenhet vid havet kan utnyttjas för uppvärmning och medkylning då havsvattnet kan generera och balansera temperatur skillnader.



**MATERIAL OCH KONSTRUKTIV PRINCIP**  
Valen av byggnadsmaterial förkroppsligar samma principer som det övergripande konceptet i mindre skala, de är pragmatiska och moderna samtidigt som de är lokala och traditionella – modern vernacular.

I byggnadens exteriör, används endast tre material: betong, glas och rostfritt stål.

Byggnadens yttre skal är ett konkret avtryck av en traditionell träfasad, gjutna mot förskjutna plankor som i traditionella överlappande träbeklädda norska hus. Fönsterslitsar integreras inom fasadrytmen. Hellre än att ha plankor som fasad, föreslår vi att använda samma traditionella byggnadsteknik som gjutform för betongen, minnet av den traditionella norska träbeklädnaden graveras i ett robust tidlöst material som betong. Användningen av betong innebär också mindre fasadunderhåll och en hög termisk prestanda.

Byggnadens inre fasad utgörs av en kontinuerlig glasfasad, vilket ger en stark koppling till gården, fyren och havet. Glasytorna har ett system med sprojsar eller rammar i rostfritt stål, en robust metall specifik för de aggressiva kustklimatet.

Interiört används två flexibla material till golv respektive väggar. Golvet är en kontinuerlig träträta, det ger rummerna en varm ton samtidigt som det innehar de flexibla kvaliteterna som krävs för utställning, auditorium, cafeteria, butik och alla övriga utrymmen.

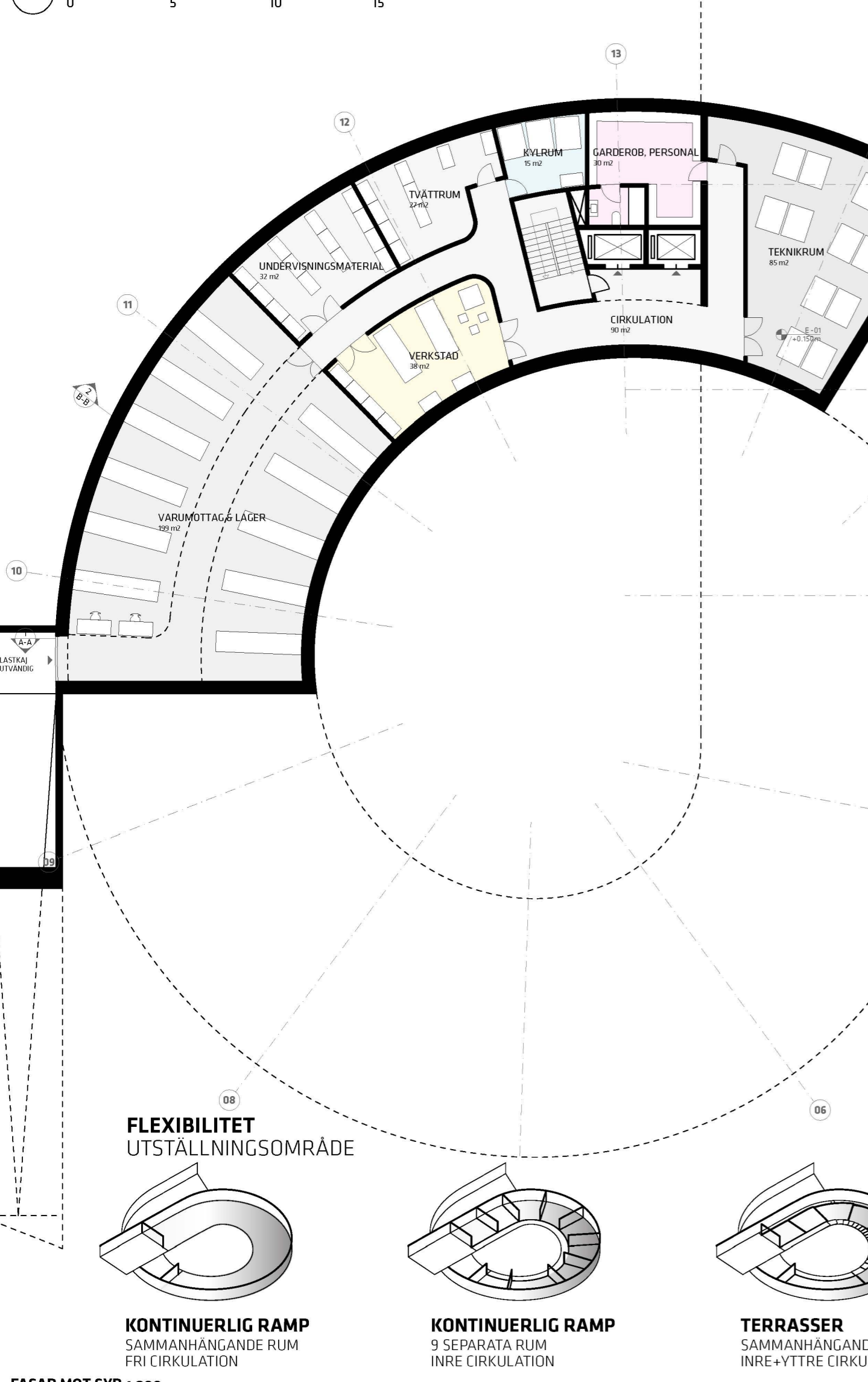
För väggarna, föreslår vi putsade väggar med akustiska egenskaper. Detta bevarar maximal flexibilitet för utställningslokaler och eventuella framtida förändringar i byggnadsorganisationen samtidigt som det är ekonomiskt fördelaktigt.

Byggnadskonstruktionen är medvetet vald för att ge maximal intern rumslig flexibilitet, detta specifikt med tanke på storlek på objekt såsom båtar, akvarier, etc.

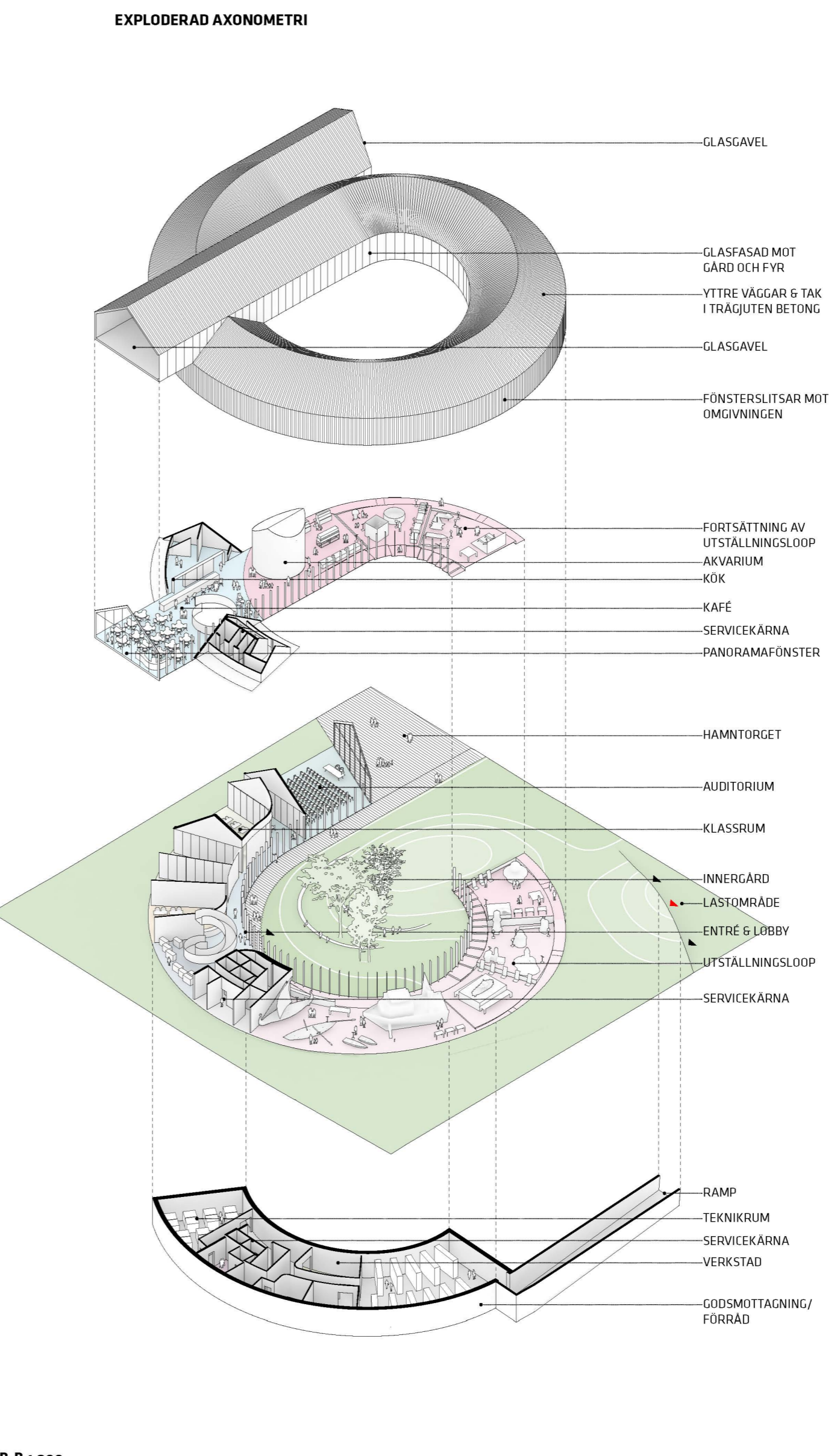
Strukturen utformas som en portik/ram, enligt elementar byggnadsteknisk princip. Denna portik spänner den fulla byggnadsbredden på 12 meter. Ramen består av platsgjuten armerad betong i golv, yttre väggar och tak, medan den inre glasade väggen har ett konstruktivt system av bärande fönsterramar/sprojsar av reflekterande rostfritt stål.

**LOGISTIK**  
Leveranser till byggnaden sker via en särskild entré i den sydvästra delen av tomten och byggnaden. En ramp har inrättats för att stora objekt lätt ska kunna foras ner i källaren där alla förvaringsutrymmen, teknikrum och verkstad ligger. Den dedikerade servicehissen för varor upp centralt i byggnaden och direkt till kaffet på toppen. Dessutom finns det en större entré för mycket stora objekt i marknivå väster om byggnaden, med tillgång direkt in i utställningsområdet.

**KÄLLARPLAN 1:200**



**SEKTIONSDETALJ 1:50**



**MATERIAL**

