

# DET MARITIME HUS



SITUASJONSPLAN 1:1000

## HOVEDIDÉ

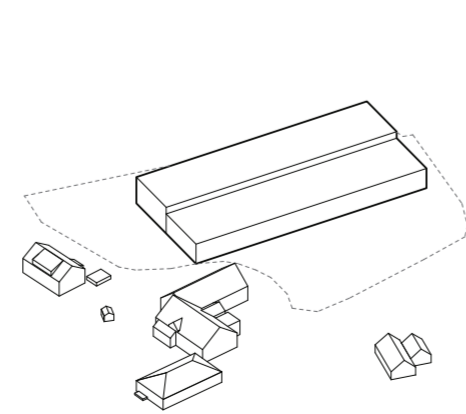
Prosjektet legger seg som et markant arkitekturverk som vekker oppsikt og gir området et etterlengtet ansiktsløft, samtidig med at den arkitektoniske helhet og ro skaper et dempet uttrykk for ikke å ta luven av fyret. Det arkitektoniske uttrykket er inspirert av tradisjonelle nordiske båthus, som med deres enkle formspråk alltid har klart å innpasse seg i en maritim kontekst, uten å overdøve omgivelsene.

Huset orienterer seg likeverdig ved ankomst, fyret, havet og det lille havnemiljøet i Tungevågen, hvilket understreker prosjektets lokale nærvær og autentisitet.

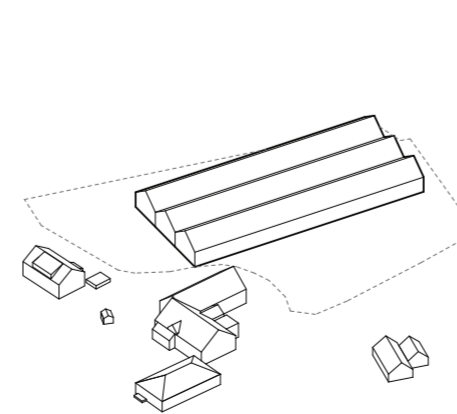
På denne måten har huset flere ansikter, og man opplever ikke en reell bakside av huset når man beveger seg rundt langs turstien.

Med sine retninger, skala og typologi skapes det en klar sammenheng med de umiddelbare omgivelser, og det utvises respekt for de naturskjønne omgivelser mellom hav og land.

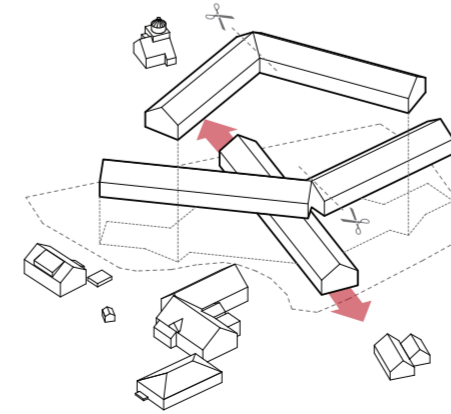
Materialvalg og gavlene i menneskelig skala virker imotekommende på de besøkende, hvilket sikrer et ikke-dominerende uttrykk.



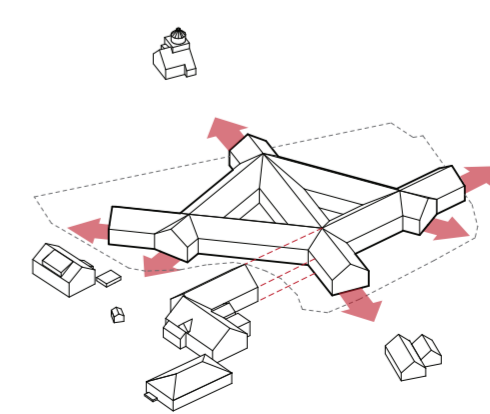
MAX. AREAL OG VOLUMEN



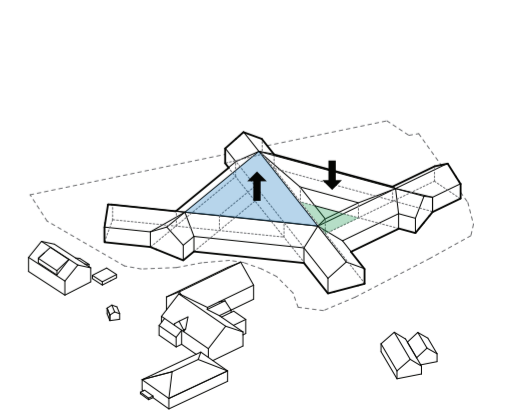
MINIMERE SKALA



MASSEN TILPASSER



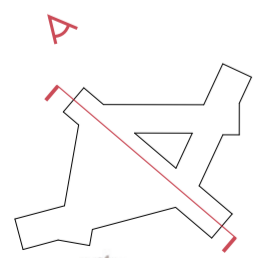
ANSIKTER



GRØNT OG BLÅTT



SNITT 1:500



0 5 10 20 m



# PROGRAM

Utgangspunktet for huset er tre enkle volumer, som vinkles og overlappes av hensyn til orientering på tomten, konteksten og det indre program. Dette enkle grepet sikrer en funksjonell oppdeling mellom de forskjellige bruksområdene i huset, samtidig som det skaper et opplevelseshus med overraskende vinkler og romsligheter. Ideelt til utstilling og fordypning.

Huset hjerte består av det store utstillingsrom i dobbelthøyde, hvis himmel består av et lysfiltrerende seil som spennes under et stort solcellebekledt overlystak. Seilet brukes om kvelden som lerret for effektlys, eller som en informativ forlengelse av selve utstillingen. På denne måten får man en variasjon og foranderlighet som bringer en ny dimensjon til museet.

I husets bakgård, som har innsyn fra både utstillingscafe og auditorium, kan årstidene, været og lyset betraktes, og den besøkende vil derfor alltid ha en varierende scenografi til forestillingen – selv om man skulle ha sett den tidligere...

# AREALER

I arealene inngår innervegger og nødvendige betjenende rom som gangarealer, trapper, sjakter osv.

## VITENSENTER

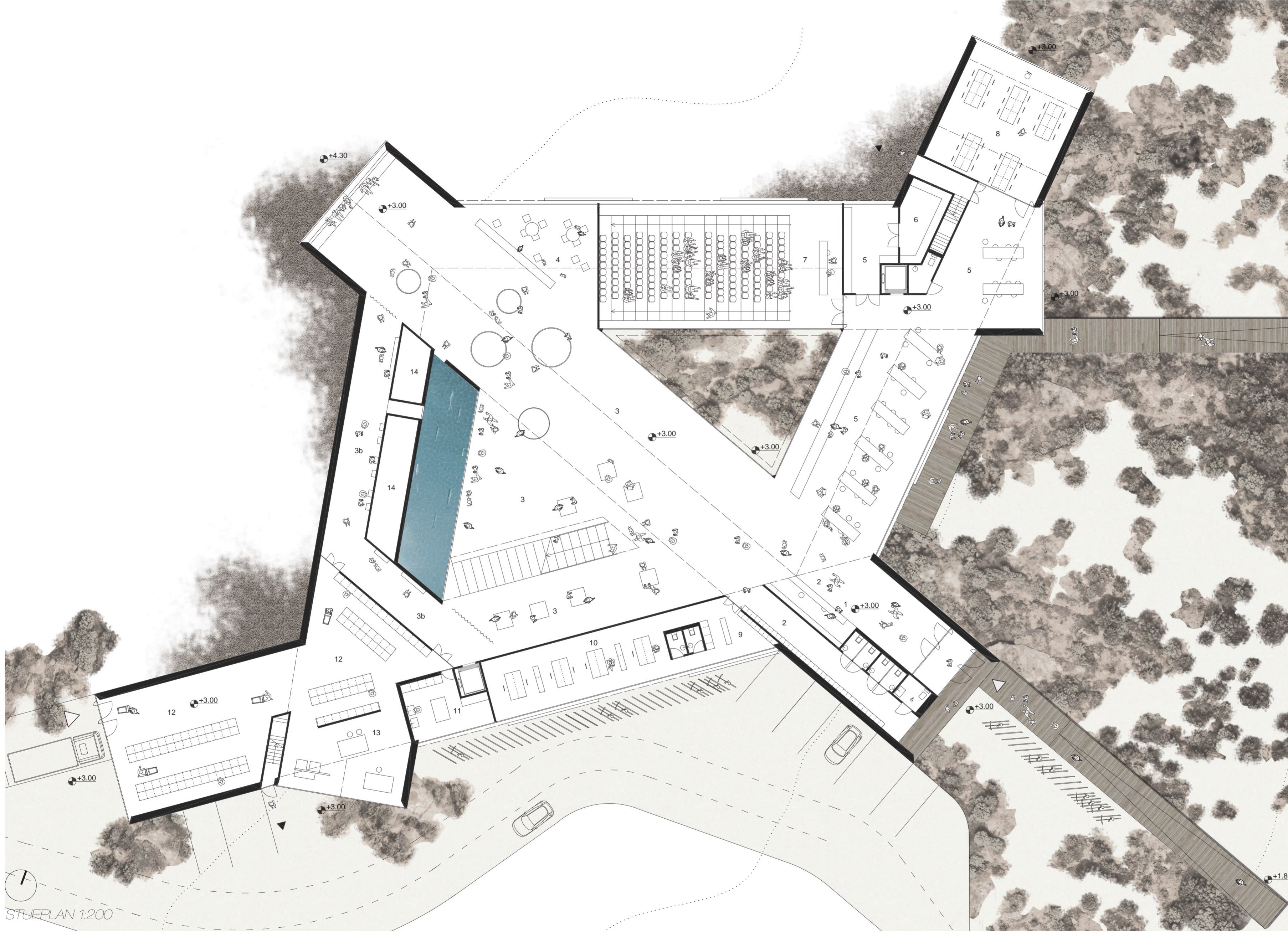
1	Butikk/resepsjon	44 m <sup>2</sup>
3	Utstillingslokaler	1103 m <sup>2</sup>
3b	Utstillingslokaler, mørke	94 m <sup>2</sup>
4	Undervisningsmaterieil	35 m <sup>2</sup>
9	Garderobe, personal	27 m <sup>2</sup>
10	Kontor, personal	67 m <sup>2</sup>
11	Vaskerom	26 m <sup>2</sup>
12	Gjenstandsmottak/Lager	200 m <sup>2</sup>
13	Verksted	50 m <sup>2</sup>
14	Teknisk rom	97 m <sup>2</sup>

## MØTEPLASS

2	Publikumsmottak, garderobe	82 m <sup>2</sup>
5	Kafe og kjøkken	253 m <sup>2</sup>
6	Kjølerom	17 m <sup>2</sup>
7	Auditorium	196 m <sup>2</sup>
8	Undervisningsrom	96 m <sup>2</sup>
15	Grupperom	52 m <sup>2</sup>
16	Møterom	55 m <sup>2</sup>

I ALT (BRA) 2494 m<sup>2</sup>

GRUNNFLATE (BYA) 2000 m<sup>2</sup>



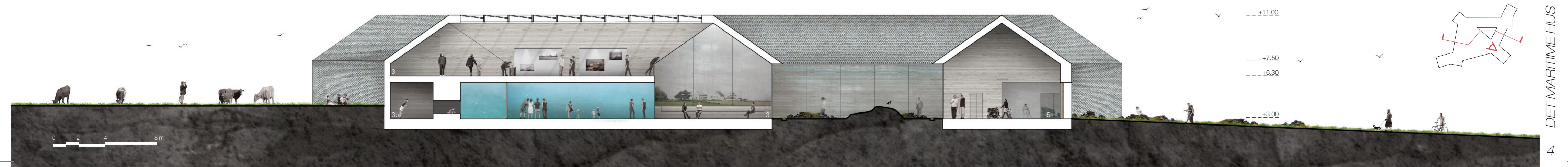
STUEPLAN 1:200

FASADE ØST 1:200

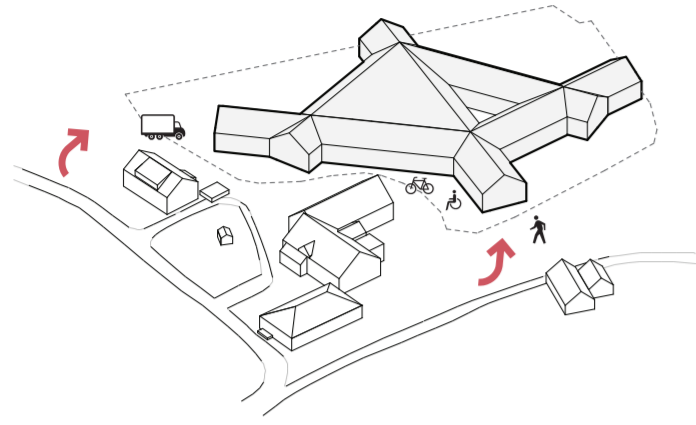




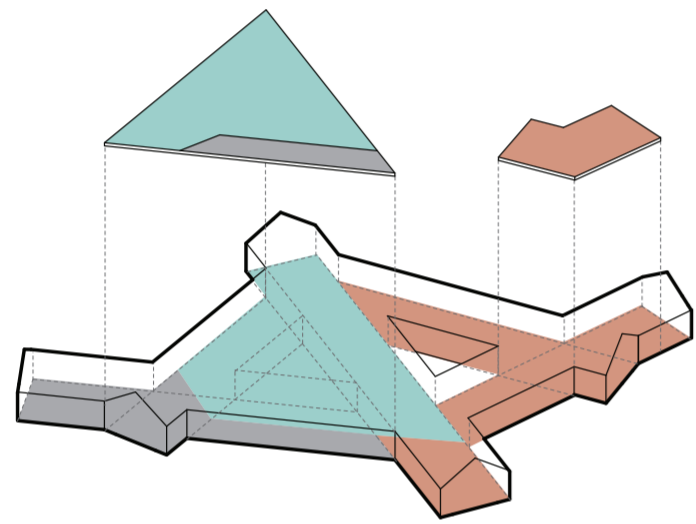
SNITT 1:200



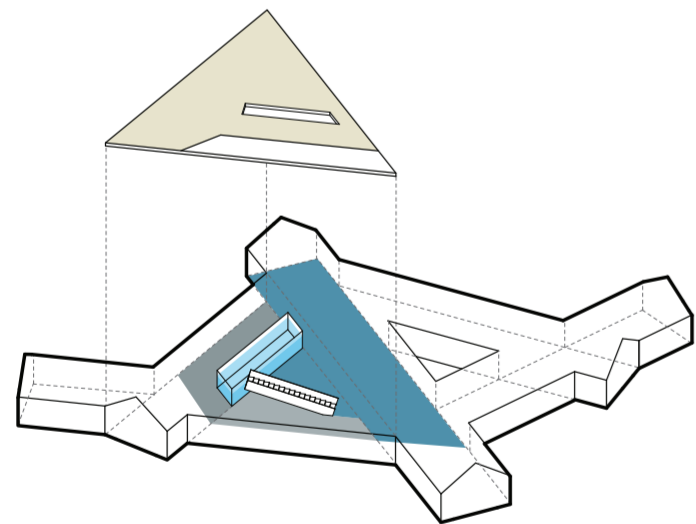
# PROGRAM



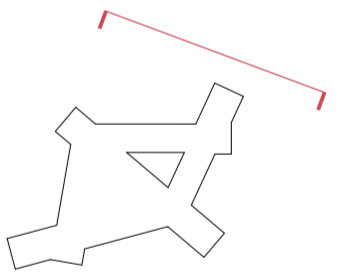
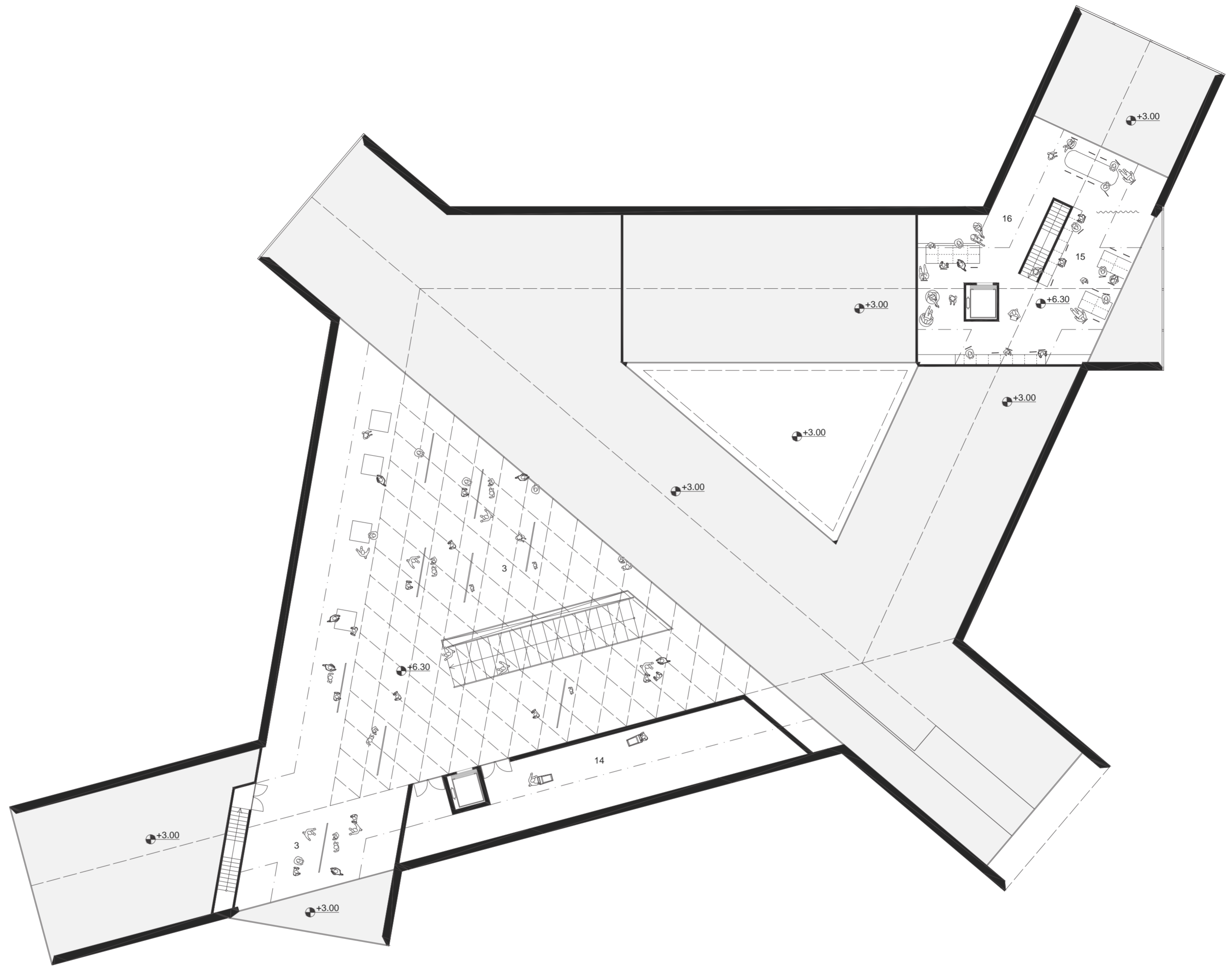
ANKOMST OG TILGANG



VITENSENTER OG MUSEUM  
MØTEPlass

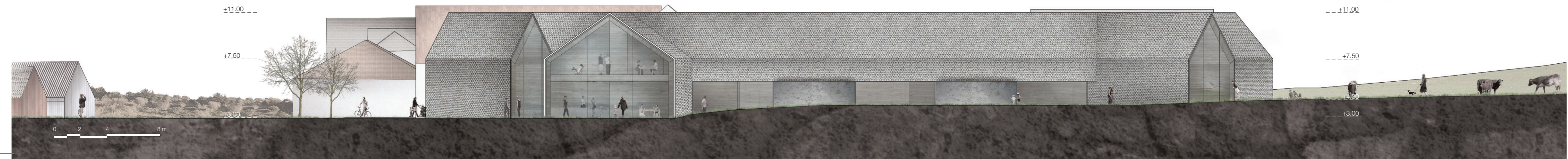


KYSTVERKET  
HAVBRUK  
MARITIM INDUSTRI



1. SAL 1:200

FASADE NORD 1:200



# LANDSKAP

I tråd med visionen for byggeriet, som tilpasser sig stedets rå og afdæmpede karakter, er udgangspunktet for bearbejdningen af landskabet det samme. Landskabet mod fyrtårnet er uændret for at bevare det underspilte, landlige udtryk som er typisk for området.

Mod havnen opløses landskabet med en blanding af betonflader, granit kampesten og vegetation typisk for området. For at skabe tilgængelighed mellem indgang, cafe og havnen tilføjes lange træbeklædte bådebroer som svæver over landskabet med referencen til den eksisterende havnekarakter og -skala.

# BYGGET

Husets hovedgeometri og statikk er en utprøvd størrelse, og det vil derfor være mulig å bruke de nødvendige ressursur på avgjørende steder som akvariet, overlys himmelen, den interaktive opplevelsesteknikk, fasadene og materialkvaliteten generelt.

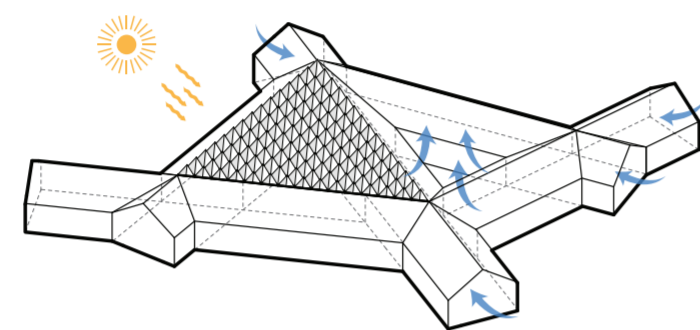
Stor arkitektur skapes best gjennom enkle grep og sanselighet, men også ved stor detaljrikdom og fokus på utførelse.

Huset oppføres som lavenergi/0-energi, blant annet med solceller på det omfangsrike overlystak. Det bør dessuten være stort fokus på den løpende driften i prosjekteringsfasen.

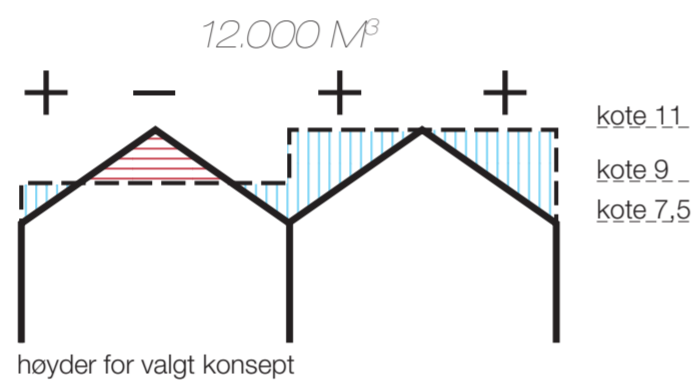
# MATERIALER

Huset foreslås oppført som et 100% trebyggeri fra innerst til ytterst, med brannhemmende trefiberisolering og trespån på fasade og tak. Norsk tre skal brukes, og man vil her ha mulighet for å understreke at man er blant foregangslandene på området. En moderne tolkning av den tradisjonelle naust.

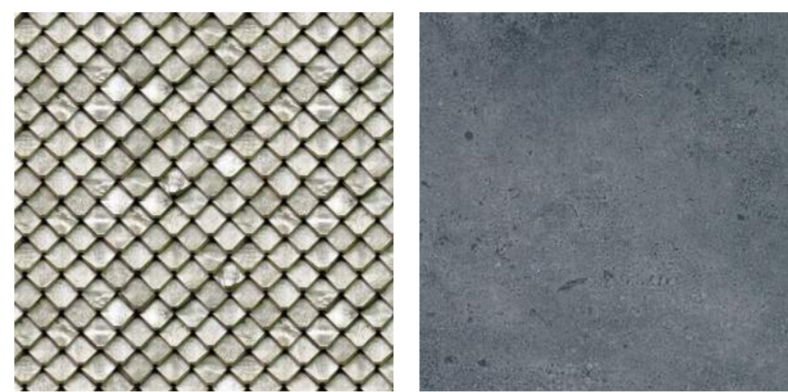
Porter uføres i skipsmalt stål og glassfasader som structural glazing. Gulv i utstillingsrom uføres i støpt betong med ekspansjonsfuger, og som tregulv i kontor og administrasjon. Teknikk føres i konstruksjon og akustikk reguleres med perforering av tretak, med en underliggende lydemping. Lysskinner integreres i minimale løsninger og gir stor fleksibilitet for varierende lyssetninger til forskjellige utstillinger.



KLIMA OVERFLATER



DEN TRADITIONELLE NAUST



FASADE - TRESPÅN PORTER - STÅL



INTERIØR - TRE



14.000 M<sup>3</sup>



maksimum tillatte høyder  
VOLUMEN OG KOTEHØYDER

