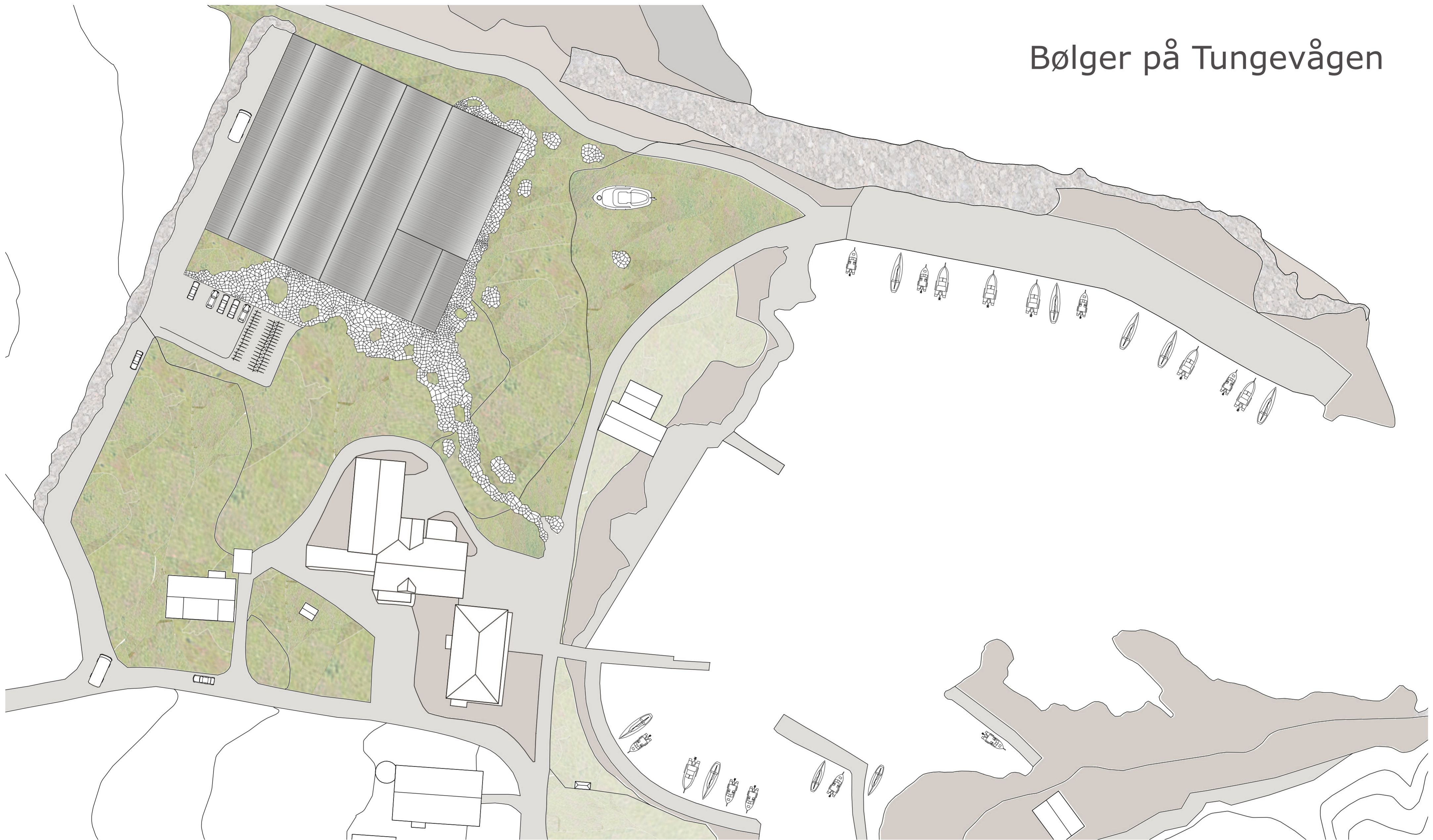
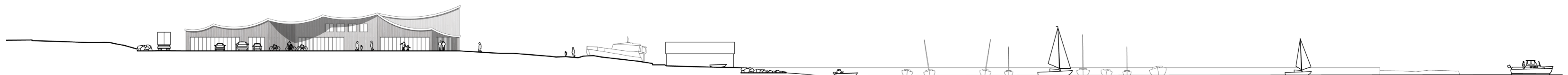


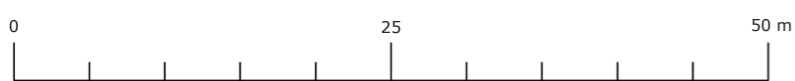
Bølger på Tungevangen



Situationsplan 1:500



Terrängsektion 1:500





Bølger på Tungevågen

Tungevågens nya maritima vetenskapscenter ska bli ett hus som framstår markant i sin arkitektur, samtidigt som det får hålla sig till sina omgivningar på ett naturligt sätt. Takets lekfulla, vågformade profil skapar identitet och gör byggnaden till ett landmärke på trots av den relativt låga höjden. Samtidigt knyter materialvalen an till det lokala i områdets arkitektur och natur.

Byggnadens placering och volym

Byggnaden placeras på vid grundens nord-västra hörn. På detta sätt används grundens yta på bästa sätt:

- Ut mot vattnet och hamnen mot öster skapas fina utomhusarealer med sol och utsikt.
- En väg anläggs längs grundens västsida. Härifrån nås handikapp- och cykelparkeringen och även inlastningen på husets västsida.
- Besökare som kommer i bil och parkerar på

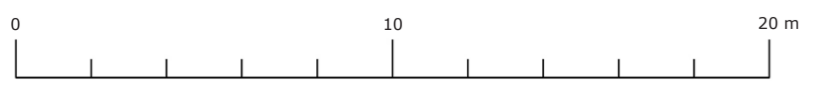
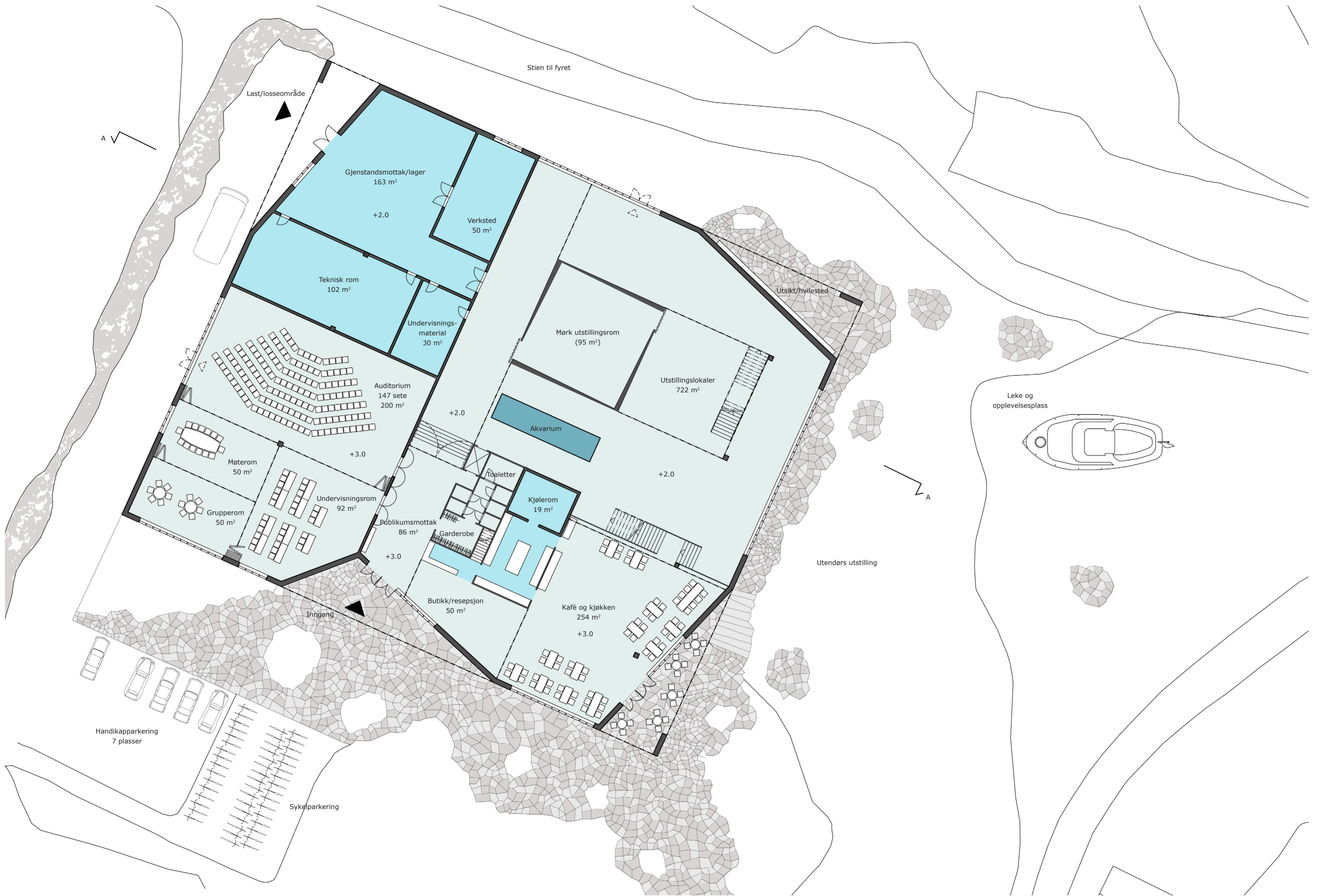
parkeringsplatsen nere vid hamnen, närmar sig byggnaden vid dess sydliga hörn där caféets solbelysta uteservering välkomnar besökaren.

- Den indragna entrén mitt på sydfasaden markerar sig tydligt under det böljande taket.

Huset är i plan en rektangel- en kompakt energieffektiv byggnadskropp. Genom att fasa av byggnadens hörn skapas uterum under tak. Ett vid caféet och dess uteservering, ett ut mot vattnet och utsikten samt en väderskyddad inlastning.

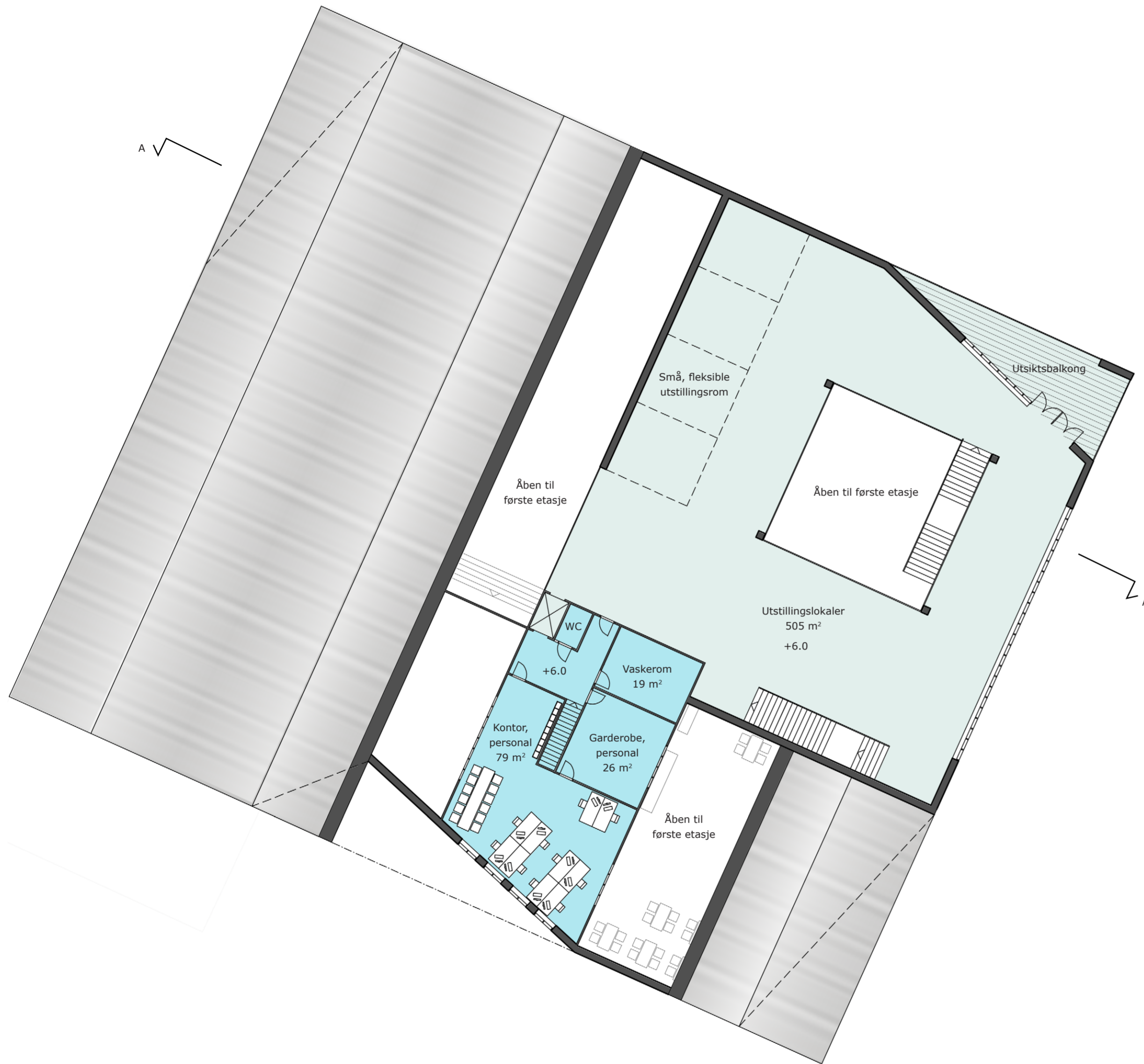
Perspektiv mot entré och café





Bottenvåning 1:200





Perspektiv från det stora utställningsrummet

Husets inre - öppenhet och flexibilitet

När du som besökare kommer in i byggnaden, ser du rakt igenom byggnadskroppen, ut till vattnet på den andra sidan. Till höger har du då receptionen och butiken och bakom dessa ser man caféet. Till vänster leder två stora dörrar in till anläggningens auditorium med utsikt ut mot Tungevägens fyr. Auditoriedelen kan delas upp i mindre rum med ljudisolerade blockväggar.

Rakt fram från entrén leder en bred trappa en meter ned till utställningsrummen. Dessa organiseras på bottenvåningen som en rundgång runt ett rum för den delen av utställningen som skall ligga mörkt. Det stora akvariet är det första som möter besökaren i utställningsdelen. Vidare ligger det stora utställningsrummet i byggnadens nordöstra hörn ut mot vattnet. I detta stora rum om ca 360 m² är den del på tio gånger tio meter öppen upp till ovanvåningen, vilket ger en takhöjd här på 7-8 meter. De stora fönsterpartierna ger här ett ljus och öppet intryck och etablerar direkt kontakt till hamnen och havet.

Utställningen på ovanvåningen, som nås från generösa trappor från det stora utställningsrummet, eller från hissen vid entrén, organiseras runt öppningen mellan våningarna. Här kan man på så sett överblicka det höga utställnings-

rummet och de stora objekt som ställs ut där. På ovanvåningens utställningsdel finns även möjlighet att flexibelt etablera mindre, avgränsade utställningsrum. Här finns även en stor balkong att gå ut på för att njuta av utsikten mot havet.

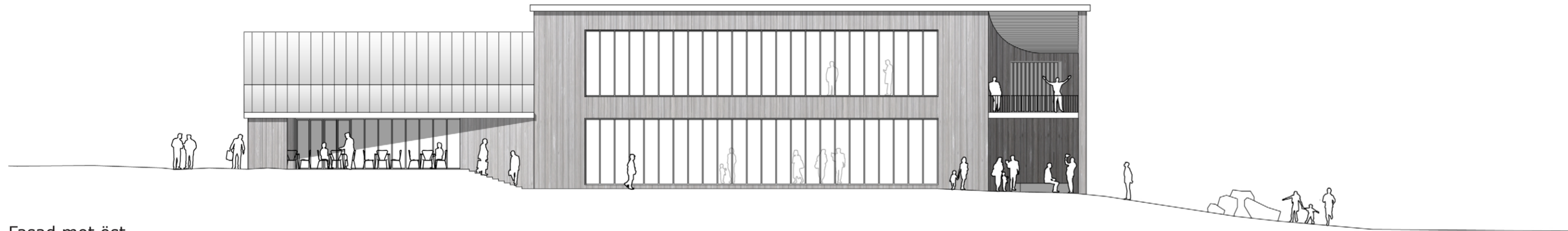
Personalutrymmen ligger också på byggnadens ovanvåning med fönster ut mot platsen framför entrén och ner mot caféet. Dessa personalutrymmen nås via en separat trappa från receptionen och med hiss.

I husets nordvästra hörn ligger varumottagning, verkstad och teknikutrymmen. Även dessa rum har en generös takhöjd för att kunna hantera stora objekt och ge plats för installationer.

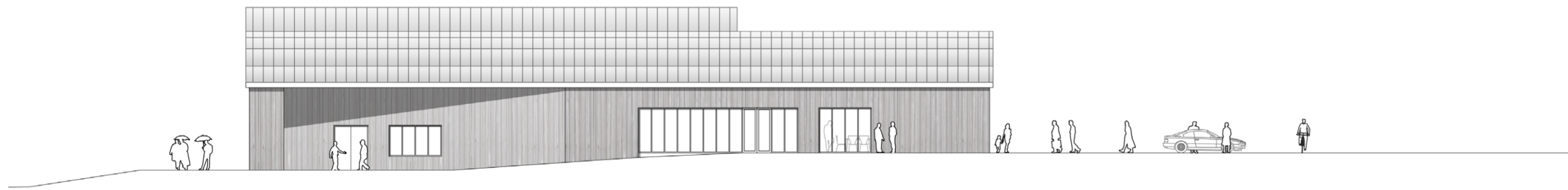
Byggnadens planlösning gör det möjligt att på ett flexibelt sätt dela av byggnadens mötesplatsdel och utställningsdel. Kökets och caféets placering mellan mötesplatsdelen och utställningsdelen medger att dessa fritt kan användas till olika former av arrangemang i huset.



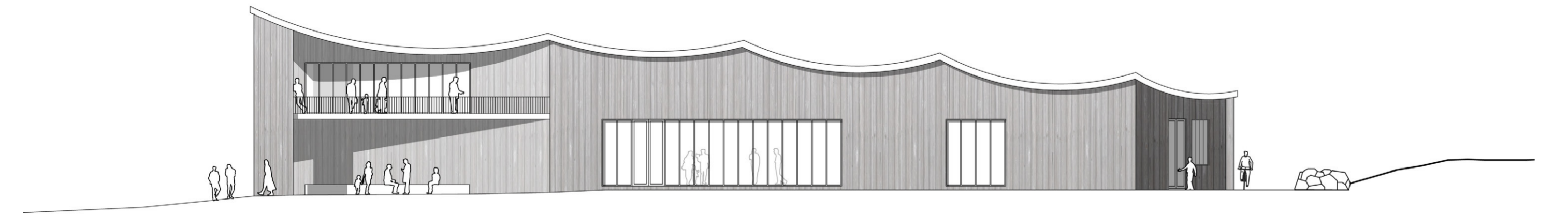
Fasad mot syd



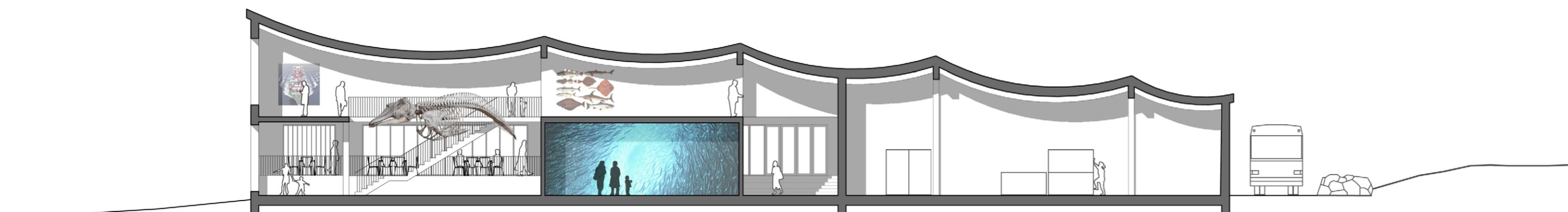
Fasad mot öst



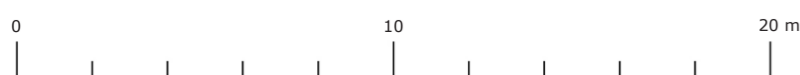
Fasad mot väst



Fasad mot norr



Sektion A-A



Caféet och utomhusarealerna

Anläggningens café i det sydöstra hörnet bildar med sin uteservering övergång till utomhusarealerna öster om byggnaden. Här finns plats för att etablera en utomhusutställning, ytor för picknick och rekreation samt en lek- och upplevelsesplats för barnen. Denna skulle kunna bestå av en till ändamålet iordningställd gammal båt att gå på upptäcktsfärd i och andra maritima objekt. Även här skall lek och inläring förenas.

Vi föreslår att områdets vackra karaktär av öppenhet behålls, utsikten och naturen ska få lov att förbli det viktigaste. Gångvägen från parkeringsplatsen samt området runt huset beläggs med skiffer från området och skapar en fritt formad byggd natur av ett material med tydlig anknytning till platsen.

Material och konstruktion

Byggnadens fasad framstår i tjärad träpanel i som tillåts patinera ned tiden och vädret. Den vågformade takkonstruktionen utförs med limträbalkar. Dessa vilar av på tvärgående balkar, av limträ även dessa. Taket bärs upp av väggar och pelare som utförs av för ändamålet lämpligt material och framstår vitmålade. De publika rummen ges en golvbeläggning av trä. Taket beläggs utvändigt med varmförzinkad plåt.

Miljö och energi

För att säkra minsta möjliga miljöbelastning utförs anläggningen till största möjliga del av förnybara och lokala material. Byggnadsvolymens kompakta planform säkerställer en låg energi-användning. Uppvärmningen föreslås ske med jordvärme om grundundersökningen visar att detta är görligt. Ventilationsanläggningen utförs så att den kan styras separat för byggnadens olika delar och kan regleras efter behov och husets olika användnings områden.

Areal- och volymöversikt

BYA	1984 m ²
Etageareal, bottenvåning	1915 m ²
Etageareal, andra våningen	646 m ²
Volym	11 930 m ³





Perspektiv från vattnet

