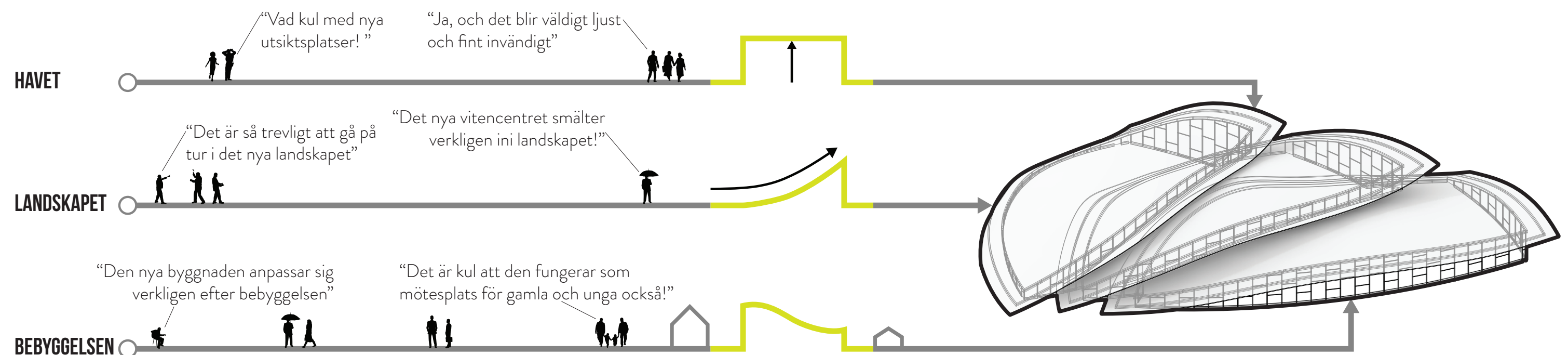


KLYNGEN

Klyngen är ett vitenscenter vars främsta uppgift är att locka fram äventyrlusta och nyfikenhet hos alla människor i dess omgivning. Genom att respektera och framhäva platsens inneboende kvaliteter skapas en unik mötesplats där alla kan finna sig till rätta. Klyngen anpassar sig till det befintliga landskapet, skapar riktade utsiktsplatser mot havet och välkomnar grannskapet. I de tre svepande och överlappande volymerna rymms allt från lokal historia till den senaste tekniken, helt integrerat i det flexibla interiöra landskapet. Men det är inte bara innehållet som är det viktiga. Byggnaden i sig är ett äventyr med sina blottade detaljer och böljande tak som kan användas på otaliga sätt. Taket är en påminnelse om traditionell båtbyggarkonst, samtidigt som det är en nutida design skapad med hjälp av moderna högteknologiska verktyg. Något som inte förändras oavsett vilka utställningar som bor i byggnaden. Taket fungerar dessutom som landskap både invändigt och utvändigt. På vissa ställen fungerar det som trappor, på andra som läktare eller genvägar. Det binder ihop utsiktsplatser med utsällningar och samlar dessutom in regnvatten, renar det och transporterar det till utvändiga dammar. Omgivningen mår helt enkelt bra av att ha Klyngen där och Klyngen mår bra av omgivningen. På så sätt ingår byggnaden en symbios med platsen, likt musslor som får näring från havet och samtidigt renar vattnet.



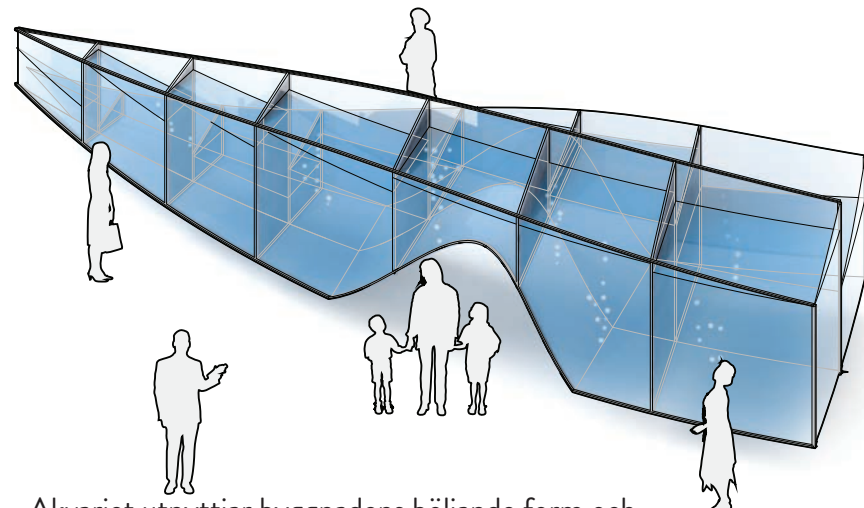


UNDERVISNING

För att skapa spännande och utbildande miljöer används byggnadens skal som en del av undervisningen. I auditoriet används nivåskillnaderna som sittrader. Detta fungerar i föreläsningar såväl som vid olika uppträdanden. När fler sittplatser önskas kan fler stolar ställas upp på golvet. Om behovet av utställningsyta ökar kan landskapet användas för att visa delar av utställningen. Ovanför auditoriet kan man gå för att få ännu bättre havsutsikt eller för att känna på den pinande vinden.

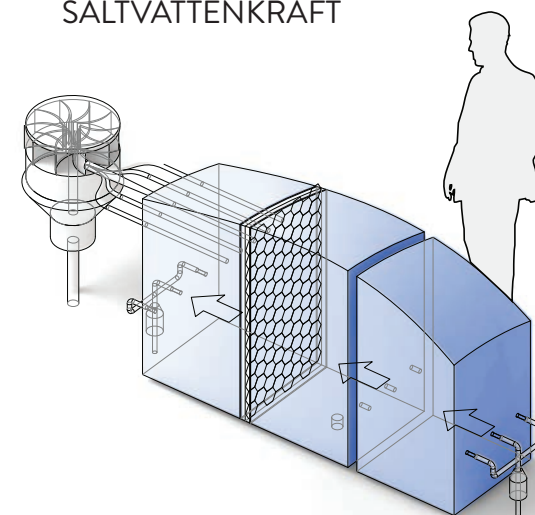
Även akvariet drar nytta av skalet genom att låta besökare uppleva det från alla möjliga håll, det är lätt att gå upp på taket och se laxarna från ovan.

AKVARIUM I FLERA NIVÅER



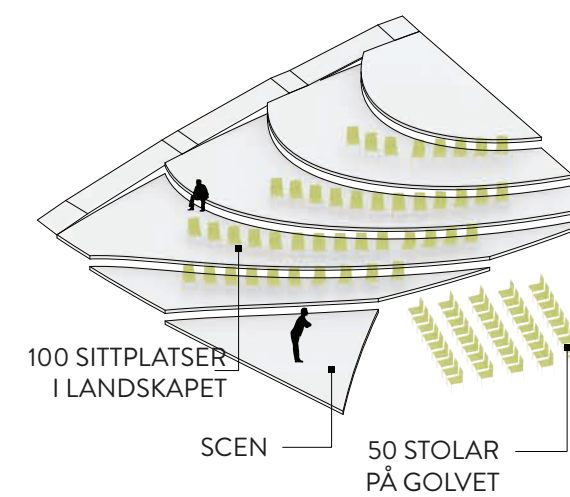
Akvariet utnyttjar byggnadens böjande form och höjdskillnader för att låta besökare se dess vattenliv från under och ovan samt i ljus och mörker.

SALTVATTENKRAFT

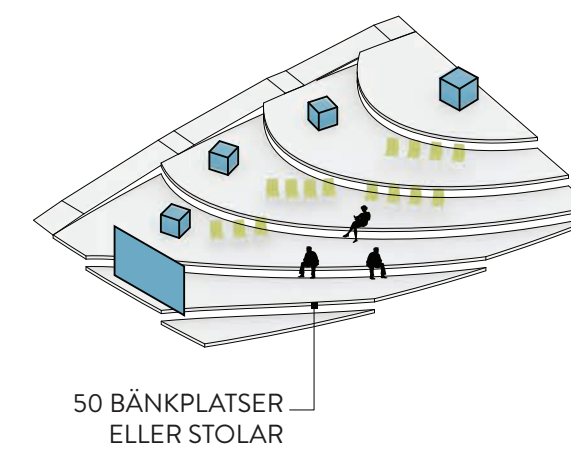


Osmotisk process, skillnader i salthalt gör att sötvatten vandrar över till saltvattentank vilket skapar ett tryck. Trycket driver i sin tur en turbin och generator.

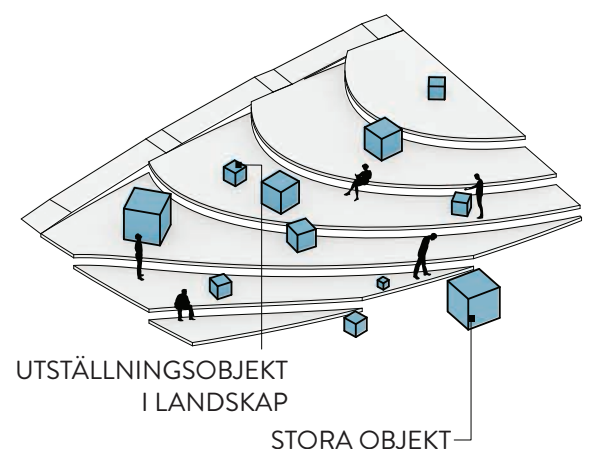
setting:
UPPTRÄDANDE & FÖRELÄSNINGAR



setting:
UNDERVISNING & PRESENTATION



setting:
UTSTÄLLNING

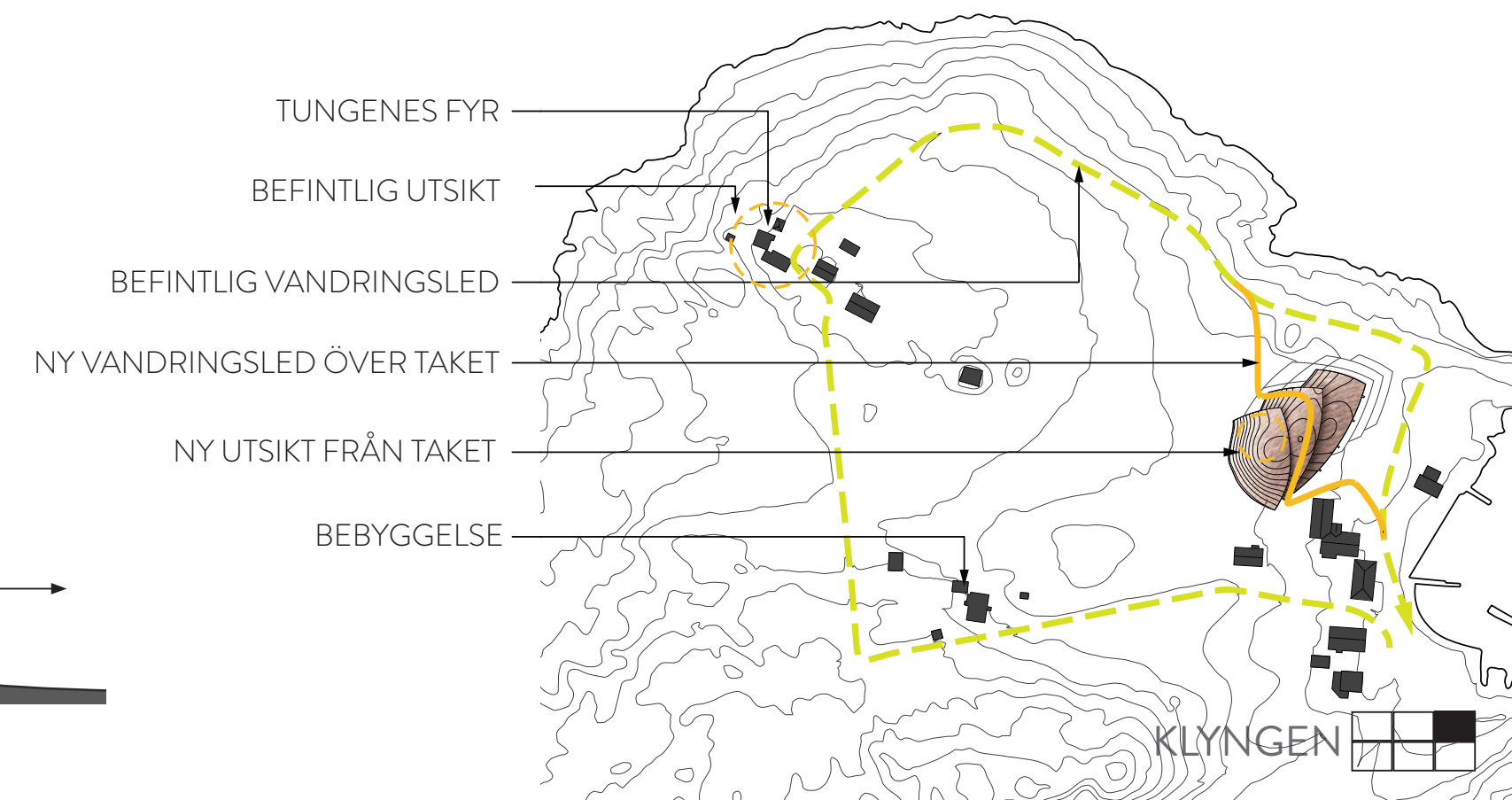
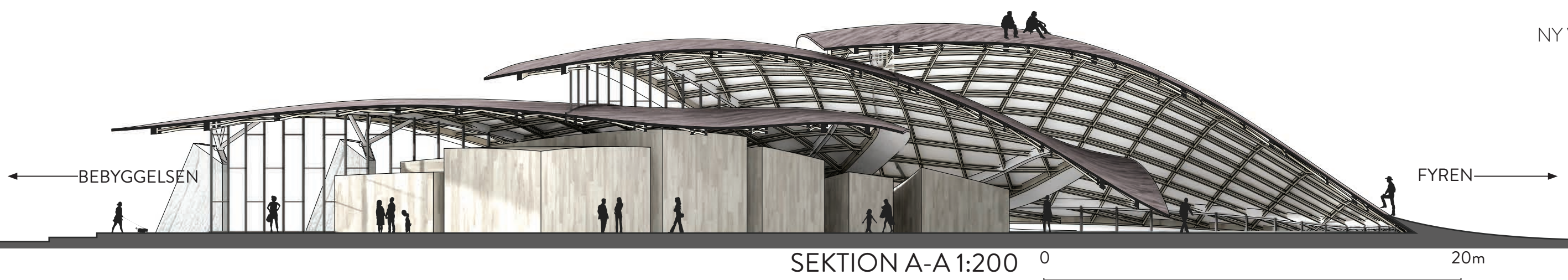




LANDSKAP/VANDRING

En av utgångspunkterna för projektet är förhållande till landskapet och omkringliggande naturen. I väster går byggnadens tak ner till marken och blir en del av det flacka landskapet. Genom att markant skilja sig i skala, material och form så konkurrerar inte den nya byggnaden med Tungenes fyr.

Även om man inte är på platsen för att besöka vitensentret kan man få ta del och utforska det nya landskapet som bildas. Till exempel kan taket bli en del av den befintliga vandringsleden som går runt fyren idag. Utsikten från taket ger nya perspektiv på fyren, hamnen och landskapet runtomkring.





ÅKERN och vandringslederna bevaras i så stor utsträckning som möjligt och blir dessutom en del av byggnadens utformning.

STRANDPROMENADEN får ett nytillskott av stationer där man kan undersöka områdets unika ekosystem och biologiska mångfald. Bland annat finns fasta mikroskop för att undersöka plankton och vattenloppor, ostronodlingar som renar vattnet, mätstationer där pH-värden kan undersökas.

FYRENS prakt och glans består i och med den respektfulla utformningen hos vitensentret. Från fyren sett så blir byggnaden ett nytt tillskott i terrängen och de två får en dynamisk relation till varandra.

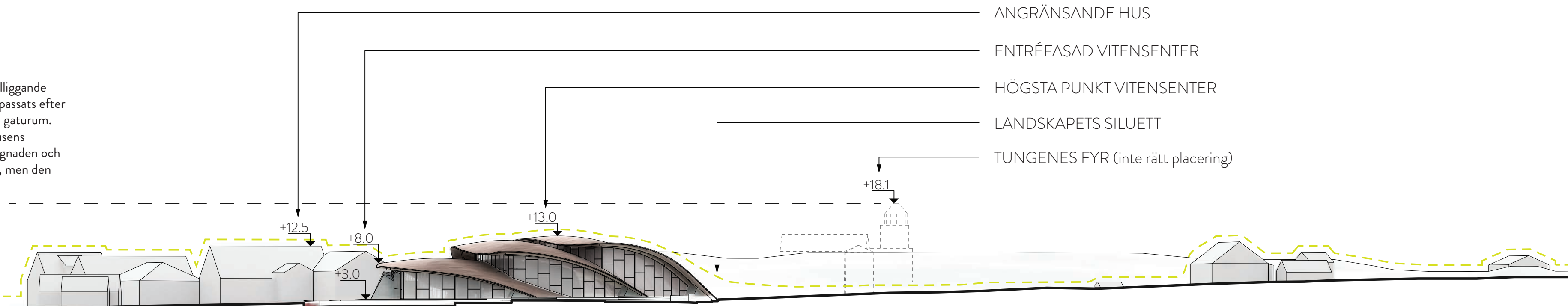
SMÅBÅTSHAMNEN blir involverad i det nya vitensentret genom att aktiviteter som sälsafari och andra båtutflykter anordnas.

BEBYGGELSEN respekteras och välkomnas av den nya byggnaden, det är omgivningen som är nuet och alltså en viktig del av sentret.

SEKTION 1:500

Sektion och elevation från havet.

Det nya vitensentret är noggrant anpassat efter intilliggande bebyggelse. Höjden på byggnadens entréfasad har anpassats efter de angränsande husens takfötter för att få ett trevligt gaturum. Den mellersta fasaden är på samma nivå som grannhusens taknock. Byggnadens högsta punkt är centrerad i byggnaden och kommer inte synas när man kommer nära byggnaden, men den ligger väl under Tungenes fyr.



KONSTRUKTION

GRÖNT TAK/DAGVATTENBUFFER

Klyngens yttersta skal är en viktig del av dess förankring i naturen och skapar mervärde för platsen. Det gröna taket sprudlar av liv i form av insekter och microorganismer. Det är inte bara en upplevelse att gå barfota på ett tak, det fungerar dessutom som en buffer för dagvattnet. Det gröna taket renar dessutom regnvatten och för det vidare till det artificiella vattenlandskapet, precis som en samling musslor eller ostron renar vattnet de bor i.

TRÄTAK/ARTIFICIELLT LANDSKAP

Trätaket skapar artificiella landskap både ute och inne och fyller flera sociala funktioner. Det skapar spännande rumsligheter och binder samman byggnaden med nuvarande terräng.

STRUKTUR I TRYCK/GRIDSHELL

En skalstruktur av träribbor utnyttjar bågformen för att hantera laster optimalt. Det ger en slank konstruktion med lång spännvidd vilket minimerar behovet av interna stöd. Detta ger stora flexibla rum utan pelare. Formen är inspirerad av naturen och för att höja dess upplevelse förbli konstruktionen synlig. Taket känns lätt, och alla besökare får chansen att beskåda mötet mellan hantverk och

INOMHUS/UTOMHUS

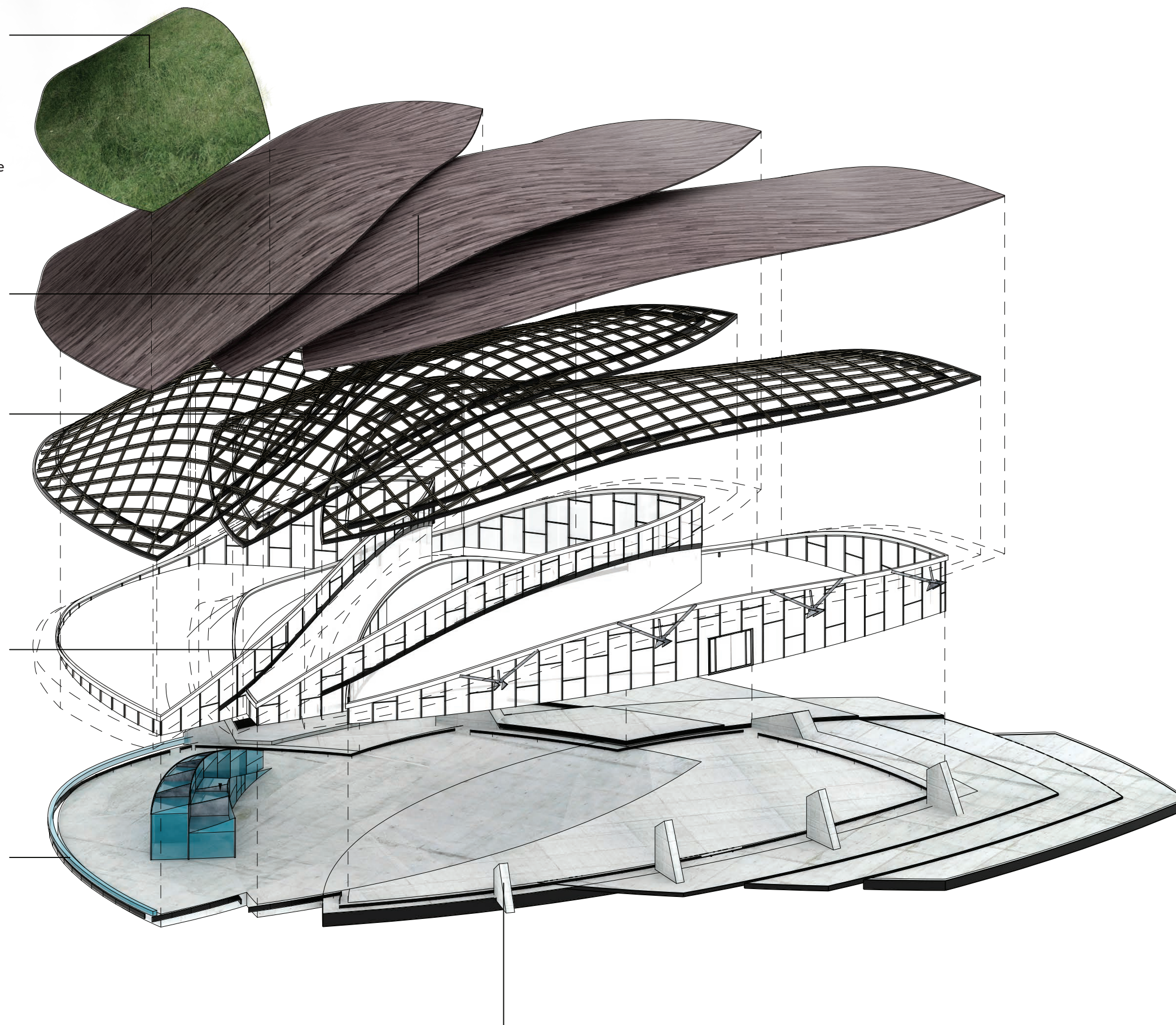
Det böljande taket som man kan utforska och uppleva utomhus fortsätter även in i byggnaden. På så sätt kan man välja om man vill ha sin presentation eller uppträdande inomhus eller utomhus beroende på vädret. De icke bärande fasaderna kan göras i glas och därför blir gränsen mellan inne och ute flytande.

DAGVATTEN

Dagvattnet som har filtreras genom det gröna taket eller runnit av från träskalet, tas om hand i rännor som leder till små vattensamlingar som ligger utspridda utanför och i byggnaderna.

FUNDAMENT

Stöd för att ta hand om horisontella och vertikala krafter. De har placerats för att skapa rumsligheter under skärmtaket, så som leverans, entré, parkering eller uteservering.



RUMSLIGHET

MÖTESPLATSER

Utnyttjar byggnadens höjdskillnader för att skapa intressanta rum med olika karaktär.

FUNKTIONER

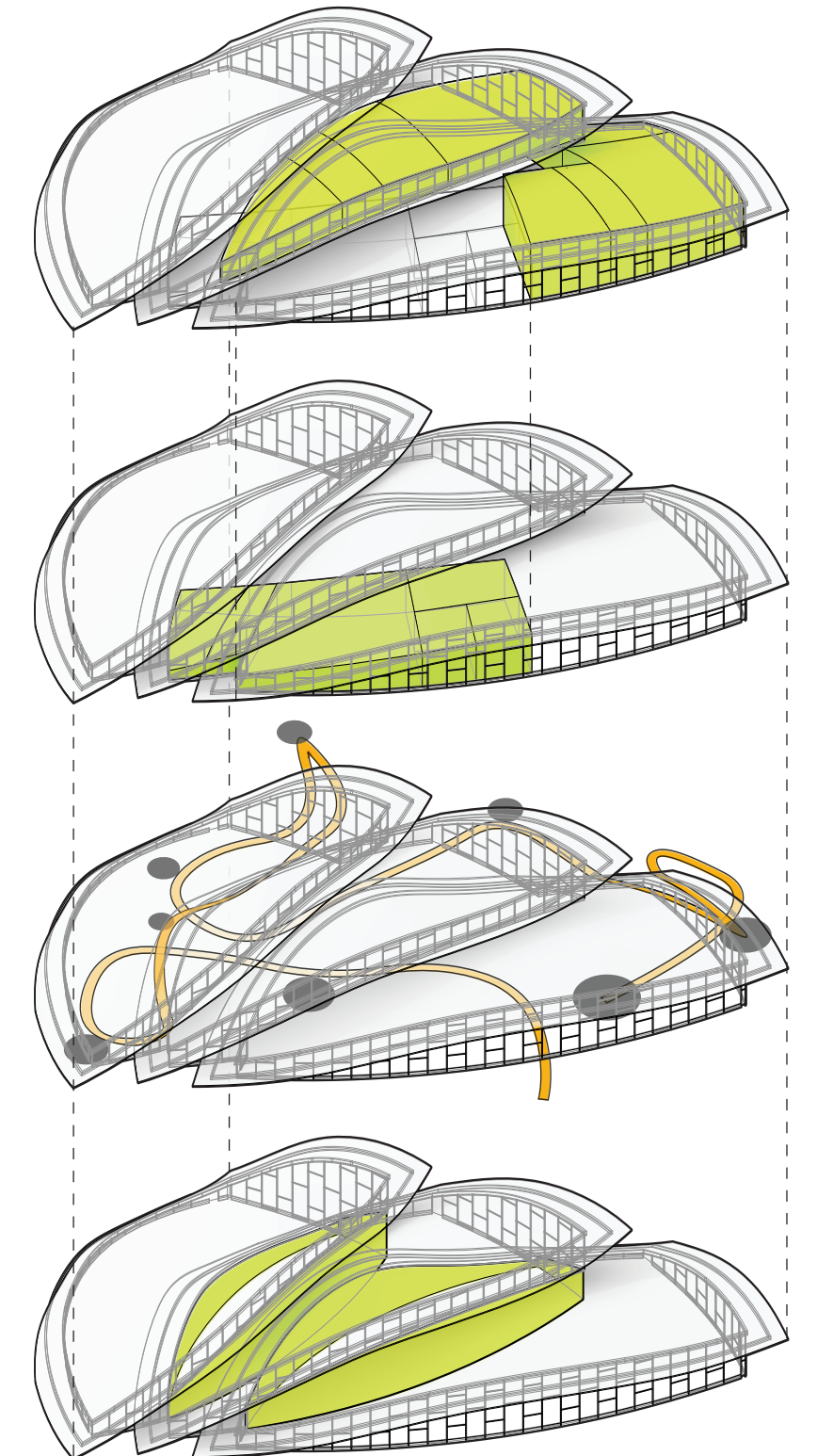
Samlas i täta klimatzoner och skapar på så sätt kontinuerliga väggytor som utställningarna kan dra nytta av

BESÖKSRUNDA

Blir väldigt organisk och kan alltid varieras och bjuda på nya upplevelser. På så vis lockas både barn och vuxna att göra nya besök till sentret.

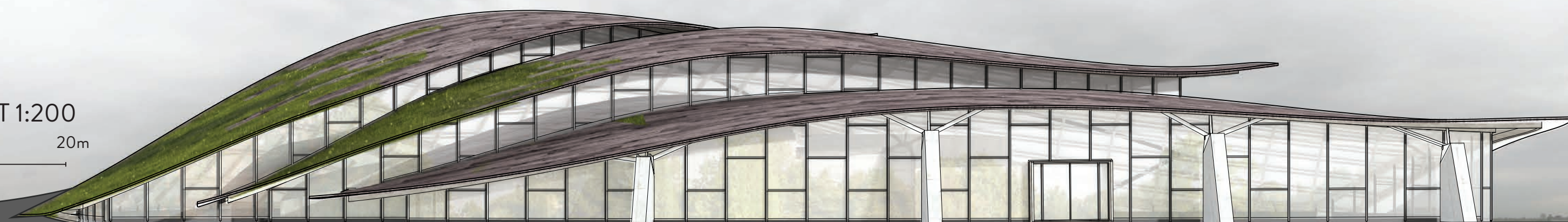
DELBARA VOLYMER

Flexibilitet är en viktig funktion för byggnaden, tack vare de öppna planlösningarna och temporära skiljeväggar fungerar byggnaden för oändligt många scenarios.



ELEVATION SYD-OST 1:200

0 20m



PLAN 1 1:200

De stora pelarlösa ytorna främjar en mycket flexibel och mångsidig planlösning. Dessutom bildas naturliga sitt- och mötesplatser på strategiska ställen i byggnaden tack vare takets böljande form. Funktioner som kräver mer klimatiserade zoner samlas i täta "lådor" som samspelar med taket och resten av designen genom att ha släpp från varandra och fasaden och dessutom ha en böljande form likt taket. Besökare till vitensentret har alltid en trevlig rundtur att se fram emot eftersom utställningarna alltid kan varieras och på så sätt upptäckas på nya sätt. Dessutom ligger det stora laxakvariet i den sista utställningshallen som ett lockbete med sitt skiftande ljusspel som speglas på det blanka betonggolvet. Där har man inte bara möjligheten att se laxar och andra havsdjur underifrån när man går genom akvaretunneln, utan även från ovan då man går upp på taket.

Planen utnyttjar även de spektakulära vyerna över havet genom att ha de största glaspärierna riktade just dit. I restaurangen och utställningshallarna kan man lika väl förundras över naturens storhet som nya uppfinningar och det goda kaffet.

Area grundplan med ytterväggar: 1955 m²

Area inklusive skärmtak: 2580 m²

BRA: 2500 m²

UTSTÄLLNING 1

Dåtiden: Den del av byggnaden med störst andel lodrät väggyta. Montrar, affischer och förklarande texter passar bra här.

UTSTÄLLNING 2

Nutiden: Den mest flexibla delen, de andra utställningarna kan växa in i i den hallen och vise versa. Samtidigt kan hallen delas in i flera mindre slutna utställningar tack vare portabla skiljeväggar.

Goda möjligheter att använda auditoriet (taket till hall 3) för konserter, föreläsningar och workshops

UTSTÄLLNING 3

Framtiden: med akvarium, mörk utställningsdel för filmvisning och projicering av bilder och möjlighet för föreläsningar.

ENTRÉ med välkomnande reception och butik för souvenirfynd. Här har personalen god uppsikt över besökarna och kan enkelt hjälpa till när det behövs.

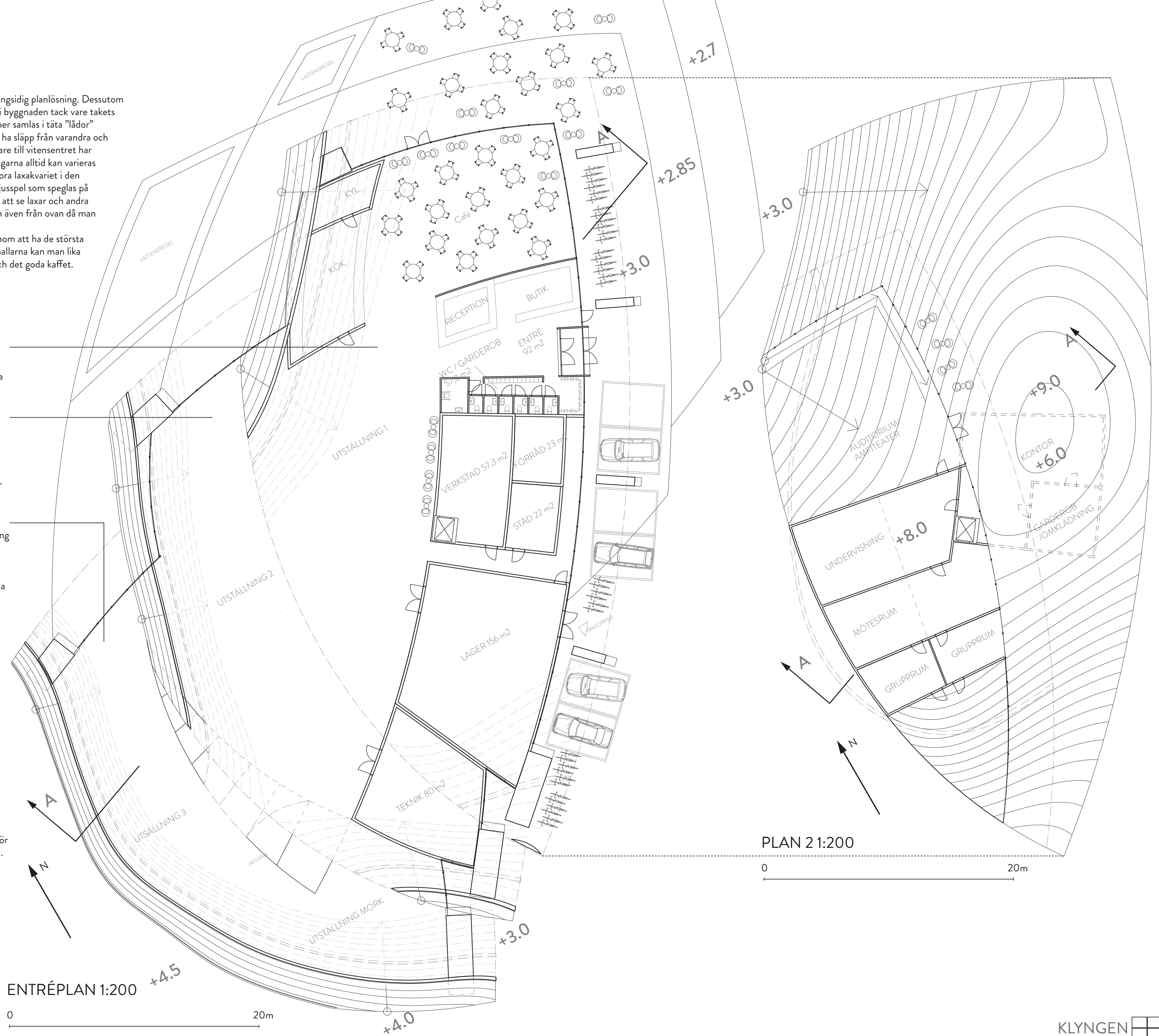
ÖPPET CAFÉ med stora öppna glaspärtier ut mot havet och utsikten. Tack vare det utskjutande taket och norrläget minimeras risken för överhettning i lokalen under sommarhalvåret.

FUNKTIONER som förråd verkstad och städ samlas i ett kluster, en klynge, med egen kommunikationsdel för att underlätta för personalen att arbeta under högsäsong.

LAGER med god angöringsmöjlighet i direkt anslutning till vägen gör det enkelt att föra in skrymmande material i byggnaden.

TEKNIKRUM i den lägsta och mörkaste delen av mittenvolymen.

LANDSKAP utanför byggnaden som harmoniserar med åkern, havet och bebyggelsen. Vattensamlingar mot havet gör att man kan försätta äventyra och upptäcka utanför sentret.



ENTRÉPLAN 1:200 0 20m

PLAN 2 1:200 0 20m