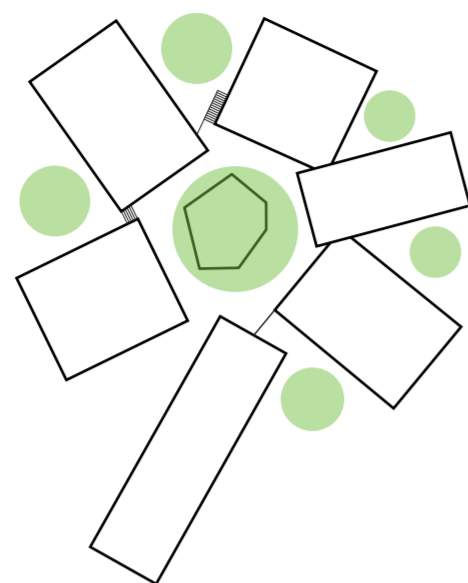




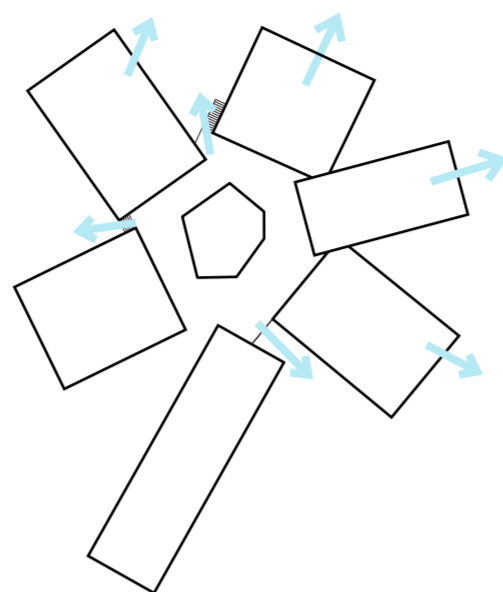


MARITIM VITE CENTER

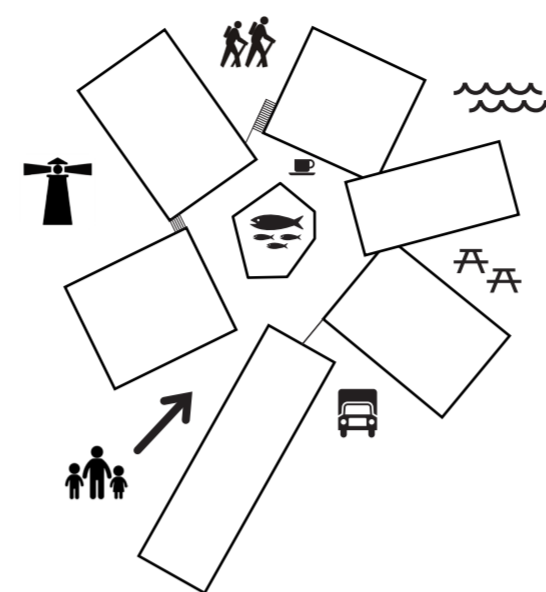
Kyivskaya
Krylovskaya
Morskaya



SKYDDADE PLATSER



UTBLICKAR



AKTIVERADE PLATSER



SITUATIONSPLAN. 1:1000

VITENVÅGEN

En stor del av den Norska kulturen bygger på livet längs kusten och relationen till havet. Platsen för Vitenvågen, det nya maritima vitensentret i Tungenes, längst ut på Jaerens nordspets, är fullt exponerad mot Nordsjön och ger en fantastisk möjlighet att skapa en byggnad som får förkroppsliga kustkulturen och förmedla detta ovärderliga kulturarv till dess besökare. Byggnadens utformning tar sin utgångspunkt i denna unika kontext där det hårda klimatet genom alla tider har präglat lokalbefolkningens liv och utformningen av den byggda miljön.

Vitenvågen är ordnad i en gårdsformation som infogar sig i topografin och riktar sig utåt mot landskapet, fyren, hamnen och havet som alla blir integrerade delar i upplevelsen av platsen och byggnaden. Det hårda klimatet har styrt materialvalen och utformningen där det yttre klimatskalet utgörs av platsgjutet betong i det nedre planet och en plåtfasad i tombak täcker de övre delarna. Gårdsrummet mellan byggnaderna blir en skyddad entréplats och uteservering med blickar ut mellan husen och ner i akvariet, Vitenvågens kärna.

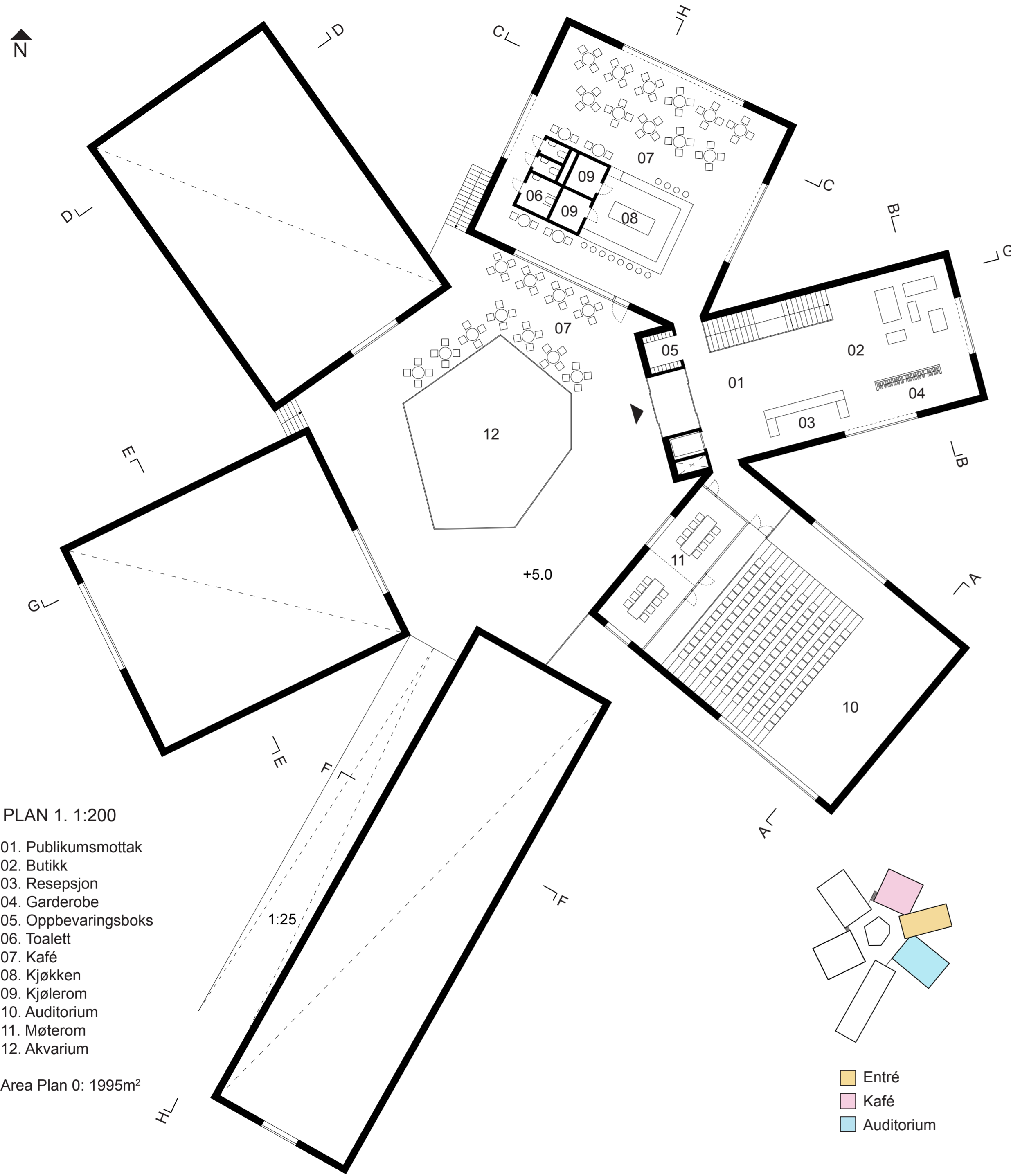
I entrén möts besökaren av en storslagen utsikt mot havet och leds vidare mot caféet, auditoriet eller till utställningslokalerna på den nedre nivån som kretsar kring akvariet och representerar utställningens tre delar; Kystverket, Havbruk och Maritimindustrin. Generösa, robusta utställningsrum ger stor flexibilitet och bra förutsättningar för ett aktivt lärande och spridning av den norska kustverksamhetens rika kultur.

LANDSKAPET

Byggnadens sockelvåning är delvis nedsänkt i den svagt sluttande terrängen. Marken moduleras varmsamt runt byggnaden för att möta entrén och gårdsrummet mellan husen på det övre planet. Markytan runt byggnaderna utgörs av äng. En hårdgjord gång leder besökaren genom ängen från parkeringen över tomten upp mot gårdsrummet. En angoringsväg tar av till höger och leder ner till inlastning, personalentré och en avskild parkering. Runt om byggnaden skapas ett flertal mindre, skyddade platser i olika väderstreck med olika mikroklimat och karaktärer som ger förutsättningar för en variation i växtlighet runtom byggnaden. Stigen som löper längs strandkanten från fyren till piren ansluter till en trappa som leder upp till gårdsrummet och caféets vindskyddade uteservering.

Det centrala i utformningen av byggnadens förhållande till landskapet är att inte skapa någon baksida och att göra byggnaden till en naturlig och integrerad del av platsen så att den blir en tillgång för både lokalbefolkning och besökare till Tungenes även utanför centrets öppettider.



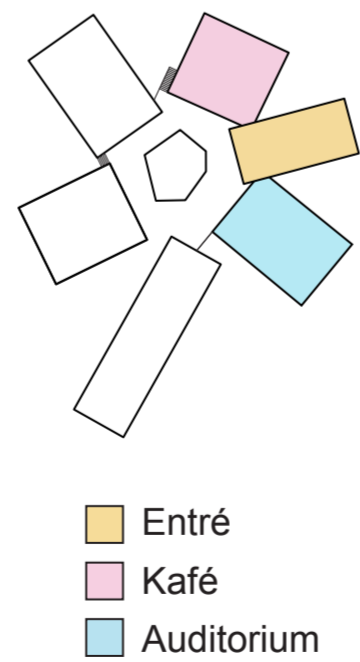
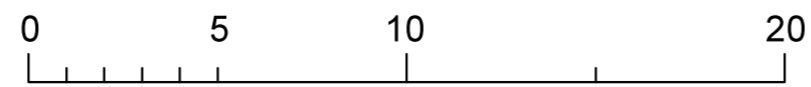


PLAN 1. 1:200

- 01. Publikumsmottak
- 02. Butikk
- 03. Resepsjon
- 04. Garderobe
- 05. Oppbevaringsboks
- 06. Toalett
- 07. Kafé
- 08. Kjøkken
- 09. Kjølerom
- 10. Auditorium
- 11. Møterom
- 12. Akvarium

Area Plan 0: 1995m²

 **HORISONT**



BYGGNADEN

Besøkere angår byggnaden langs en hårdgjord stig som leder in till entrégården. Som byggnadens nav ligger akvariet centralt plassert på gården. Siktlinjer gjennom tanken ner till Vitensentret skapar en direkte koppling mellom entrén og byggnadens kjerne. Laxen i akvariet kan betraktes såvel ovenfor som under vattenytan. Vidare frå gårdsrommet rör besøkaren seg in i den något framskjutna entrébyggnaden med storslagen utsikt mot havet. Receptionen velkomnar besøkarna og i anslutning till disken finner man butikken som receptionens personal även betjener. I direkte anslutning till entrén ligger kaféet i en egen byggnadsvolum. En rymlig lokal med plass for ett stort antal gjester som kan blicka ut mot havet gjennom store generøse panorama-fönster. På sommarhalvåret används delar av gården till uteservering med direkte koppling till kafé-byggnaden. Vid andra evenemang kan man röra sig från entrén till centrets auditorium med sittplatser för 135 personer samt två mötesrum i anslutning. Den dubbel höga lokalen är tillgänglig både från entréplan og utställningsplanet med koppling till undervisningslokalerna. En tele-skåps-tribun kan med enkelhet tas bort og möjliggjöra för andra typer av evenemang. Auditoriet og kaféet kan användas var för sig, eller tillsammans, utanför den övriga utställningsdelens öppettider.

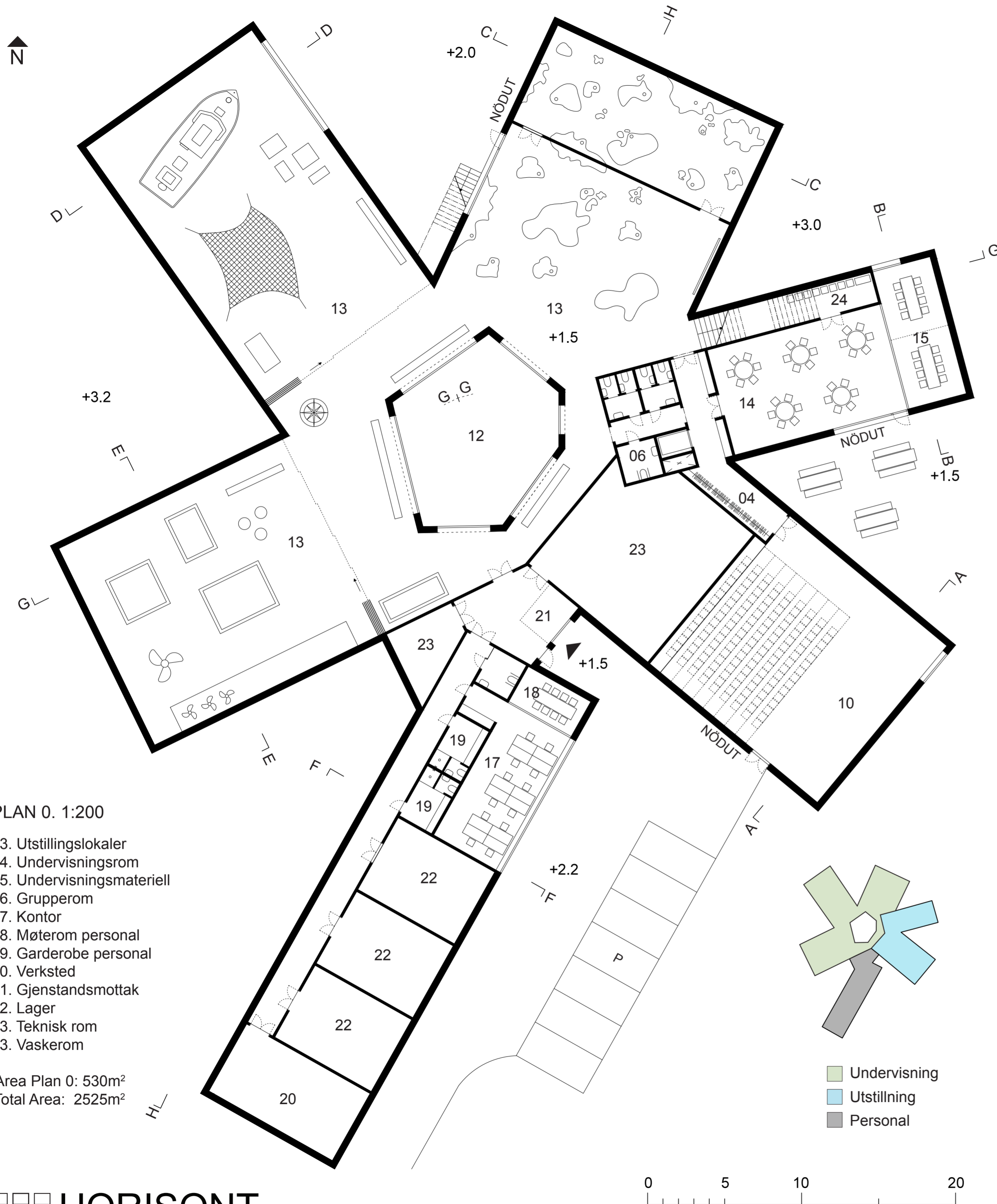
Väljer besøkarna att lösa biljetter till utställningarna så tar man trappan eller hissen till nedervåningen. Från entréplanets ljusa rum med mycket dagsljus og utblikkar mot havet leds nu besøkarna ned mot byggnadens kjerne. Symboliskt tar besøkarna steget ned under horisonten. Det första man möter är det stora akvariet som likt entrétorget skapar ett nav i utställningen. De tre generøse utställningsytorna har givits ett öppet samband där besøkarna fritt kan röra sig mellom Vitensentrets ulike huvudtema; Kustverket, Havsbruket og den Maritima industrien. Store utstillingsrom, två med dubbel takhöjd är utformade for å ge største möjliga flexibilitet med mycket dagsljus. Dessa kan också stängas av med hjälp av skjutväggar om så behövs. Ett mindre utstillingsrom med lägre takhöjd og utan dagsljus möjliggjör for andra typer av utställningar. Resan gjennom utställningarna blir komplett när besøkaren tagit sig hela vägen runt akvariet og opp via trappen där man full av insikt möter utsikten mot havet.

MATERIAL OCH KONSTRUKTION

Projektets materialval og konstruktion är medvetet anpassat mot platsens utsatta läge og eftersträvar lång hållbarhet og litet underhåll. Byggnaderna består i huvudsak två delar; en solid sockel i betong og sex övre byggnadsvolymer med plåtbeklädd träkonstruktion. Den platsgjutna terrazzo-betongen är utformad med en vattentät cementmix som klarar ett högre vattenstånd og står emot naturens krafter vid kusten. Takbeklädnaden är i "tombak", en för-oxiderad mässingslegering i plåtkassetter som tänkt att vackert åldras med tidens gång. Övanvåningens vägg- og tak-konstruktion av trä behålls synlig interiört og tillför arkitektoniska kvaliteter till rummen.



PERSPEKIV MOT ENTRÉ



PLAN 0. 1:200

- 13. Utstillingslokaler
- 14. Undervisningsrom
- 15. Undervisningsmateriell
- 16. Grupperom
- 17. Kontor
- 18. Møterom personal
- 19. Garderobe personal
- 20. Verksted
- 21. Gjenstandsmottak
- 22. Lager
- 23. Teknisk rom
- 23. Vaskerom

Area Plan 0: 530m²
Total Area: 2525m²

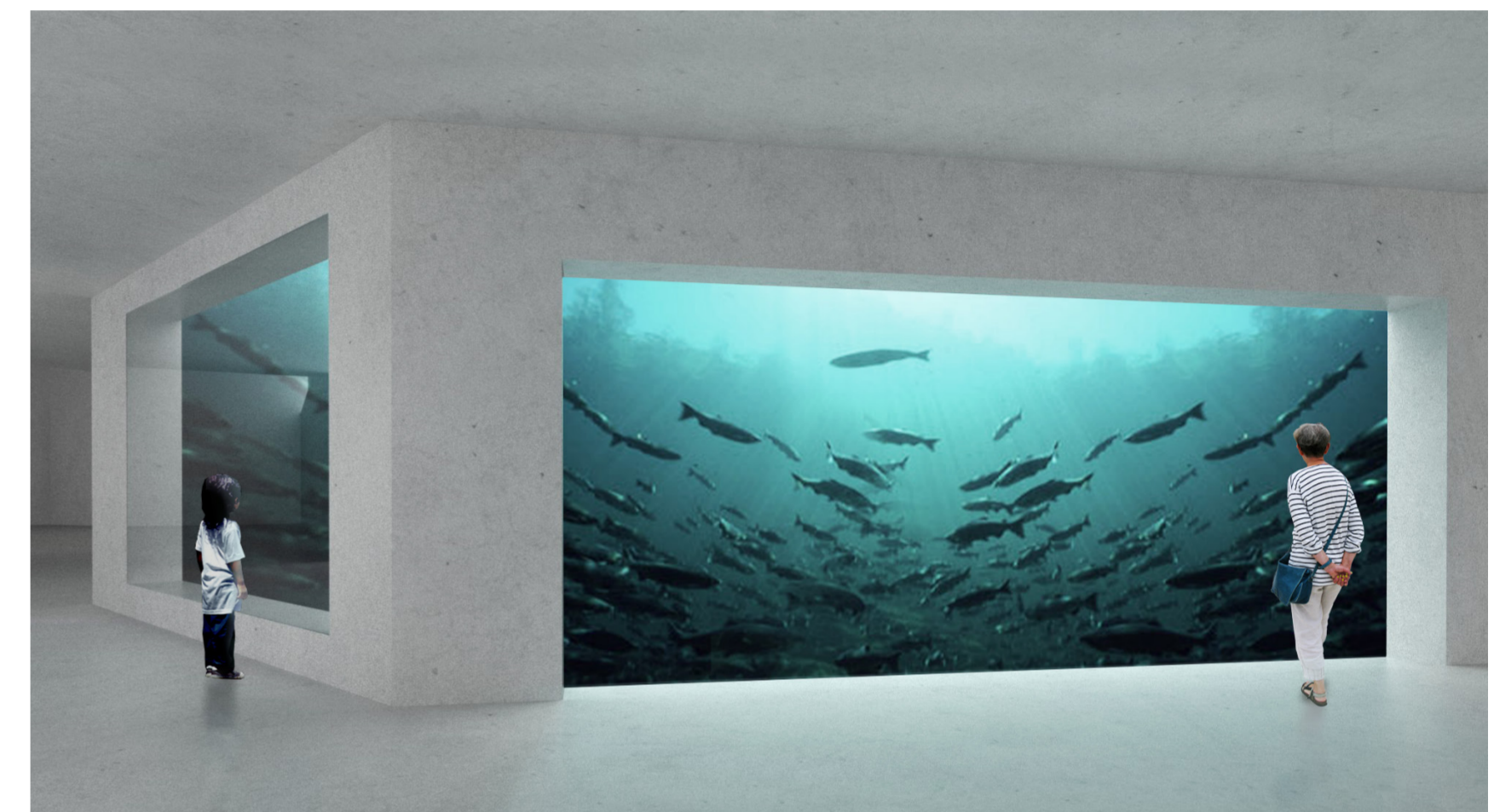
 **HORISONT**

HÅLLBARHET OCH MILJÖ

Förslaget genomsyras av en enkelhet i såväl konstruktion som materialval, interiört såväl som exteriört. Robusta konstruksjoner og material med lang hållbarhet medfør, förutom god projekt-ekonomi, även fördelar för miljön ur ett lokalt og globalt perspektiv. Hela övre våningen har möjlighet att ingå i ett material-kretslopp og återanvändas.

Projektet eftersträvar miljöbyggnadsklass. Detta ska uppnås genom användandet av:

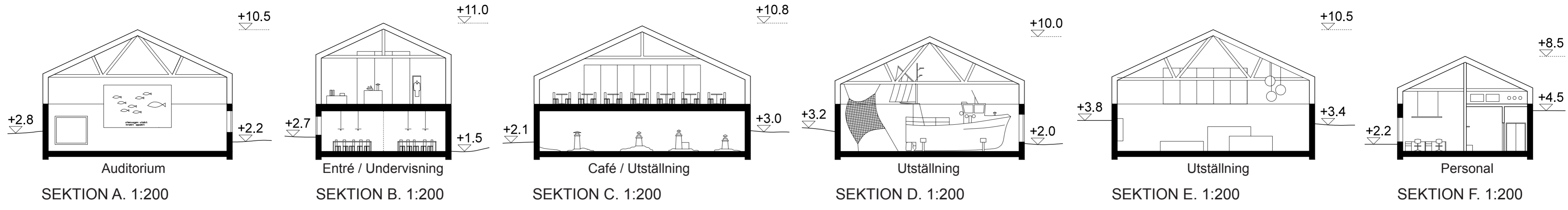
- Täta og välisolerat klimatskal
- Återbruk av vatten og luft genom värmeväxlare
- Värmetröga byggnadsdelar
- Utnyttjande av geoenergi från vattnet (vattenvärme)
- Träkonstruktion samt återbruk av betongballast
- Omhändertagandet av schaktmassor lokalt



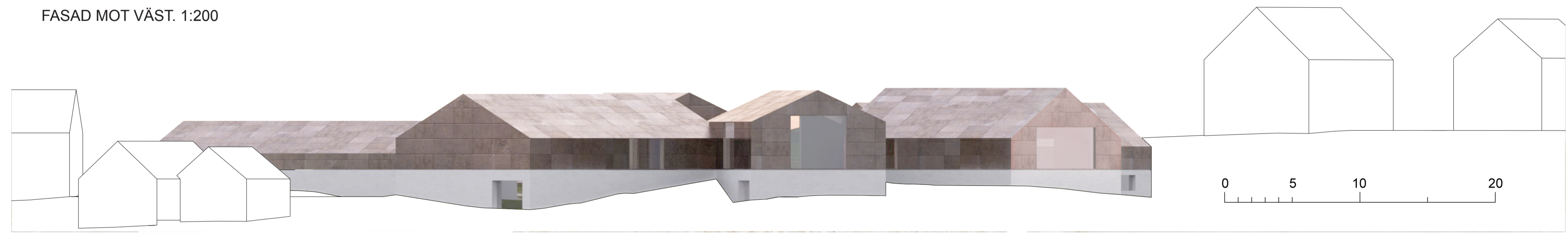
PERSPEKIV MOT AKVARIUM



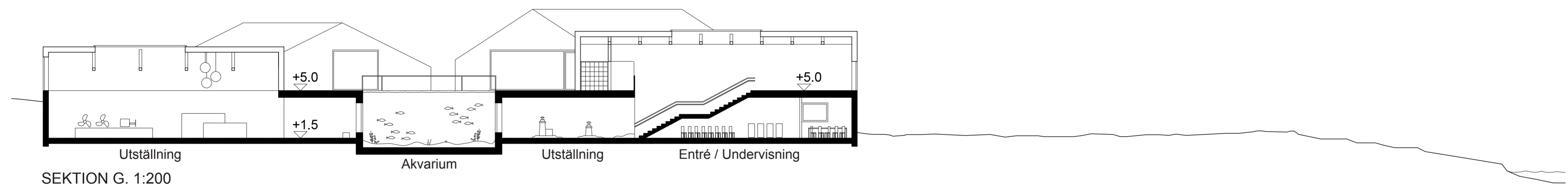
PERSPEKIV I UTSTÄLLNINGSRUM



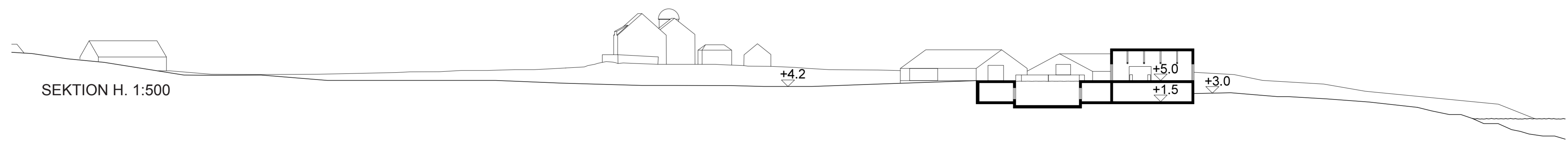
FASAD MOT VÄST. 1:200



FASAD MOT ÖST. 1:200



SEKTION G. 1:200



SEKTION H. 1:500