



KYSTSTI TIL FYRET

LANDART

PARK MED UTSTILLING

TEMALIKEPlass

PARK MED UTSTILLING

NAUST MED UTSTILLING

SAMLING GAMLE NAUST

SMÅBÅTHAVN

SMÅBÅTHAVN

SMÅBÅTHAVN

1

maritimt vitensenter tungevangen / motto:kote +3

situasjonsplan/- snitt m: 1:500





GLASSGATA

ATKOMST INNGANG ØST



KONKURRANSEN

Forslag i åpen arkitektkonkurranse for maritimt vitensenter i Tungevågen, Randaberg.

Motto: **kote +3**

SITUASJONEN

Tungevågen ligger vakkert til ytterst på Jærens nordspiss, med hav på tre sider. Tomten til vitensenteret er i dag en slakt skrånende beitemark som grenser ned mot havna i øst, ut mot havet i nord, mot slåttemarker og fyret i vest og inn mot tettstedet i syd.

Hovedatkomsten til Tungevågen skjer fra syd med planlagt parkering i fellesanlegg ved innkjøringen til tettstedet. Nyttetraffikk og besøkende med spesielle behov (HC) kan kjøre helt fram til vitensenteret. Likeledes syklende. Øvrige besøkende ledes fram til anlegget på smale gangveier og stier i terrenget.

Kjøreatkomsten til anlegget er lagt slik at den i liten grad sjenerer utsikt og uteoppholdsrom.

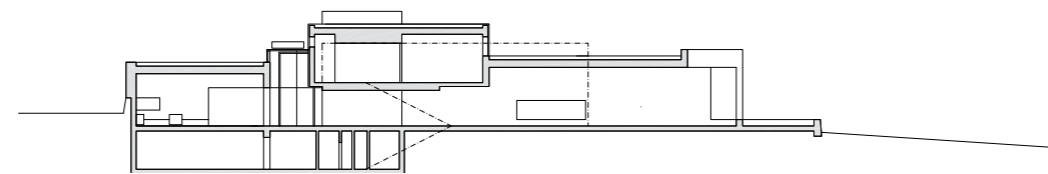


FLYFOTO

ORGANISERING

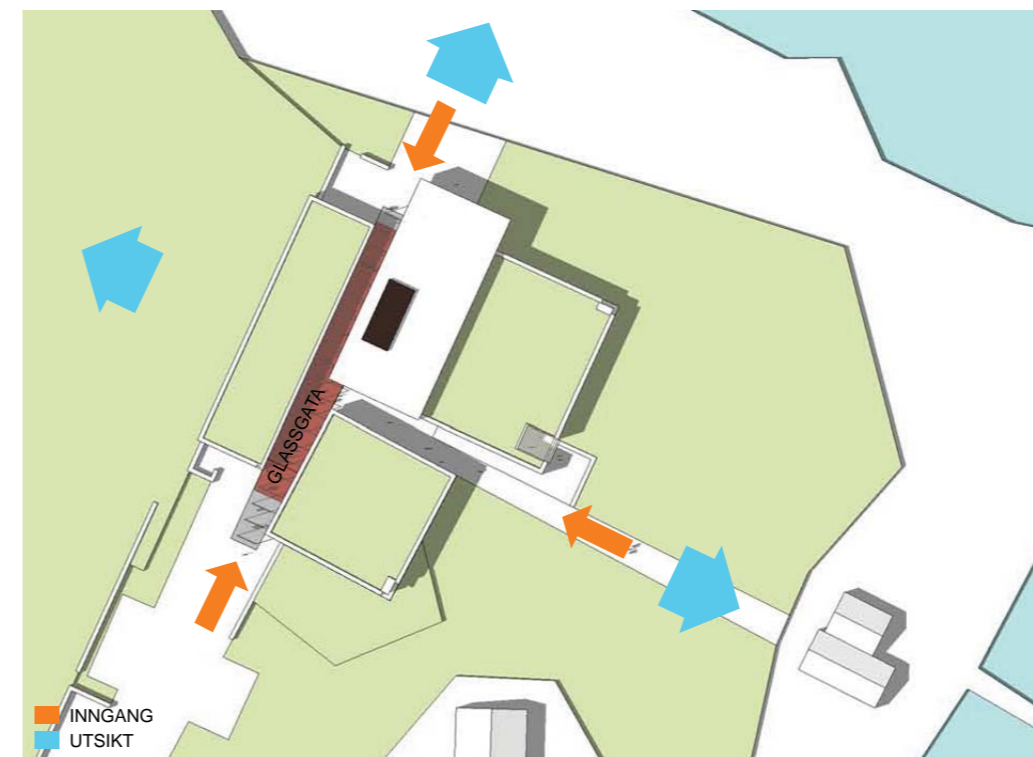
Tomtens byggegrenser legger strenge rammer for plassering av vitensenteret. Enkel atkomst, attraktive uteoppholdsrom og tilpassing til sentrale landskaps- og kulturminner har gitt viktige føringer for organiseringen av anlegget.

Hovedfunksjonene i vitensenteret er samlet på bakkeplan, for god tilgjengelighet og fleksibilitet. Anleggets planmessige tyngdepunkt krysses av dagens kote +3, som er lagt til grunn som gulvnivå for plan 1. Plasseringen gir skånsom terrengbehandling og god massebalanse og ivaretar sikkerhet mot stormflo.



SNITT: VEST ØST

Anlegget er organisert langs en halvklimalisert glassgate (vindfang) som samler og fordeler brukerne. Gaten er intim men har likevel en størrelse som rommer mange mennesker og en form som tillater skiftende aktiviteter som utstillinger, opptredener og foredrag.



PLANKONSEPT

Vitensenteret har flere innganger, for å kunne ta imot besøkende fra forskjellige kanter. Via hovedinngangen mot syd, fra stien opp fra havna mot øst eller via kyststien langs storhavet mot nord. Alle inngangene møtes i den sentrale glassgaten.

Utstillingsarealet er plassert på hovedplanet for sikre god tilgjengelighet og ivareta kravet om dagslys. Funksjonen er fordelt på to bygningsvolum, for å dempe skalaen i anlegget. Den minste bygningen er tilrettelagt for utstillinger med krav til stor romhøyde. Atkomsten er tilrettelagt for effektiv sambruk av lokalene.

Konferansesenteret er lagt på plan 2 og tekniske rom og lager i kjeller for å imøtekomme kravet til maks fotavtrykk for anlegget. Sentralt plassert heis og trapp sikrer effektiv og fleksibel sambruk av samtlige lokaler.

De karakteristiske steingjerdene i området inngår som en viktig estetisk referanse i utomhusanlegg og bygningsuttrykk; brukt i tradisjonell form og i forskjellige moderne tolkninger.

Det legges til rette for lun, solrik uteplass ifbm inngangen henvendt mot havna.



BYGNINGSSTRUKTUR

UTOMHUSPLAN

Vitensenteret blir liggende skjult fra hovedatkomst til Tungevågen. Utearealene må derfor bidra til en naturlig forbindelse fra parkeringsplassen. Et stisystem knytter sentrale elementer sammen. Naust, båter og maritimt utstyr leder fram til museumsanlegget.

Det etableres hovedatkomst fra syd som ivaretar full tilgjengelighet for alle brukergrupper samt aktuell nyttetraffikk. En atkomst fra øst via havna på sti gjennom museumsparken med naturlig villblomstrende eng, ulike utstillingsobjekt og et kystarboretum med lokale treslag. Og en tredje atkomst fra nord gjennom museumskafeen til stien langs havet, med forbindelse til fyret.

Det tilrettelegges for sykkelparkering ved aktuelle innganger.

Utomhusanlegget baseres på robuste materialer som tåler klimaet og krever minimalt vedlikehold. Stier med grus, atkomstsoner i plasstøpt betong med stålavgrensninger og murer av lokal stein, i slekt med utvendig kledning på museumsbygningene. Utendørs belysning diskret integrert langs atkomstveier/-stier.

Det etableres et visuelt skille med trær, mot eksisterende bebyggelse i syd-øst.



UTOMHUSPLAN



REFERANSEFOTO

PLANLØSNING

Alle viktige funksjoner er henvendt mot glassgaten gjennom anlegget, Resepsjon og museumsbutikk sentralt, rett overfor inngangen til utstillingslokalene. Garderober og wc rett innenfor hovedinngangen.

Utstillingslokaler med mye dagslys og generell utforming for mest mulig fleksibel bruk. Deler av lokalene har spesielt stor romhøyde.

Saltvannsakvariet har fått plass i yttervegg ved inngangen fra øst. Som attraksjon fra to sider; inne fra utstillingslokalene og fra den lune uteoppholdsplassen som er tilgjengelig også utenom åpningstid. Teknisk rom til akvariet vurderes plassert i kjeller.

Konferanseavdelingen er lagt som eget element på taket av det største utstillingslokalet, med panoramautsikt i alle retninger. Auditoriet med scene og teleskoptribune. Fleksible skillevegger mellom konferanserommene muliggjør fleksibel bruk av rommene; enkeltvis eller samlet.

Verksted, lager og tekniske rom i kjelleren.

Bred trapp og romslig heis sikrer effektiv transport av mennesker og utstyr over 3 plan.

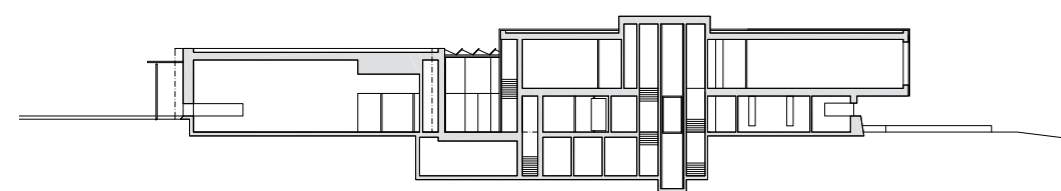
Aktuelle utleielokaler («møteplassen»), kan benyttes uten tilgang til vitensenteret. Kafé og konferanserom kan lett skilles ut bruks- og sikkerhetsmessig sammen med publikumsgarderobe og toaletter.

Varemottak og avfallshåndtering for kafeen i egen inngang; lett tilgjengelig men visuelt skjermert fra publikum.

Alle lokaler tilpasset gjeldende krav til universell utforming.



PLAN Utleieareal



PRINSIPSNITT SYD-NORD

UTFORMING

Vitensenteret avviker fra tradisjonell bebyggelse i området mht innhold og størrelse. Det synes derfor ikke riktig å presse anlegget inn i et tradisjonelt uttrykk men heller søke å utforme senteret med lokale referanser til både gammelt og nytt; fortid og framtid. Og på den måten reflektere konkurranseprogrammets visjon.

Museumsbygningene har et solid, jordbundet uttrykk med tradisjonelle referanser til materialbruk. Fasadene knytter seg til terrenget og steinmurene i landskapet, lik rester av tidligere bebyggelse. Takene er grønne, som beitemarkene omkring.

Konferansedelen er løftet opp og svever; med et moderne, vektløst uttrykk. Kledd med gjennomskinnelige plater med mulighet for spennende lyseffekter i skumringen.

Glassgaten er et diskret klimatisert uterommet mellom bygningene.



JÆRHUSET MED STEINKLEDD E FASADER



MUSEUM PÅ BORNHOLM KLEDD MED GABIONER



EKSEMPEL PÅ GABION-ELEMENT

KONSTRUKSJON / MATERIALBRUK

Bygninger på terreng med fundament av plasstøpt betong; vanntett under kote +3. Yttervegger i hvit betong, delvis forblendet utvendig med naturstein i form av lave tørrmurer og/eller felt med gabioner; kassetter av galvaniserte metallnett fylt med rullesteiner. Etasjeskiller av prefabrikerte betongelementer og lettakselementer på stålkonstruksjoner skjult i innvendig platekledd isolasjonssjikt. Taktekking dekket med torv/sedum for mer diskret avstandsvirkning mot omkringliggende landskap, bedre fordrøyning av takvannet og mer gunstig temperaturregulering.

Konferansedelen med lette stålkonstruksjoner, platekledd isolerte vegger og lettakselementer. Synlige yttervegger kledd med opaliserte glassplater, baklyst med LED-teknolog for diskret signaleffekt.

I glassgaten hviler taket på lette stålkonstruksjoner. To søylerekker definerer en gangsgang gjennom anlegget og tilbyr samtidig skjermete områder inn mot veggene, som åpner for mer fleksibel bruk av rommet.

Steinmurer fører fra anlegget ut i terrenget som ledelinjer for trafikkområder eller for å ta opp terrengsprang.



ROCKHEIM I TRONDHEIM MED BAKLYST GLASSFASADE

ENERGI

Passivhusstandard er lagt til grunn. Varmepumpe («vann-til-vann») henter varme fra havet. Rækker av sydvendte solcellepanel på taket av glassgata skaffer elektrisk strøm og gir samtid avskjerming av lokalet på varme dager.

AREAL

Bygningsmassens totale areal er fordelt som følger:

1.etg.	1710,0m ² BRA
2.etg.	453,5m ² BRA
Kjeller	395,0m ² BRA
Overbygd areal	85,5m ² BRA
Parkering	264,0m ² BRA
Sum	2908,0m ² BRA

Avvik i areal for utstillingslokaler og publikumsmottak begrunnes med at deler av publikumsmottak/ glassgate kan brukes til utstilling.

AREAL OG VOLUMOVERSIKT

AREAL

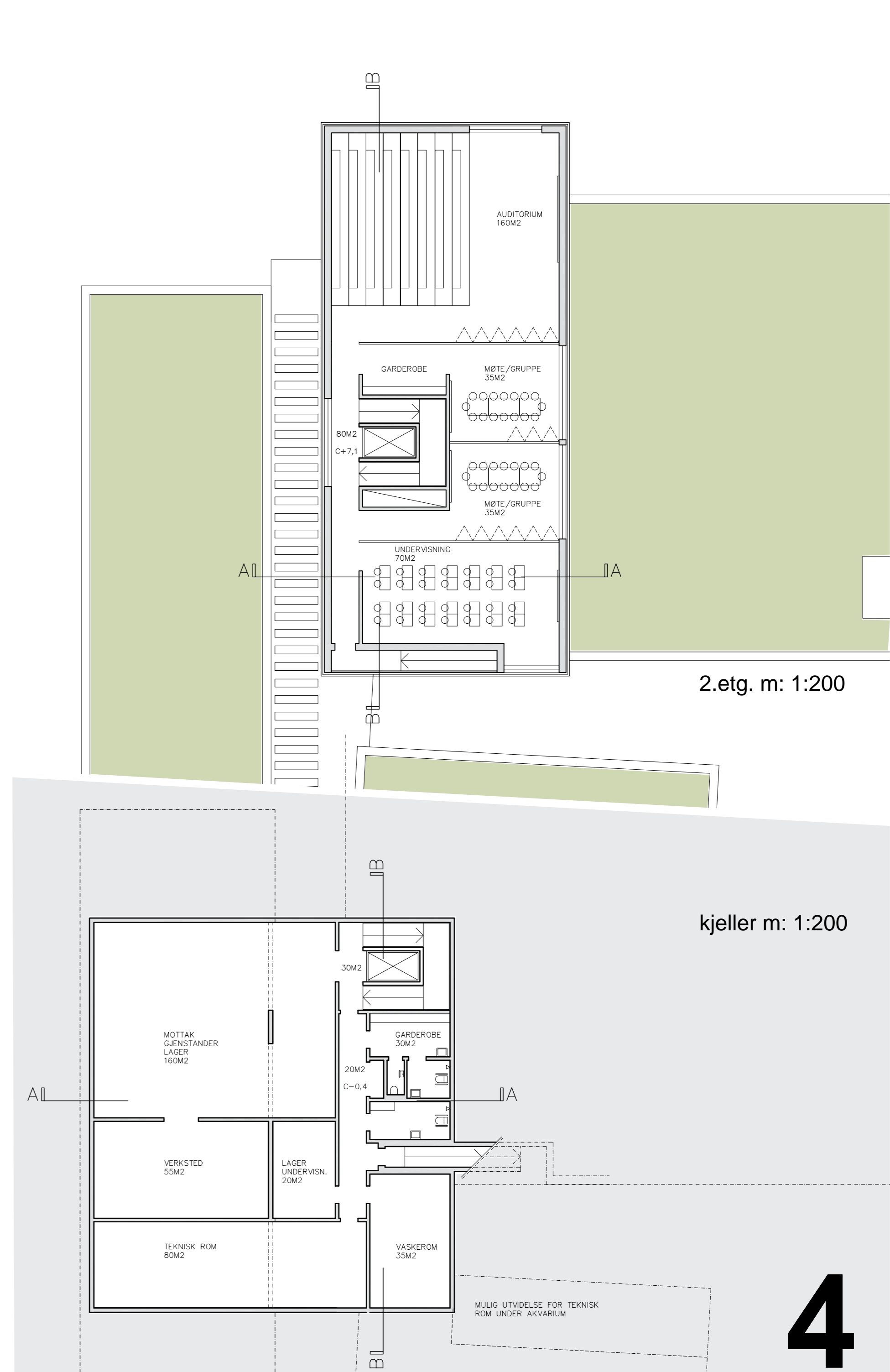
FUNKSJON	ROM	AREAL	PROSJEKT	AVVIK
Vitensenter	Utstillingslokaler	1190	1055	-135
	Butikk/ resepsjon	50	50	0
	Kontor, personal	70	60	-10
	Garderobe, personal	30	30	0
	Verksted	50	55	5
	Gjenstandsmottak/ lager	200	160	-40
	Teknisk rom	100	80	-20
	Vaskerom	30	35	5
	Undervisningsmateriell	30	20	-10
Møteplass	Publikumsmottak	80	195	115
	Kafé og kjøkken	250	255	5
	Kjølerom	20	20	0
	Auditorium	200	160	-40
	Undervisningsrom	100	70	-30
	Grupperom	50	35	-15
	Møterom	50	35	-15
Trafikkareal	1.etg.		30	30
	2.etg.		80	80
	Kjeller		50	50
Samlet areal		2500	2475	-25

VOLUM

BYGNING	ROM	AREAL	HØYDE	VOLUM
Utstilling 1 og 2	Utstillingslokaler	700	4,6	3220
	Kontor, personal	60	2,8	168
	Trafikkareal	30	2,8	84
Utstilling 3	Utstillingslokaler	355	5,6	1988
Service	Publikumsmottak	40	4,1	164
	Kafé og kjøkken	255	4,1	1045,5
	Kjølerom	20	4,1	82
	Butikk/ resepsjon	50	4,1	205
Glassgate	Publikumsmottak	155	6	930
Konferanse	Auditorium	160	3,8	608
	Undervisningsrom	70	3,8	266
	Grupperom	35	3,8	133
	Møterom	35	3,8	133
	Trafikkareal	80	4,8	384
Kjeller	Garderobe, personal	30	3	90
	Verksted	55	3	165
	Gjenstandsmottak/ lager	160	3	480
	Teknisk rom	80	3	240
	Vaskerom	35	3	105
	Undervisningsmateriell	20	3	60
Trafikkareal	50	3	150	
Samlet volum		2475		10700,5

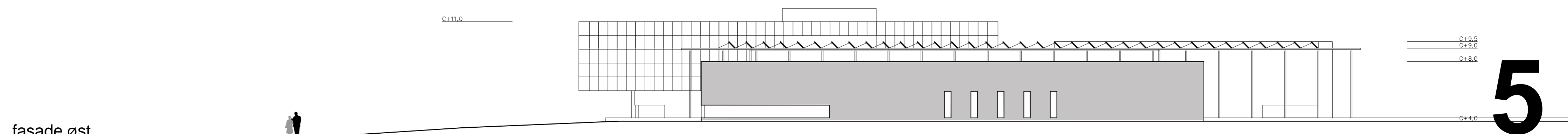
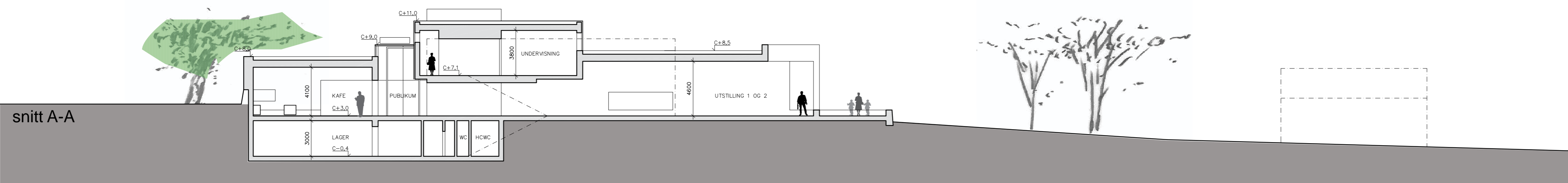
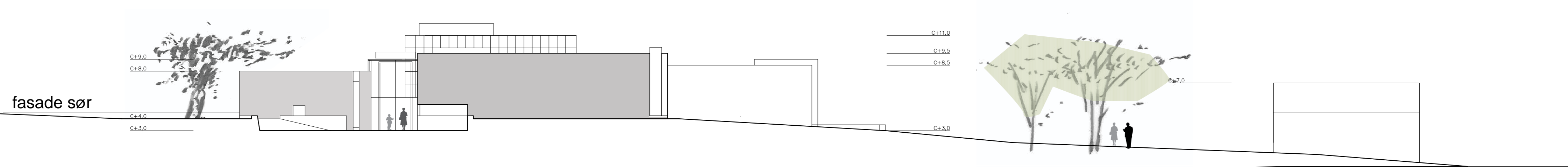
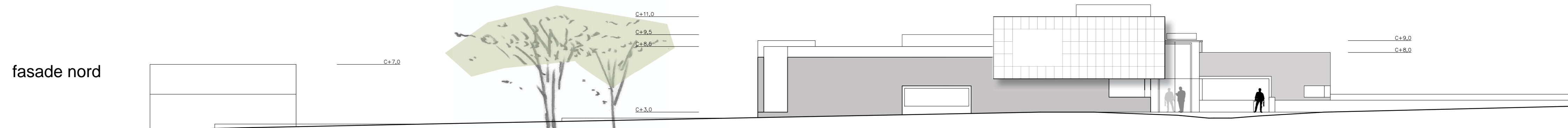
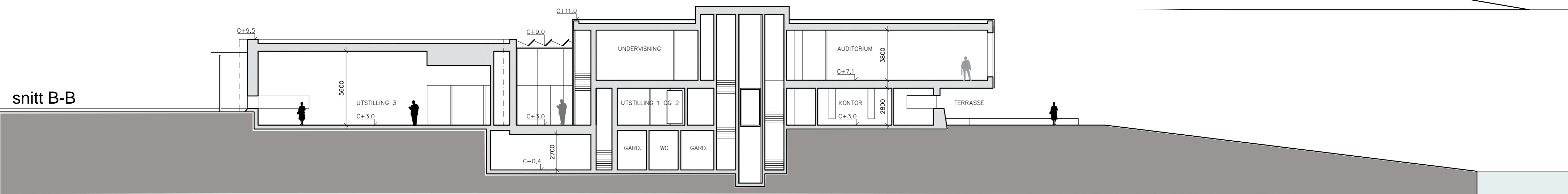
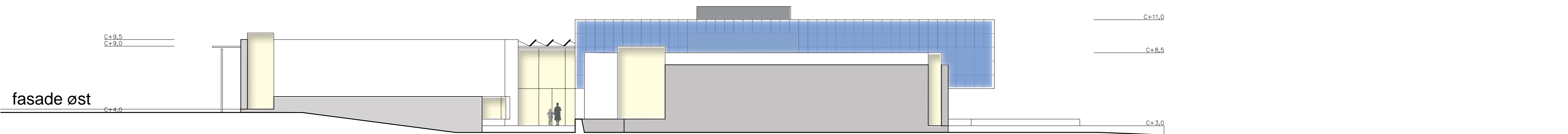


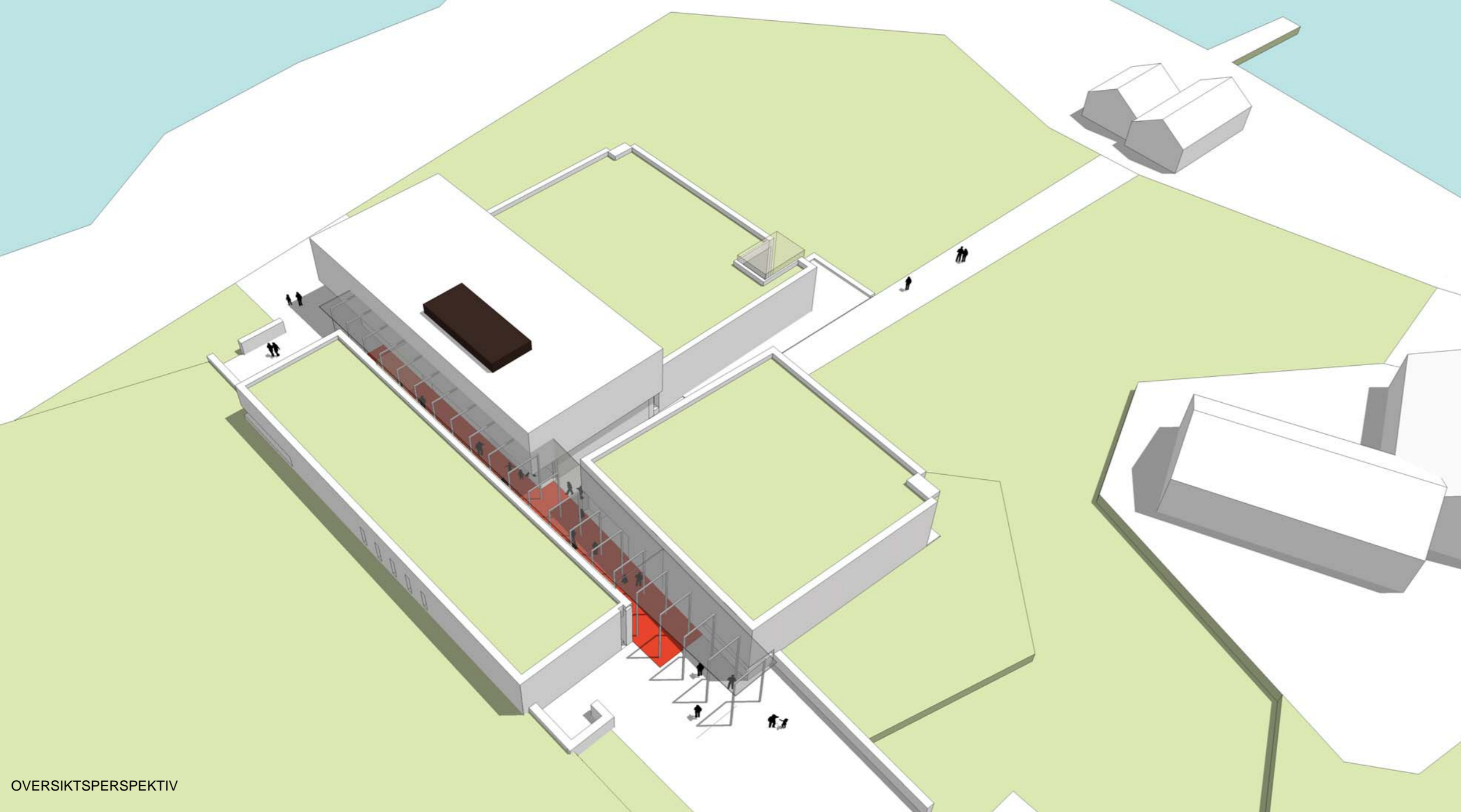
1.etg. m: 1:200



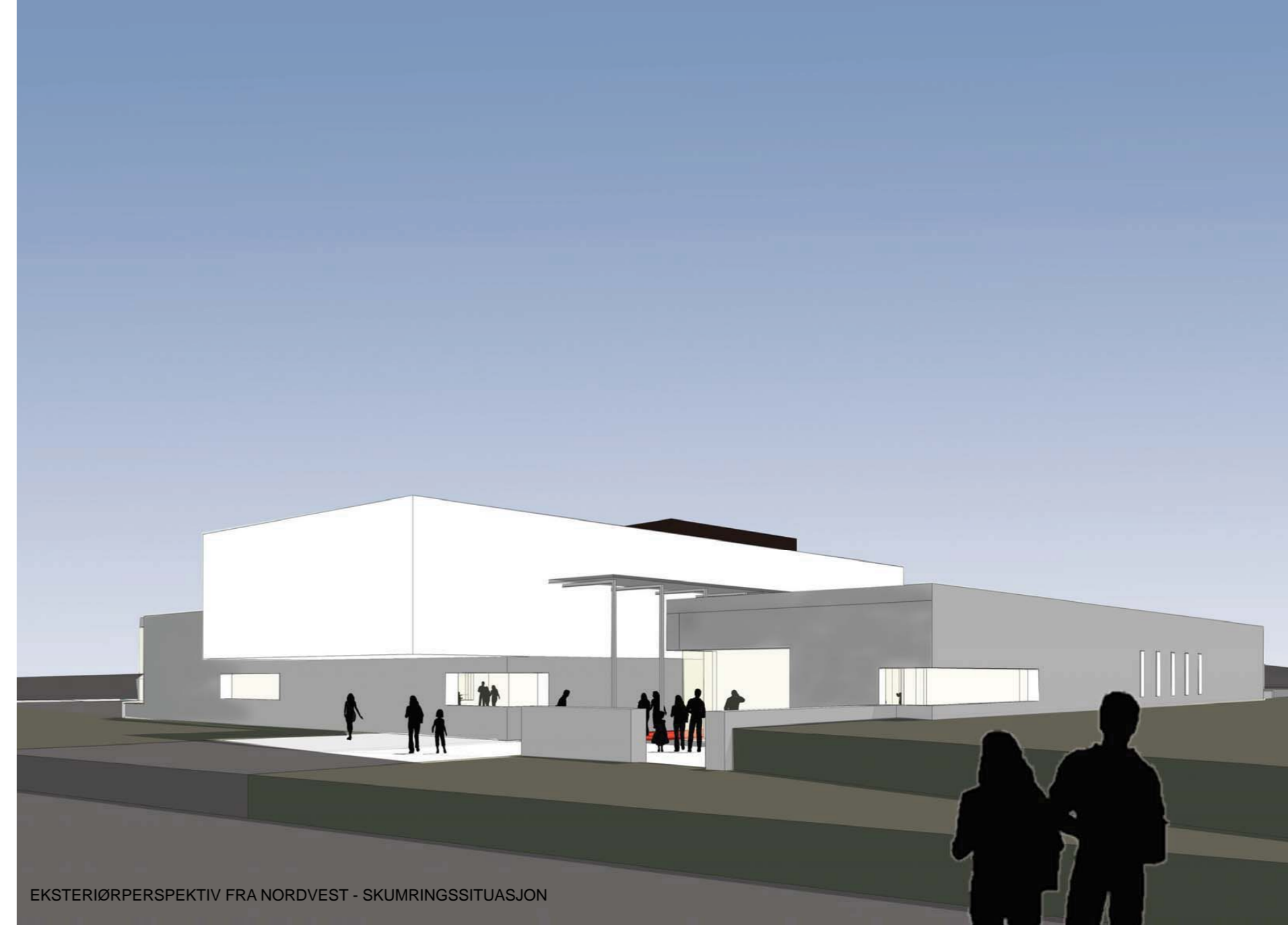
2.etg. m: 1:200

kjeller m: 1:200





OVERSIKTPERSPEKTIV



EKSTERIØRPERSPEKTIV FRA NORDVEST - SKUMRINGSSITUASJON



INTERIØRPERSPEKTIV FRA GLASSGATEN



EKSTERIØRPERSPEKTIV FRA ATKOMSTPLASS MOT ØST