

Huset vid havet



Vitenvägen sett från ankomstvägen

Idé

På en plats som Tungevik, som är så vacker, behövs inte något nytt koncept, någon ny idé eller en ny spektakulär form för att skapa någonting bra. Tvärtom. God arkitektur är tidlös och kan skapas i symbios med den plats där den står. Utgångspunkten för detta förslag till ett nytt Maritimt Vitensenter har varit just det, att fånga platsens själ i en byggnad, att låta platsen vävas in som en oskiljaktig del av huset, att skapa goda, kvalitativa rum både invändigt och utvändigt för att göra det nya huset till en plats där man vill vara. Inte bara för att man vill veta mer om havet och det maritima, men för att man trivs där.

Huset i landskapet

Landskapet kring Tungenes Fyr är vackert böljande horisontalt. De vita husen med röda tak som står i anhopningar och bildar små kluster utgör tillsammans ett särpräglat och vackert kulturlandskap. Detta motiv har varit inspirationen till det nya Vitensentret. Huset försöker inte efterlikna detta motiv, men genom ett materialval och ett formspråk som bryter upp den stora byggnaden i mindre volymer associerar den till den skala och atmosfär som finns där. Det är en modern tolkning av ett känsligt kulturlandskap som inte imiterar, men istället abstrakt associerar och smälter på så sätt in. Samtidigt har huset element som gör det omisskännligt modernt och till en del av vår högteknologiska samtid. Det blir en länk mellan gammalt och nytt.

Den överordnade landskapsarkitektoniska idén eftersträvar en naturlig anpassning till den storslagna naturen och kulturlandskapet, som omger platsen. Bearbetningen bör vara minimal och använda sig av material och landskapselement, som redan finns i de nära omgivningerna. Marken som Vitenvägen ska ligga på beplantas med gräs, som slås precis som de omkringliggande fälten. Parkeringen föregår på grus utan markerade parkeringsfickor. Här finns plats till 49 parkerade bilar plus 5 handikapplatser. Parkeringsplatsen är omgärdad av hemmahörande lövträd så att den döljs från landskapet.





Utställningsrummet sett från entrén

Landskapet i huset

Lika mycket som huset blir en del av landskapet skall också landskapet bli en del av huset. Det stora havet, de gröna fälten och de vita husen skall kännas närvarande. Ett av projektets drivande idéer är därför att väva in landskapet i husets rum med hjälp av ständigt ny vyer mot omgivningarna. I det stora entrérummet möter man vyn mot hamnen på andra sidan och på samma sätt möts man ständigt av nya blickar mot havet, mot Tungenes Fyr och in mot land.

Museet

Utställningen startar i den stora entréhallen med dubbel-takhöjd varifrån man sedan går en trappa upp där utställningen fortsätter. Rummen är placerade i relation till varandra så att det inte finns en given tur genom utställningen, man kan alltid välja att gå olika vägar. På så sätt skapar man möjlighet för att öppna upp och stänga av delar av museet när de inte används och man får möjlighet att variera mellan en stor eller flera små utställningar samtidigt.

Akvariet

Akvariet placeras mellan museumsdelen och mötesrummen och sträcker sig samtidigt över två våningar i höjden. Akvariet blir på så sätt en återkommande och essentiell del av hela huset och vävs in i de olika rummen på samma sätt som landskapet utanför. Akvariet - och därmed havet - blir husets hjärta.

Kafé och restaurang

Kaféet ligger i direkt förbindelsen till receptionen och mötesplatsen med panoramavy mot hamnen nedanför. Också detta rum har dubbel takhöjd, men närmast fasaden är taket nedsänkt för att skapa ett mer intimt rum som vänder blicken utåt.

Mötesplatsen

En stor sal utgör huvudsakligen mötesplatsen. Här är flexibilitet det viktigaste. Rummet kan delas upp genom flyttbara väggar för att skapa mindre eller större rum till allt mellan stora konferenser och konserter till skolundervisning och möten i mindre skala. För att ge dessa rum en högre takhöjd placeras de en meter lägre ned än entréplan.





Grusbelagd
entréplats

Uteservering
med stenmur

Besöksparkering

Tillkomst för personal
och varuleverans

Ankomst

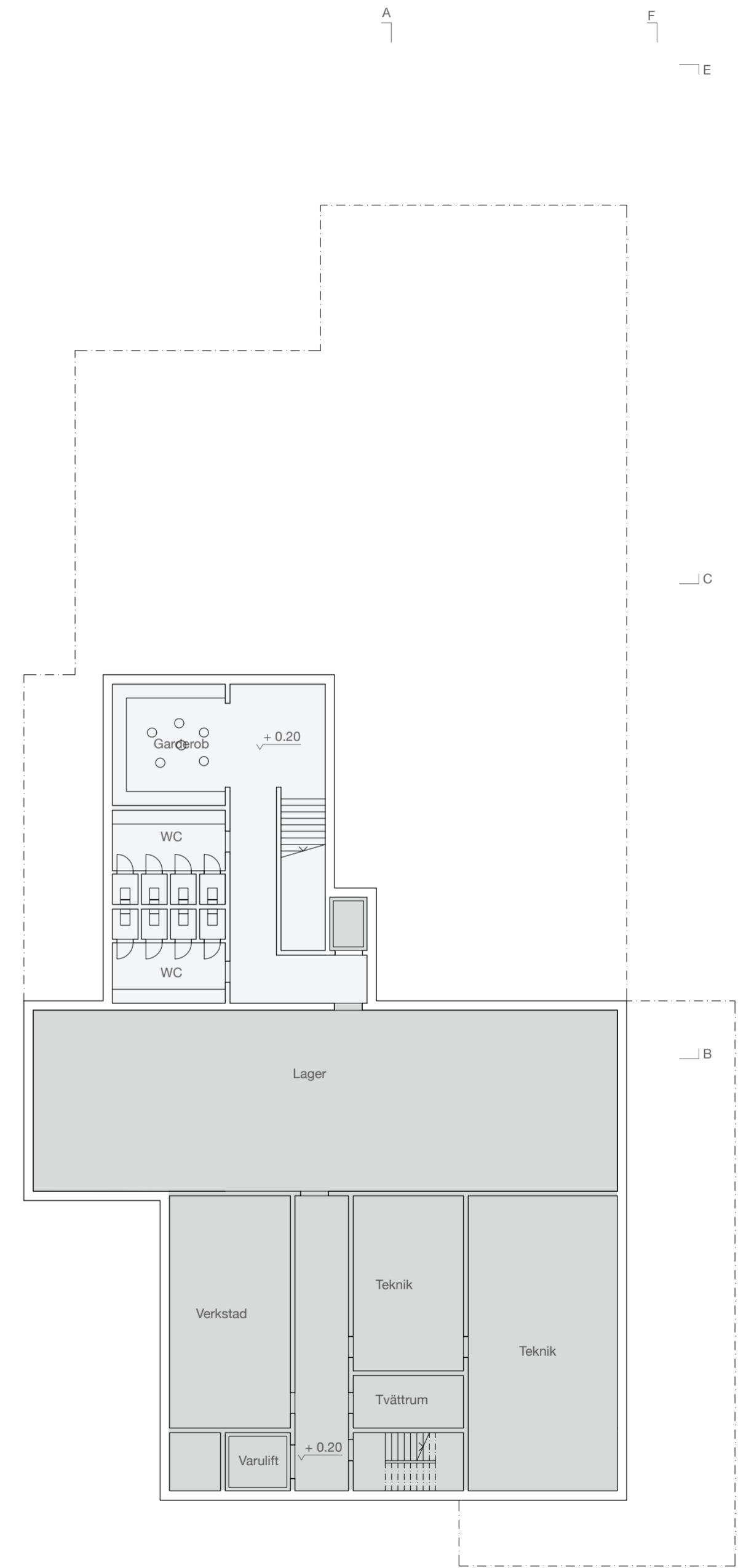




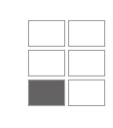
Plan 2 1:200



Entréplan 1:200

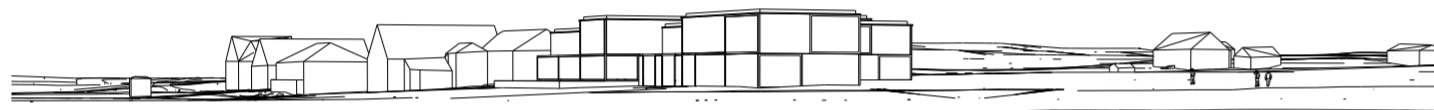


Källarplan 1:200

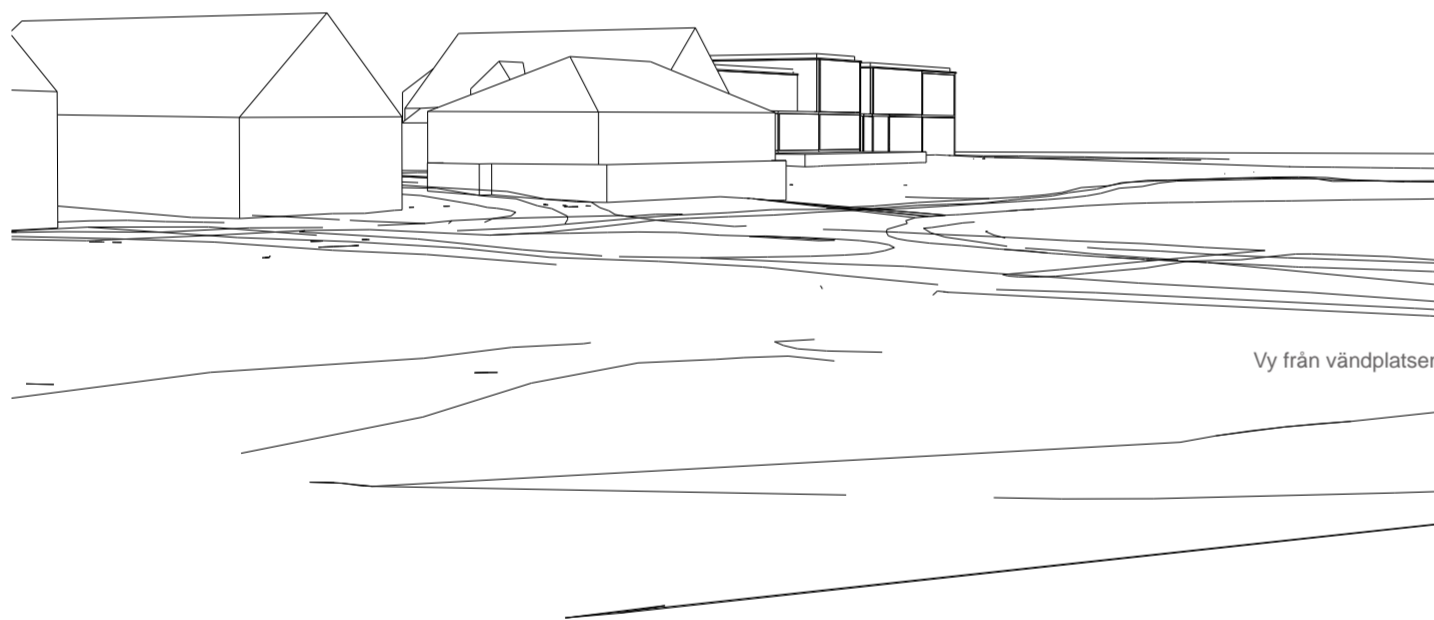




Utställningsrum på plan 2



Vy från havet



Vy från vändplatsen

Källaren

Eftersom projektets bärande princip har varit att vävas samman med landskapet blir det viktigt att inte låta sidofunktioner uppta rum i markplan. Därför blir det nödvändigt med en källarvåning med plats för de rum som inte har behov av dagsljus eller utsikt som toaletter, garderob, lager och teknikrum.

Material och byggt teknik

Det nya Vitensentret är ett trähus. Utvändigt är det beklätt med liggande vitmålad träbrädor enligt det lokalt traditionella byggskicket. Tak och vissa detaljer i fasaden utörs med rödmålad metall. På husets insida är trä också det viktigaste materialet. Huset föreslås byggas med korslimmade massivträpaneler som huvudsakligt byggmaterial. Detta är en relativt ny konstruktionsmetod som har många fördelar, både byggt tekniska, miljömässiga och ekonomiska. Eftersom träpanelerna är korslimmade får de en solid statisk verkan som påminner om betong. Det gör att de kan placeras relativt fritt. De tillskär på fabrik och fraktas till byggsplatsen för att monteras. Dessa träskivor utgör till stor del också de inre väggarna där de är vitkalkade för att ge en ljus interiör.



Exteriöra material



Interiöra material



Plan 2

Entréplan

- Museum
- Mötesplats
- Restaurang/kafé
- Entré/reception/mottagning
- Personal

Arealöversikt

Utställning	1041	kvm
Reception/butik	145	kvm
Kontor/personal	30	kvm
Garderob/personal	24	kvm
Verkstad	57	kvm
Lager	196	kvm
Teknik	118	kvm
Tvätttrum	11	kvm
Publikmottagning	86	kvm
Kafé och kök	234	kvm
Mötesplats	384	kvm
Övrigt	216	kvm

Totalt

2542 kvm



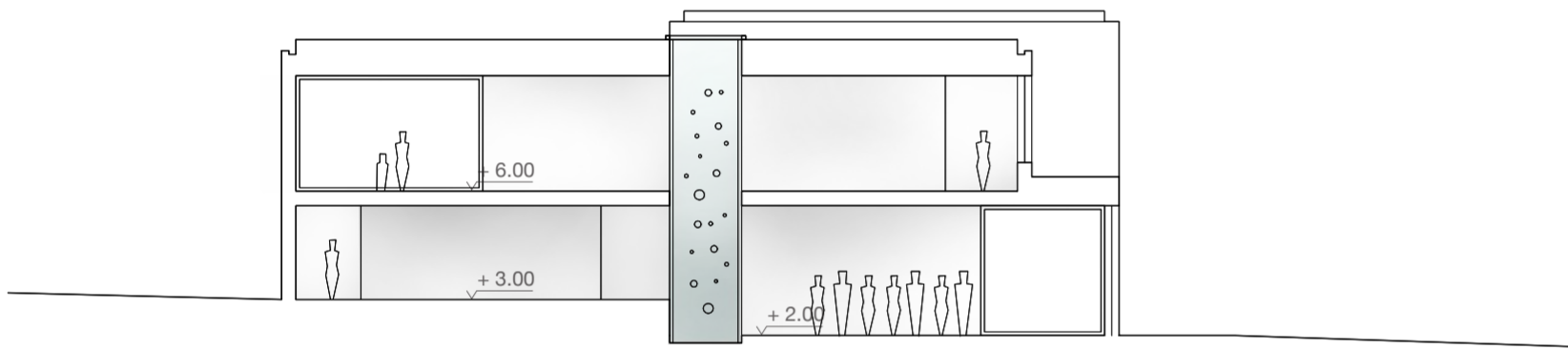
Vy från kaféet



Fasad E 1:200



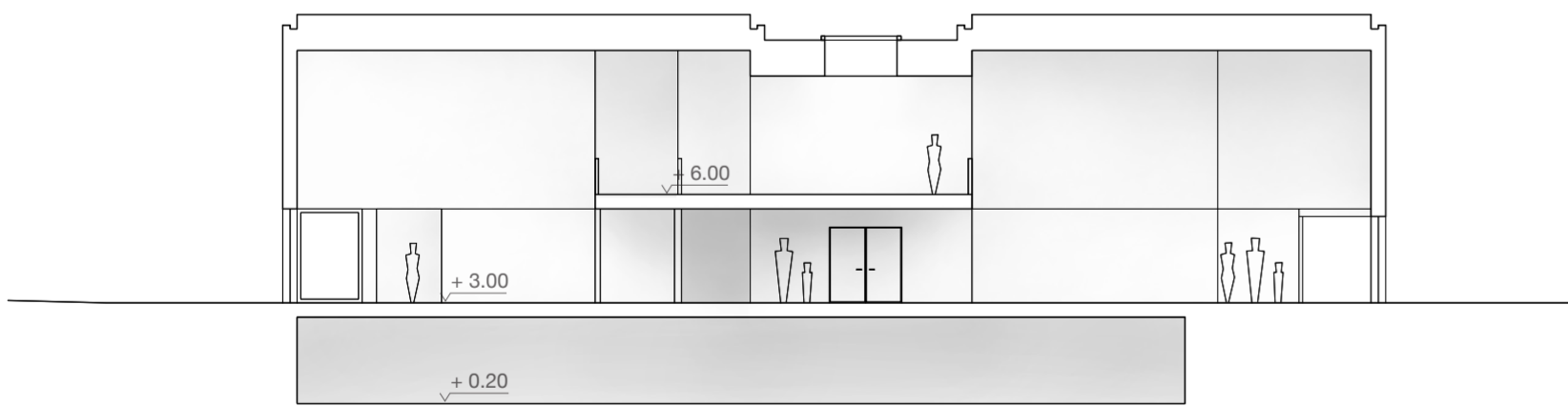
Fasad D 1:200



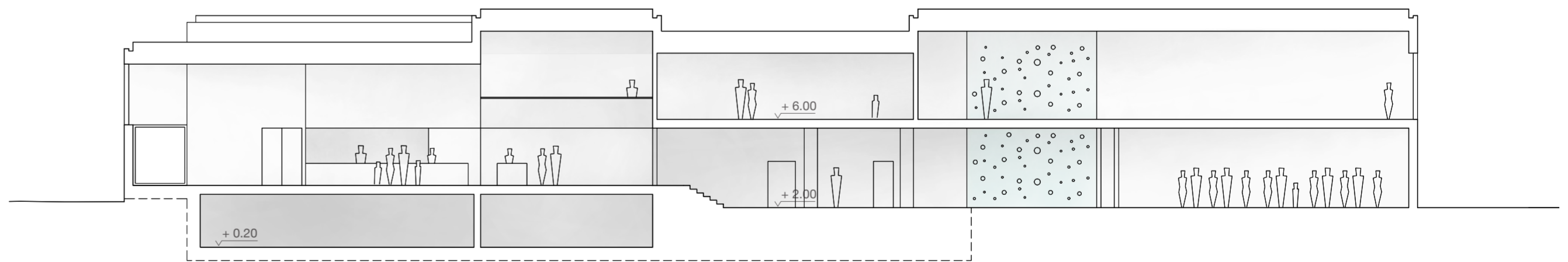
Sektion C 1:200



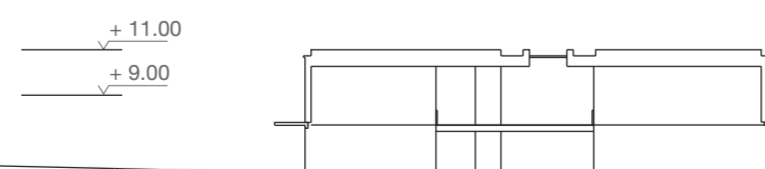
Fasad F 1:200



Sektion B 1:200



Sektion A 1:200



Situationssektion 1:500

