

BØLGEN

KONKURRANSEFORSLAG TIL MARITIMT VITENSENTER I TUNGEVÅGEN

KONKURRANSEFORSLAGET "BØLGEN" ER INSPIRERT AV LOKALITETEN PÅ TUNGENES, HVOR LAND OG HAV MØTES. BØLGEFORMEN GIR EN FØLELSE AV SJØ OG LIV OG SKAPER MED SIN DYNAMISKE TAKFORM OG SKRÅ VEGGER ET SKULPTURELT BYGG, SOM VEKKER **OPPSIKT** UTEN Å DOMINERE STEDET.

DET MARITIME VITENSENTERET ER Plassert på tomtens nord-østlige side for at senteret kan bidra til å skape et attraktivt og beskyttet miljø rundt småbåthavnen, komme så langt fram som det er mulig til den storlatte **UTSIKTEN** over sjøen mot nord og holde utsikten åpen til Tungenes fyr i vest.

Med varierende takhøyder og gjennom valg av materialer tilpasser vitensenteret seg til sine omgivelser. Variasjon i takhøyden gir samtidig et avvekslende og romslig variert utstillingsareale, som stimulerer nysgjerrigheten etter **INNSIKT** om stedet og havets betydning for livet langs kysten.

HOVEDGREPET tar utgangspunkt i "vitenvågen"s dobbelte funksjon som vitensenter og "møteplass". Sentralt i bygget ligger atkomst- og sørvisarealer som både betjener vitensenter og "møteplass". resepsjonen kan oppdeles etter behov, slik at "møteplassen" kan fungere uavhengig av vitensenteret i forbindelse med spesielle arrangement.

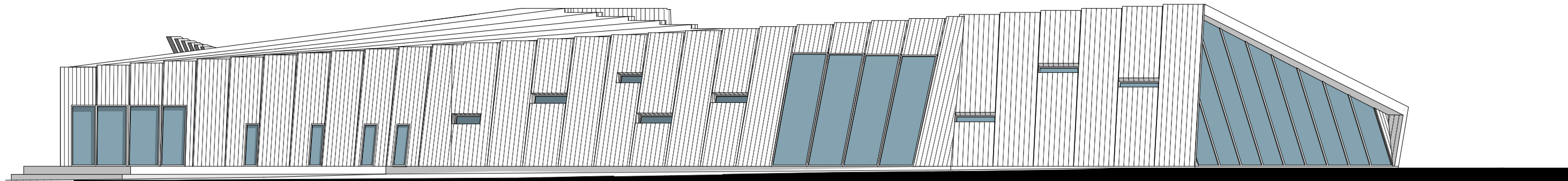
Vitensenteret med utstillingsarealer og magasiner er plassert over 2 etasjer i en fløy orientert mot panoramautsikten over havet og Tungeneset fyr.

"Møteplassen" er lokalisert i en fløy orientert mot småbåthavnen, som med terrasser på begge sider av bygget innbyder til opphold i kafeen både inne og ute. Det skaper liv og aktivitet i havneområdet.

UTEOMRÅDET

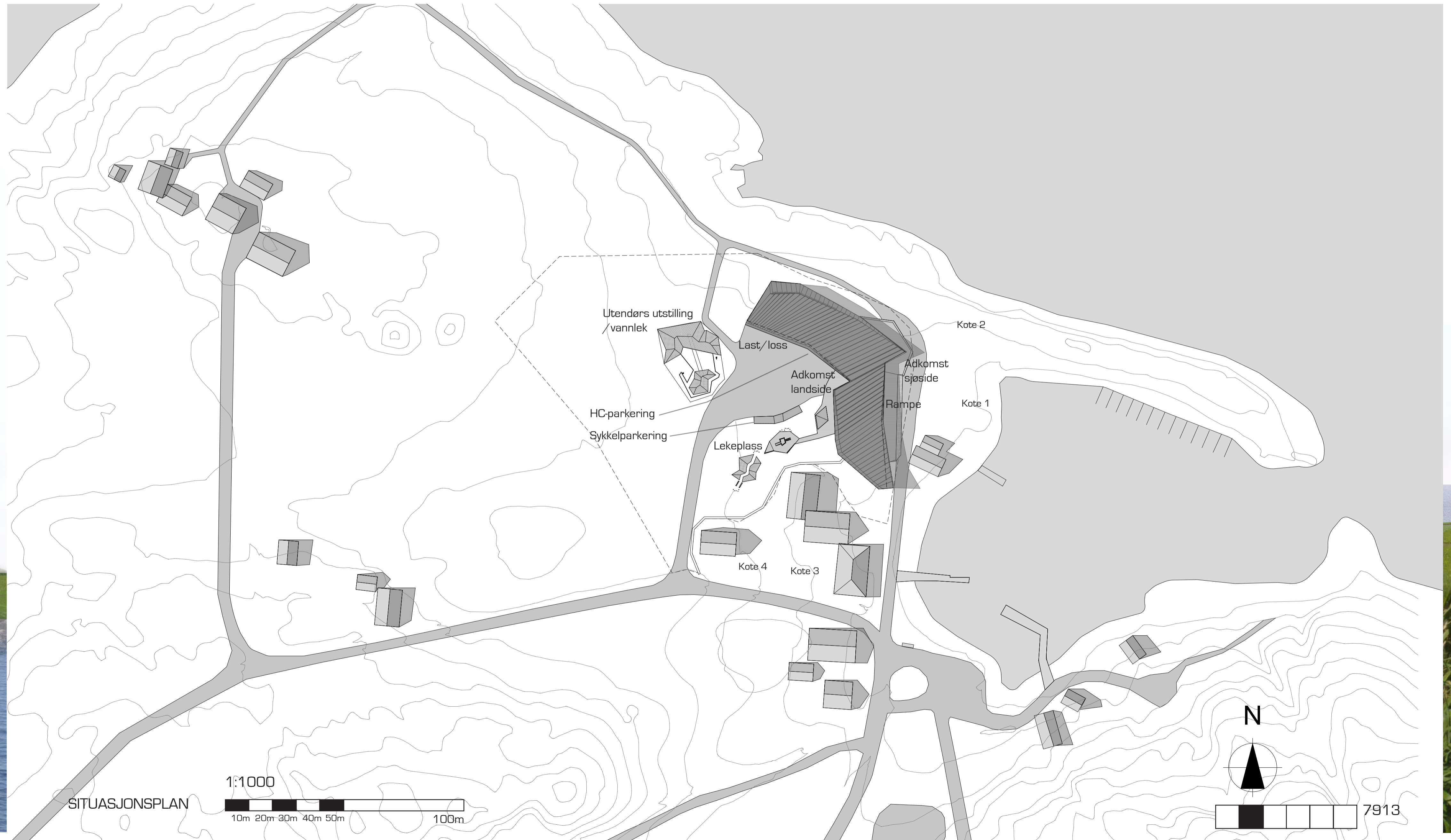
DET ER ADKOMST TIL BYGGET BÅDE PÅ LAND-OG SJØSIDEN. SJØSIDEN BENYTTES AV PUBLIKUM SOM PARKERER PÅ DEN NYE PARKERINGSPLASSEN PÅ VESTSIDEN VED RUNDKJØRINGEN. INNGANGEN PÅ LANDSIDEN AV BYGGET BENYTTES AV BESØKENDE SOM ER BEVEGELSEHEMMET ELLER ANKOMMER MED BUSS, SYKKEL ELLER TIL FOTS. DET ER Plassert 7 handicap parkeringsplasser på byggets landside, nær inngangen. Sykkelparkeringen er lagt under et bølgetak som tar igjen formen på bygget. Det er også utformet en lekeplass i tilknytning til kafeens uteområde for å gi foreldre muligheten til å holde øye med barn som leker. Lekeplassen er inspirert av vitensenterets hovedtema med mulighet for lek og utforskning. Mellom vitensenteret og Tungenes fyr ligger et tredekke i variert høyde med et basseng. En kanal rundt bassenget fungerer som en plattform for utforskning av vann, strøm og bølger. Tredekket med den lavtliggende formen inviterer til lek eller opphold med utsikt mot havet, fyret og vitensenteret.





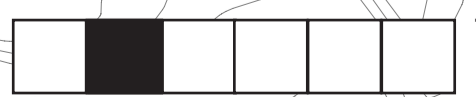
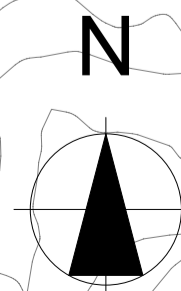
FASADE NORD 1:200

1:200

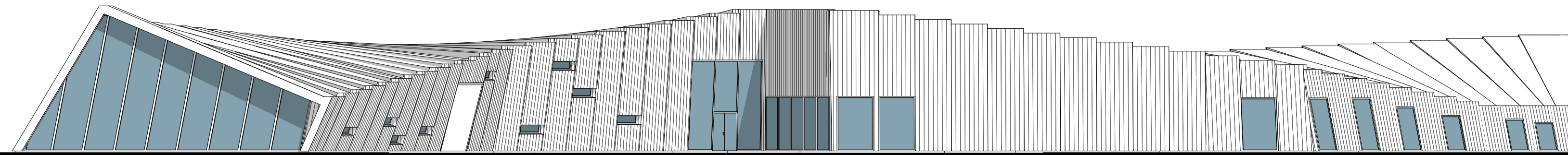


SITUASJONSPLAN

1:1000

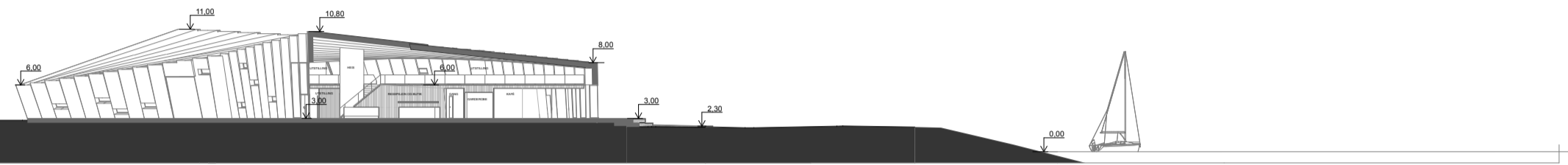


7913



FASADE VEST 1:200

1:200



TERRENGSNITT 1:500

1:500

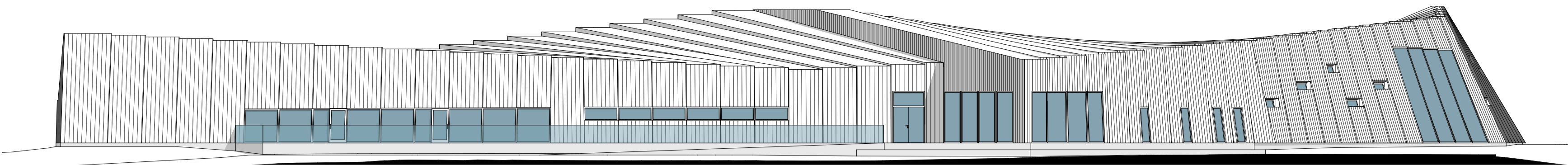


UTSTILLINGSAREALENE TIL VITENSENTERET ER ETABLERT SOM ET ROMLIG FORLØP OVER 2 ETASJER, HVOR MAN KAN VELGE TO FORSKJELLIGE "RUTER". MAN BEVEGER ENTEN FRA RESEPSJONEN DIREKTE INN I VITENSENTERET I 1. ETASJE ELLER MAN TAR TRAPP ELLER HEIS OPP TIL 2. ETASJE OG BEVEGER SEG RUNDT I VITENSENTERET DEN ANDRE VEIEN. VELGER MAN Å TA RUTEN INN I VITENSENTERET I 1. ETASJE, BEVEGER MAN SEG I ET VARIERT ROMSLIG FORLØP FREM MOT UTSIKTEN TIL SJØEN OG TUNGENES FYR. UNDERVEIS KOMMER MAN FORBI ET STORT AKVARIE, HAR INNSYN TIL ET ARBEIDENDE VERKSTED, SER FORSKJELLIGE INTERAKTIVE UTSTILLINGER OG EKSPERIMENTERER SELV MED ULIKE TEMAER, DER KNYTTER SEG TIL HAVBRUK, MARITIM INDUSTRI OG KYSTVERKETS HISTORIE. STORE OG HØYE GJENSTANDER KAN OPPLEVES, HVOR DET ER DOBBELTHØYE ROM. FRA 1. ETASJE BEVEGER MAN SEG VIA EN BRED TRAPP OPP TIL 2. ETASJE. HERFRA FÅR MAN EN VIDTSTRAK OG STORSLÅTT PANORAMUTSIKT TIL TUNGENES FYR OG UT OVER SJØEN. I 2. ETASJE ER DET 700 M² SAMMENHENGENDE UTSTILLINGSAREAL MED BRA VISUELL KONTAKT TIL OMGIVELSENE OG TIL RESEPSJON OG BUTIKK I 1. ETASJE. DET SAMMENHENGENDE UTSTILLINGSAREAL GIR STOR FLEKSIBILITET I FORHOLD TIL INNREDNING OG OPPDELING MED GODE MULIGHETER FOR Å ETABLERE SKIFTENDE UTSTILLINGER SOM UTDYPER RELEVANTE EMNER INNENFOR DE 3 HOVEDTEMAER ELLER SUPPLERER DISSE. I 1. ETASJE ER DET DIREKTE ADKOMST FRA LAGER, VASKEROM OG VERKSTED TIL UTSTILLINGS-AREALENE OG VIA EN LØFTEPLATFORM ER DET DIREKTE ADKOMST FRA LAGER TIL 2. ETASJE.

"MØTEPLASSEN" MED AUDITORIUM, UNDERVISNINGS- OG MØTEROM ER ETABLERT MED STOR GRAD AV FLEKSIBILITET. FOLDEVEGGER GJØR DET MULIG Å SAMMENKOBLE DISSE ROMMENE TIL ET STORT ROM MED ET SAMLET AREAL PÅ 400 M². DEN OMRINGLIGGENDE KAFEEN PÅ 180 M² KOMMER I TILLEGG TIL DETTE. NÅR MØTEROM, GRUPPEROM OG UNDERVISNINGS-ROM I "MØTEPLASSEN" SKAL ANVENDES SEPARAT ETABLERES SKILLEVEGGER MED FOLDEVEGGER, SOM STÅR LANGS VEGGEN, SOM GIR ADKOMST TIL KAFEEN. AUDITORIET MØBLERES MED ET SAMMENLEGGBART TELESKOPISK STOLSYS-TEM, SOM OGSÅ "PARKERES" LANGS VEGGEN MOT KAFEEN, NÅR DET IKKE ER I BRUK. RESEPSJON, BUTIKK OG KONTORER MED SERVICEAREALER SOM GARDEROBER OG TOALETTER ER Plassert sentralt i bygget med henblikk på å skape overblikk og muliggjøre en effektiv drift. I TETT TILKNYTNING TIL DETTE LIGGER KAFEEN MED TILHØRENDE KJØKKEN OG KJØLEROM. KAFEEN FORDELER SEG OVER AREALER I BÅDE VITENSENTER OG "MØTEPLASSEN" OG KAN SÅLEDES BE-TJENE PUBLIKUM BÅDE NÅR VITENVÅGEN FUNGERER SOM ET HELT ÅPENT BYGG OG NÅR DET ER OPPDELT I TO ADSKILTE FLØYER.

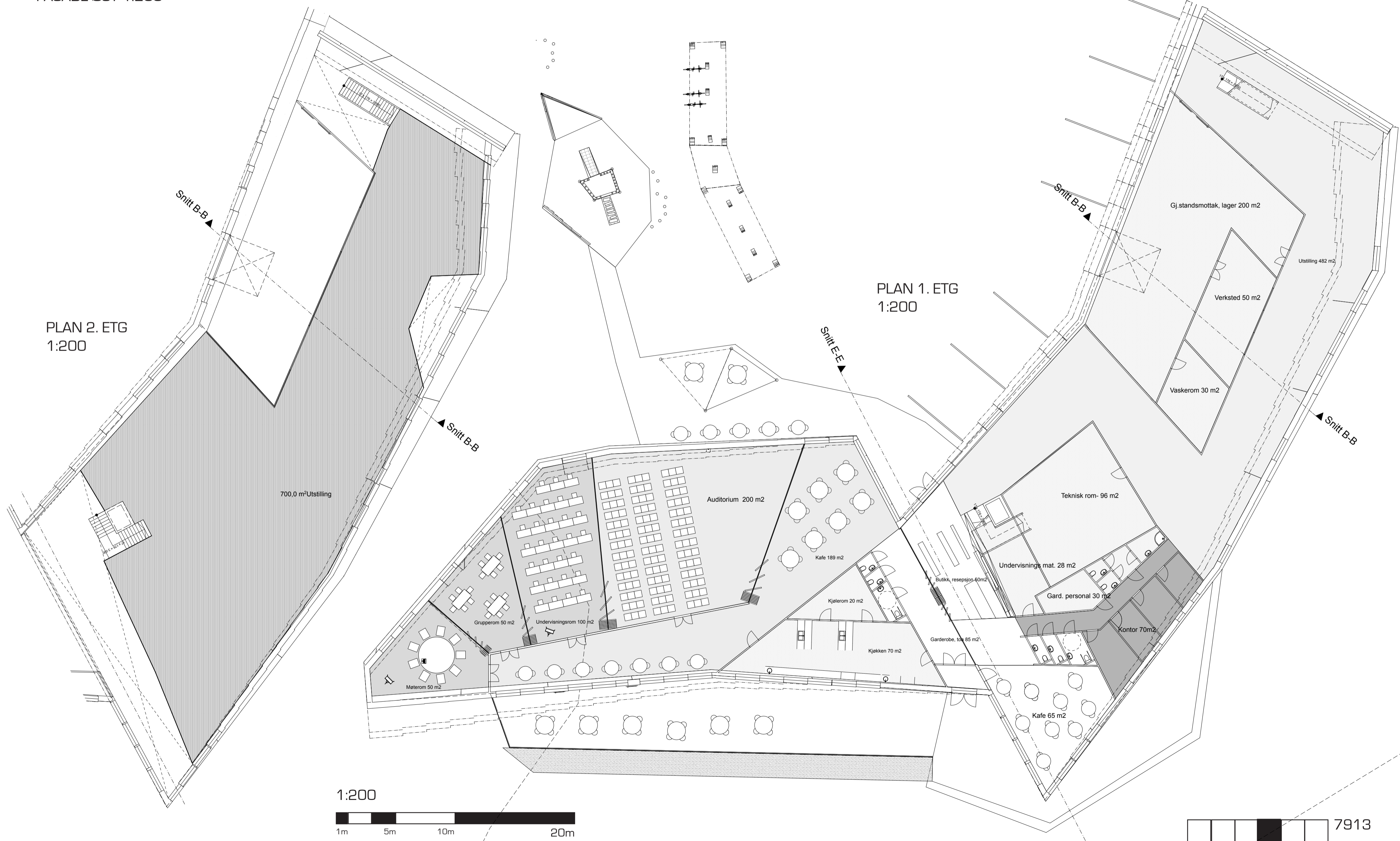
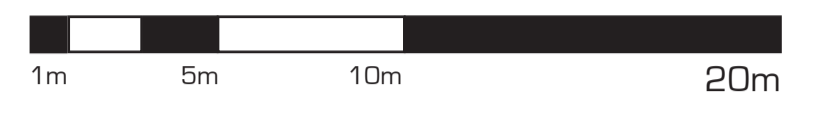


PERSPEKTIV FRA LANDSIDEN



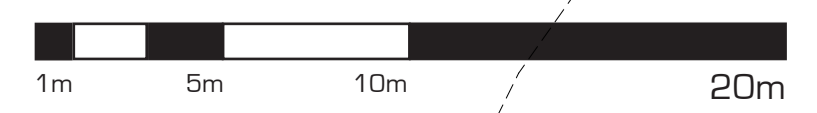
FASADE ØST 1:200

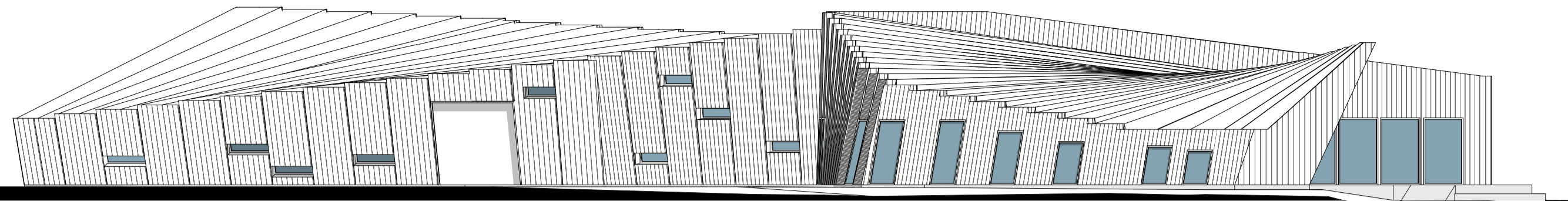
1:200



PLAN 2. ETG
1:200

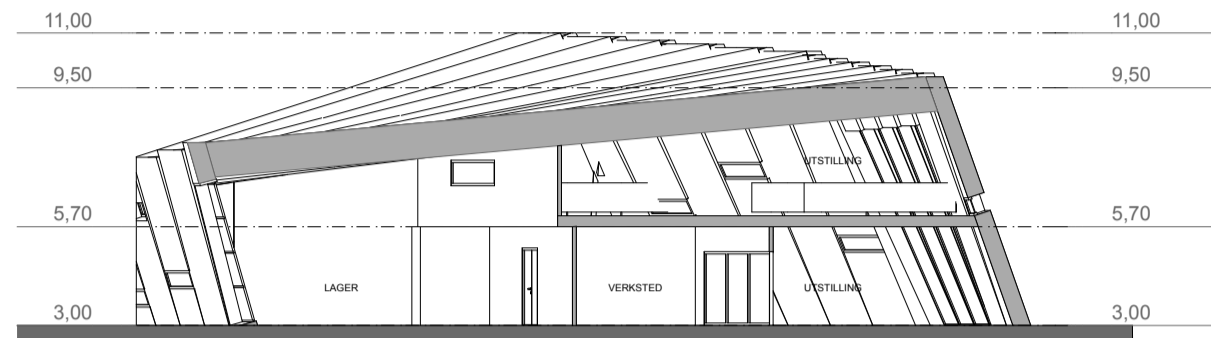
1:200





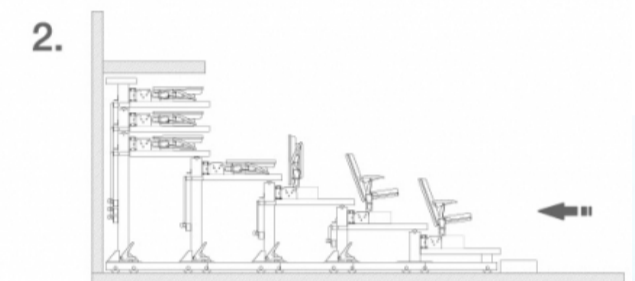
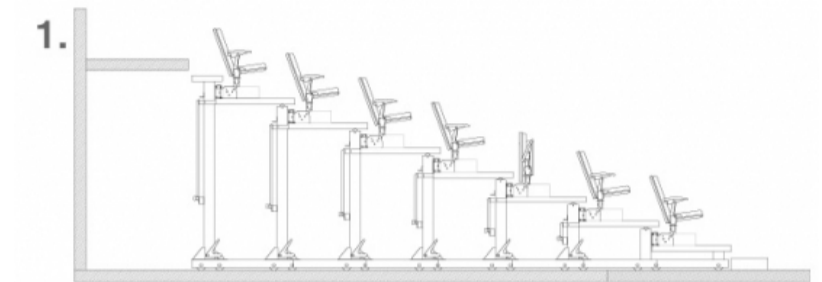
FASADE SØR 1:200

1:200



SNITT 1:200

Uttrekkbar teleskopisk stolrekke



AREALOVERSIKT VITENVÅGEN

PROGRAM

VITENSENTER

Utstillingslokaler	1190 m ²
Gjenstandsmottak / lager	1191 m ²
Verksted	50 m ²
Vaskerom	30 m ²
Teknisk rom	100 m ²
Undervisningsmaterialer	30 m ²
Butik / resepsjon	50 m ²
Kontor	70 m ²
Garderobe/personal	30 m ²

MØTEPLASS

Publikumsmottak, gard. toalett	80 m ²
Kafé/kjøkken	250 m ²

Kjølerom	20 m ²
Auditorium	200 m ²
Undervisningsrom	100 m ²
Grupperom	50 m ²
Møterom	50 m ²

Samlet areal	<hr/> 2500 m ²
--------------	---------------------------

AREALOVERSIKT VITENVÅGEN

PROGRAM

VITENSENTER

Utstillingslokaler	1190 m ²
Gjenstandsmottak / lager	1191 m ²
Verksted	50 m ²
Vaskerom	30 m ²
Teknisk rom	100 m ²
Undervisningsmaterialer	30 m ²
Butik / resepsjon	50 m ²
Kontor	70 m ²
Garderobe/personal	30 m ²

MØTEPLASS

Publikumsmottak, gard. toalett	80 m ²
Kafé/kjøkken	250 m ²

Kjølerom	20 m ²
Auditorium	200 m ²
Undervisningsrom	100 m ²
Grupperom	50 m ²
Møterom	50 m ²

Samlet areal	<hr/> 2500 m ²
--------------	---------------------------



PERSPEKTIV FRA HAVNEOMRÅDET



KAFE OG RESEPSJON



AUDITORIUM OG KAFE



UTSTILLING 2. ETASJE

MATERIALEVALG, KONSTRUKSJONER OG ENERGI

MILJØ

HOVEDMATERIALET ER TRE. VED Å BYGGE I TRE TILPASSER VITENSENTERET SEG I SIN MATERIALEMESSIG TIL BYGNINGENE RUNDT TUNGENSET FYR OG TIL BEBYGGELSEN RUNDT SMÅBÅTHAVNEN, HVOR ALLE HUS ER BYGGET AV TRE. Å BYGGE MED TRE ER ET RESSURSBEVIST VALG. TRE ER EN NATURRESSURS SOM NORGE HAR MYE AV OG STERK TRADISJON FOR Å BYGGE MED. TRE ER ET NATURMATERIALE BASERT PÅ ET FORNYBART RÅSTOFF OG HAR LITEN NEGATIV INNVIRKING PÅ MILJØET, FORUTSATT AT DET KOMMER FRA SERTIFISERT OG BÆREKRAFTIG FORVALTET SKOG. TRE ER ET AV DE MEST MILJØVENNLIGE BYGGEMATERIALENE VI HAR TILGJENGELIG I NORGE I DAG. TREPRODUKTER HAR FØLGENDE EGENSKAPER:

- RÅVARENE ER EN FORNYBAR RESSURS
- ØKT BRUK AV TRE REDUSERER CO2 UTSLIPPENE TIL ATMOSFÆREN
- KOMMER FRA ET BÆREKRAFTIG SKOGBRUK BASERT PÅ SERTIFISERING
- STOR ANDEL FORNYBAR ENERGI I FREMSTILLINGSPROSSESER
- GIR GODT INNEMILJØ
- GJENVINNING OG GJENBRUK ER ENKELT

KONSTRUKSJONER OG OVERFLATER

BÆRENDE KONSTRUKSJONER UTFØRES AV MASSIVTRE VEGGELEMENTER PÅ BÆRENDE FUNDAMENT AV HVIT BETONG. BÆRENDE TAKKONSTRUKSJON UTFØRES AV LIMTRE BJELKER OG MELLOMLIGGENDE TAKELEMENTER I TRE MED INNBLÅST TREFIBER-ISOLERING.

MASSIVTREELEMENTER ISOLERES UTVENDIG MED VINDSPERRE OG TREFIBERISOLASJON OG FASADER KLES MED PROFILERT STÅENDE KLEDNING AV NORSK FURU KJERNEVED I VARIERTE DIMENSJONER.

INNVEDIGE OVERFLATER: GULV I 1. ETASJE VITENSENTER, ADKOMST- OG SERVICE-AREALER SAMT "MØTEPLASSEN" UTFØRES SOM HVIT BETONG, SOM PØLERSLIPES. GULV I 2. ETASJE VITENSENTER UTFØRES SOM TREGULV I MASSIV FURUPLANK. INNVEDIGE OVERFLATER PÅ MASSIVTRE VEGGELEMENTER OG TAK UTFØRES I FURU OG FREMSTÅR MED PUSSET, HVITBEISET OVERFLATE.

ENERGI

MÅLSETTINGEN ER AT ENERGIFORBRUKET TIL VITENSENTERET SKAL OVERHOLDE KRAVENE TIL PASSIVHUSSTANDARD - ENERGIKLASSE A. MASSIVTRE VEGGELEMENTER HAR HØY VARMELAGRINGSKAPASITET OG KAN UTFØRES SOM PUSTENDE VEGGER MED HØY TETTHETSGRAD NÅR VEGGELEMENTER ISOLERES UTVENDIG MED VINDSPERRE OG TREFIBERISOLASJON. DET FORUTSETTES AT ENERGI FORSYNING TIL OPPVARMING OG VARMT VANN ETABLERES SOM BERGVARME ELLER SJØVARME. BERGVARME ELLER SJØVARME PUMPER BENYTTET SOLENERGIEN SOM LAGRES I BERG,

SJØ ELLER GRUNNVANN. EN BERGVARMEPUMPE GIR DEN STØRSTE ENERGIESPARELSEN OG KAN REDUSERE OPPVARMINGSKOSTNADER MED OPP TIL 80 PROSENT I FORHOLD TIL KONVENJONELL OPPVARMING MED STRØM. BERGVARMEPUMPER HÅNDETERER BEHOVET FOR VARME OG VARMTVANN SELV NÅR DET ER PÅ DET KALDEST. PÅ VARME SOMMER-DAGER MED HØY VARMEINSTRÅLING (PASSIV SOLVARME) KAN SYSTEMET BENYTTES TIL KJØLING

OG DERVED HOLDE BYGGET SVALT. VARME/KJØLING FORDELES SOM VANNBÅREN VARME - PRIMÆRT I GULVENE. STRØMFORBRUK TIL BELYSNING REDUSERES TIL ET MINIMUM MED VELPASSERTE OG STORE VINDUER, SOM LUKKER LYS OG VARME INN, HVOR DET TRENGS. DESSUTEN ANVENDES STRØMBESPARENDE LED-BELYSNING OG AUTOMATISK SENSORSTYRING AV BELYSNING.



FUGLEPERSPEKTIV