

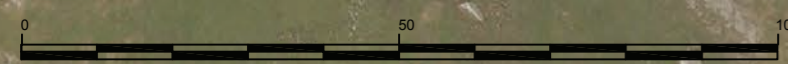


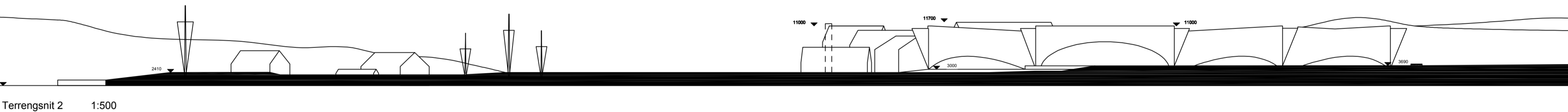
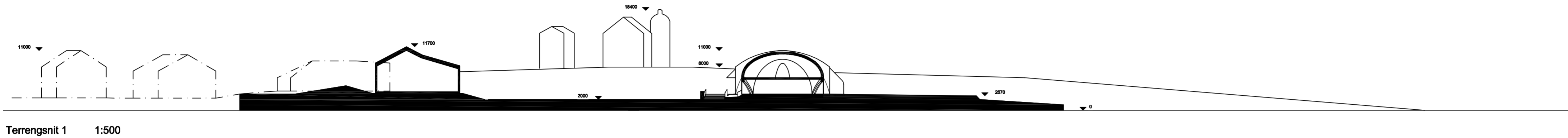
- 1 grønne tak
- 2 solcellepanel
- 3 løvtre terrasse
- 4 stein aske
- 5 asfalt
- 6 natursteinsmur
- 7 parkeringsplasser
- 8 sykkelstativ
- 9 lasting
- 10 inngang, opplyst informasjonstavle
- 11 sti

Anleggsbransjen 1400 brm<sup>2</sup>  
 Gårdsområdet 1500 brm<sup>2</sup>

Areal:  
 1. lag 1300m<sup>2</sup>  
 2. lag 1000 m<sup>2</sup>  
 3. lag 20 m<sup>2</sup>  
 Kjeller 180 m<sup>2</sup>

Samlet areal: 2500 m<sup>2</sup>





## RUSE

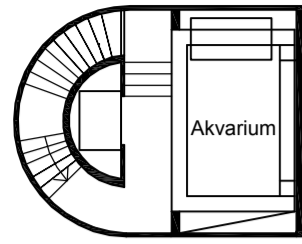
Byggnaden är planerad till att locka besökare och smälta in i omgivningen. Den långa byggnaden är i samma riktning med vågbrytaren och är indelad i fyra delar, för att göra helheten lättare. Idéen med strukturerna är att kombinera traditionella material med sirliga glasstrukturer samt att använda gröntak. Ekologiska och traditionella material kombineras med modern teknik både på utsidan och insidan.

### Överblick

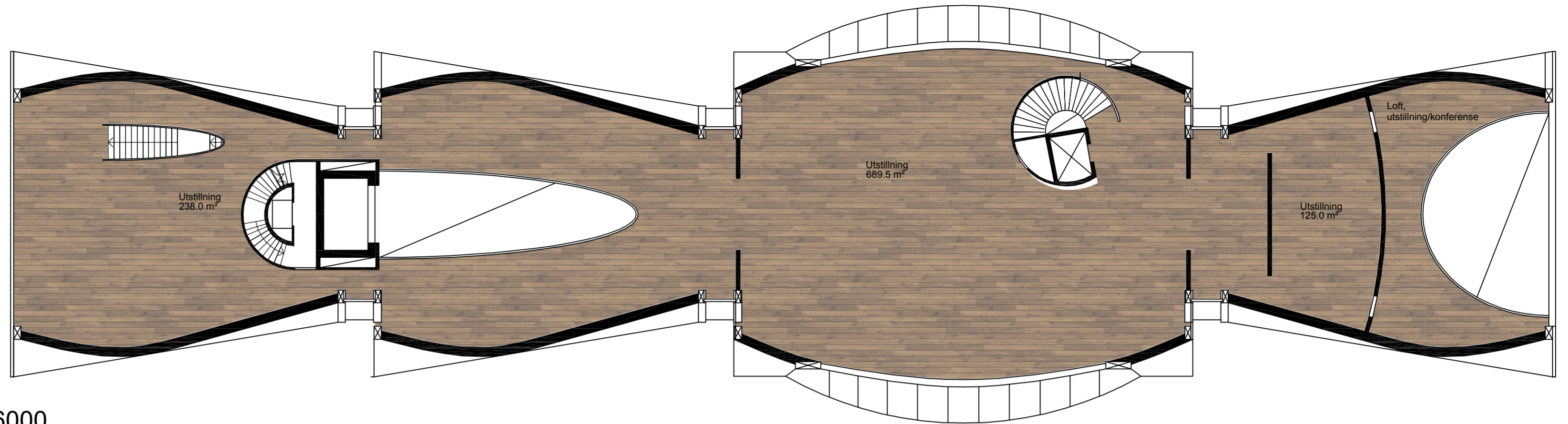
Ankomstgården fortsätter framför byggnaden som betesmark. Markens höjdskillnader på ankomstgården indelas med murar av natursten. Vyn då man anländer till byggnaden är betonat horisontell, eftersom havet syns genast när man stiger in i tamburhallen. Även från panoramacaféet har man utsikt över havet - man kan betrakta havet och naturens kraft. Caféet fortsätter som ett terrassområde och på sidan mot havet finns en låg stenträdgård med låga havstrandsväxter. Växterna är lokala trädgårds- eller naturväxter. För att bygga stenträdgården används stenar från tomten, enligt möjligheter.

Via caféet kan man gå till havsstranden, vågbrytaren och fyren. Inomhus betonas vertikallinjen i ankomstvåningens första utställningssal, där det även finns ett högt akvarium i den borte ändan. Akvariet är två våningar högt och ovanför det finns ett takfönster. Akvariets serviceutrymme är tredje våningens enda utrymme. I nedersta våningen passerar rutten till andra våningen akvariet. Andra våningen är så gott som i sin helhet utställningsutrymme. Gavelväggarna går att öppna till intagningsrutter för utställningsföremål. Byggnaden har även en källarvåning under markytan. Mötesutrymmena finns i ankomstvåningen, höger om ingången. Utrymmena delas med elstyrda yllegardiner, som går att lyfta åt sidan för att skapa ett enhetligt konferensutrymme. Materiallagren är skåp på hjul, som går att flytta, precis som scenen i utrymmet.

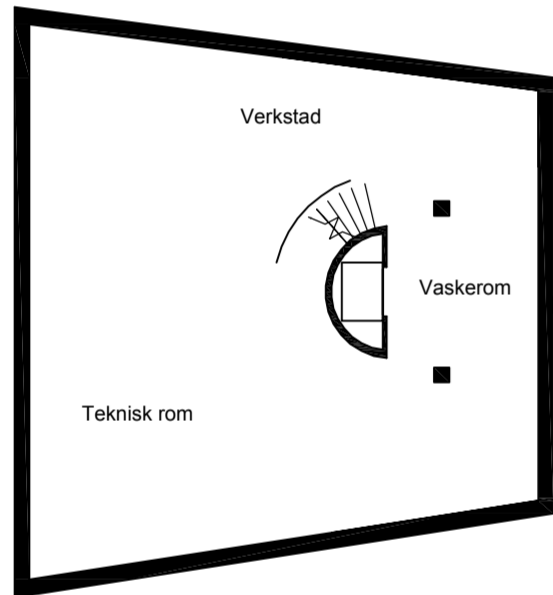




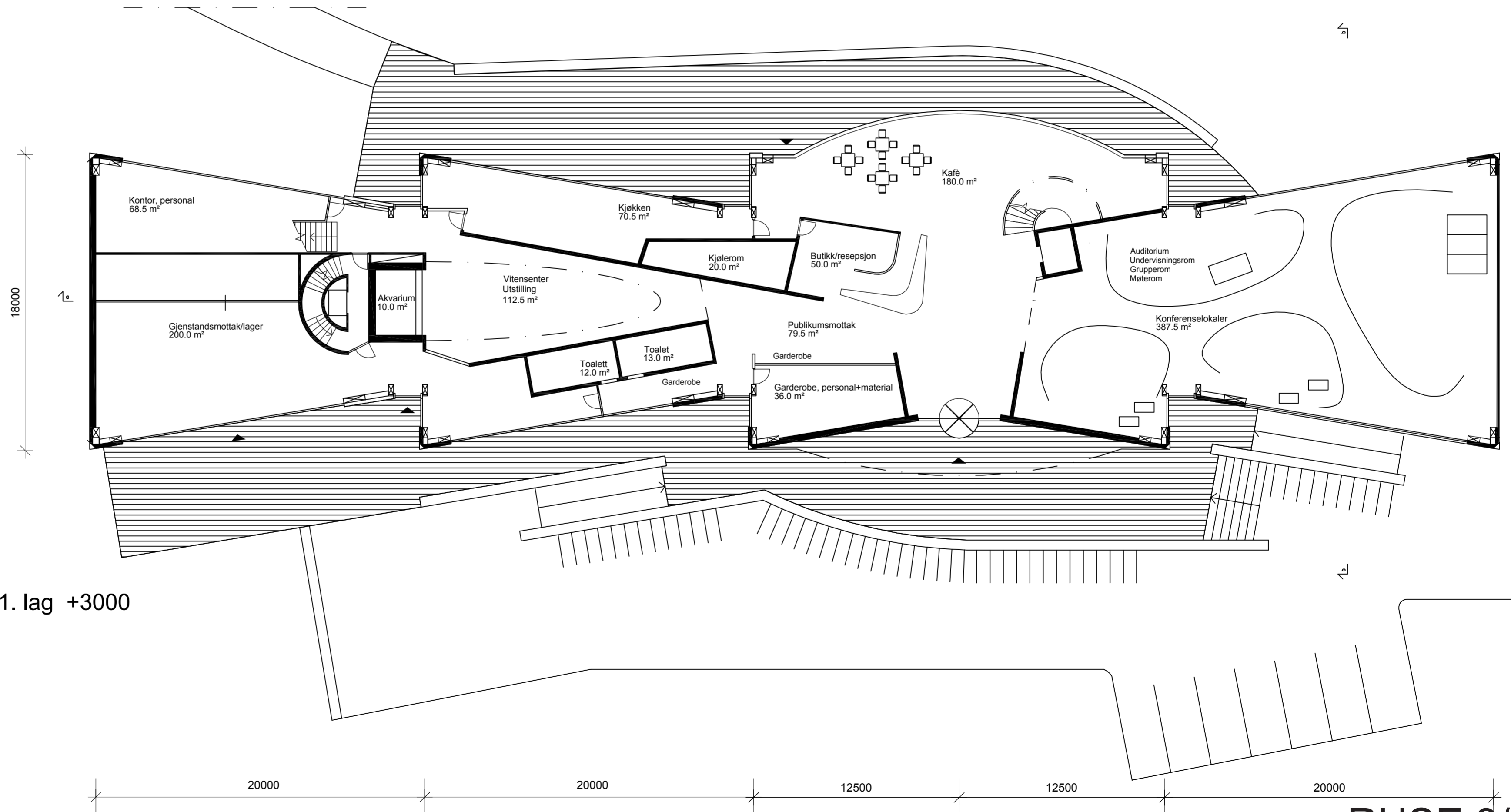
3. lag +7800



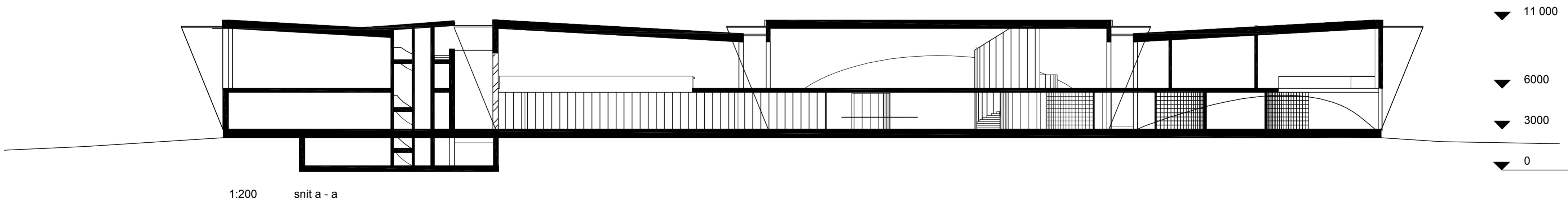
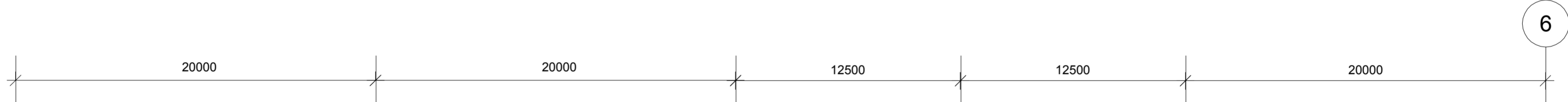
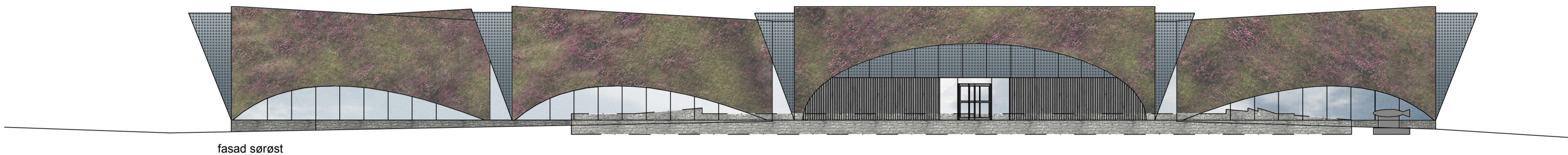
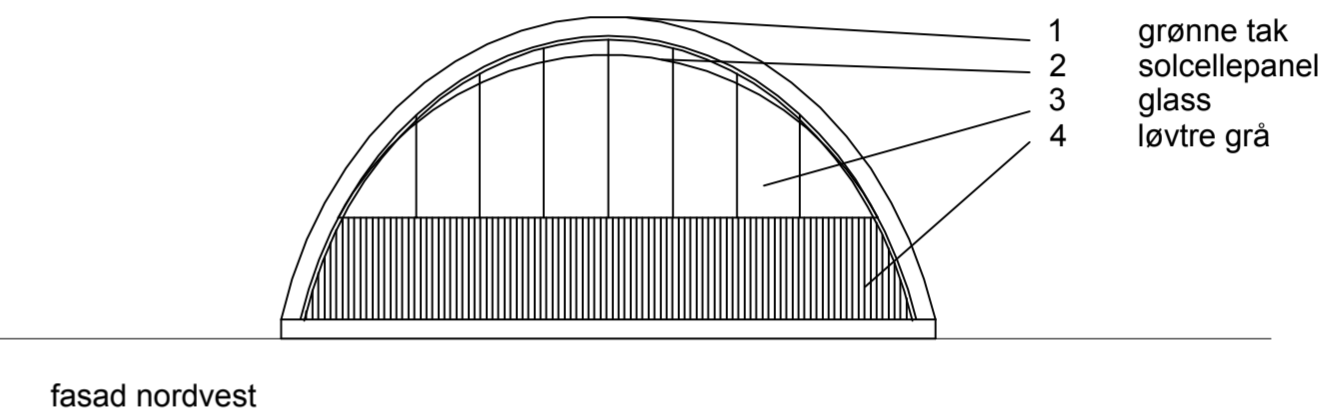
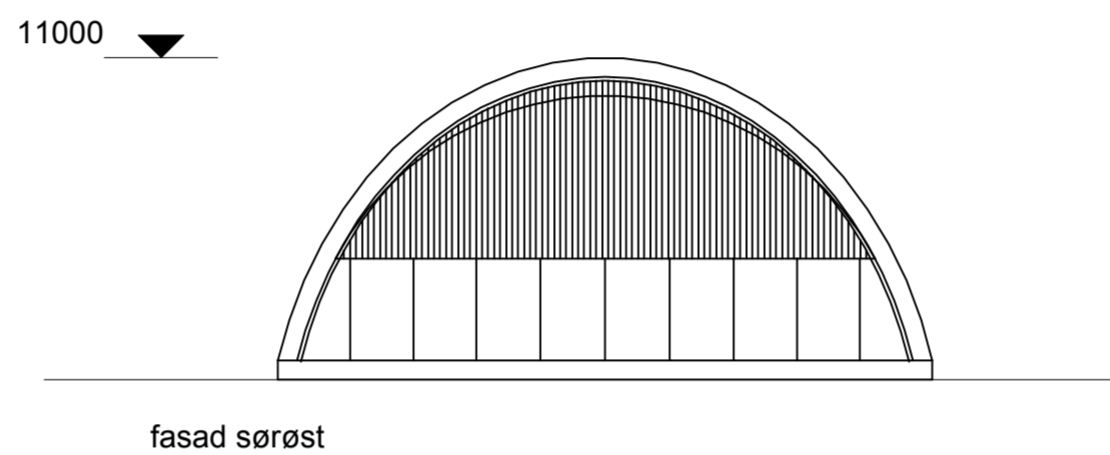
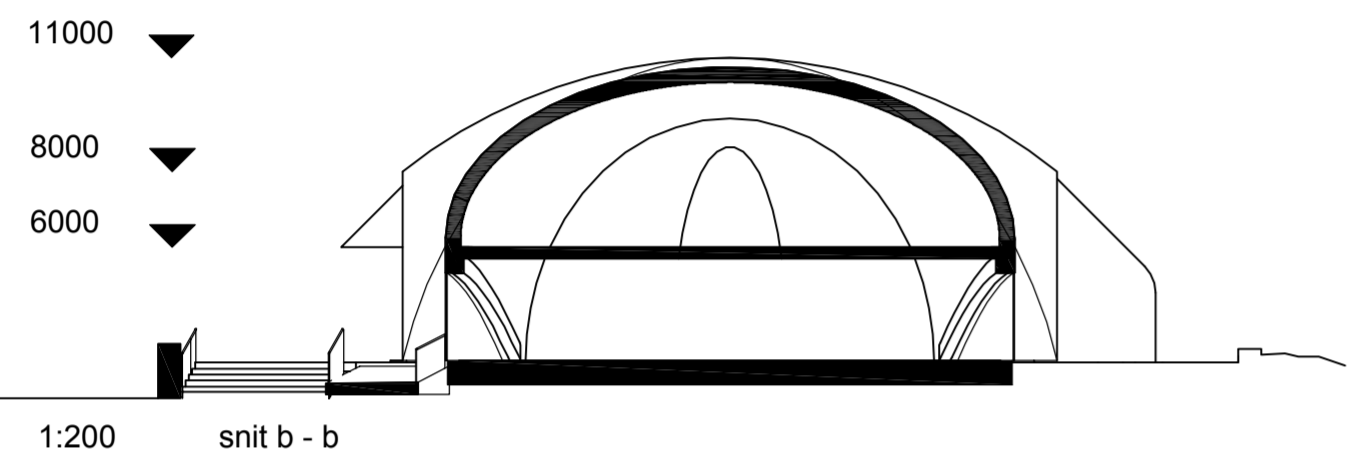
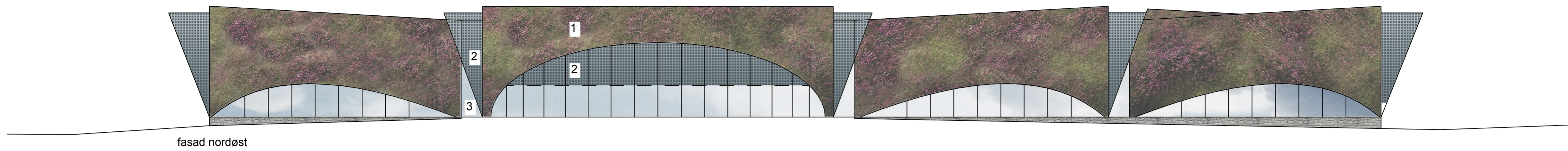
2. lag +6000



kjällare +3200

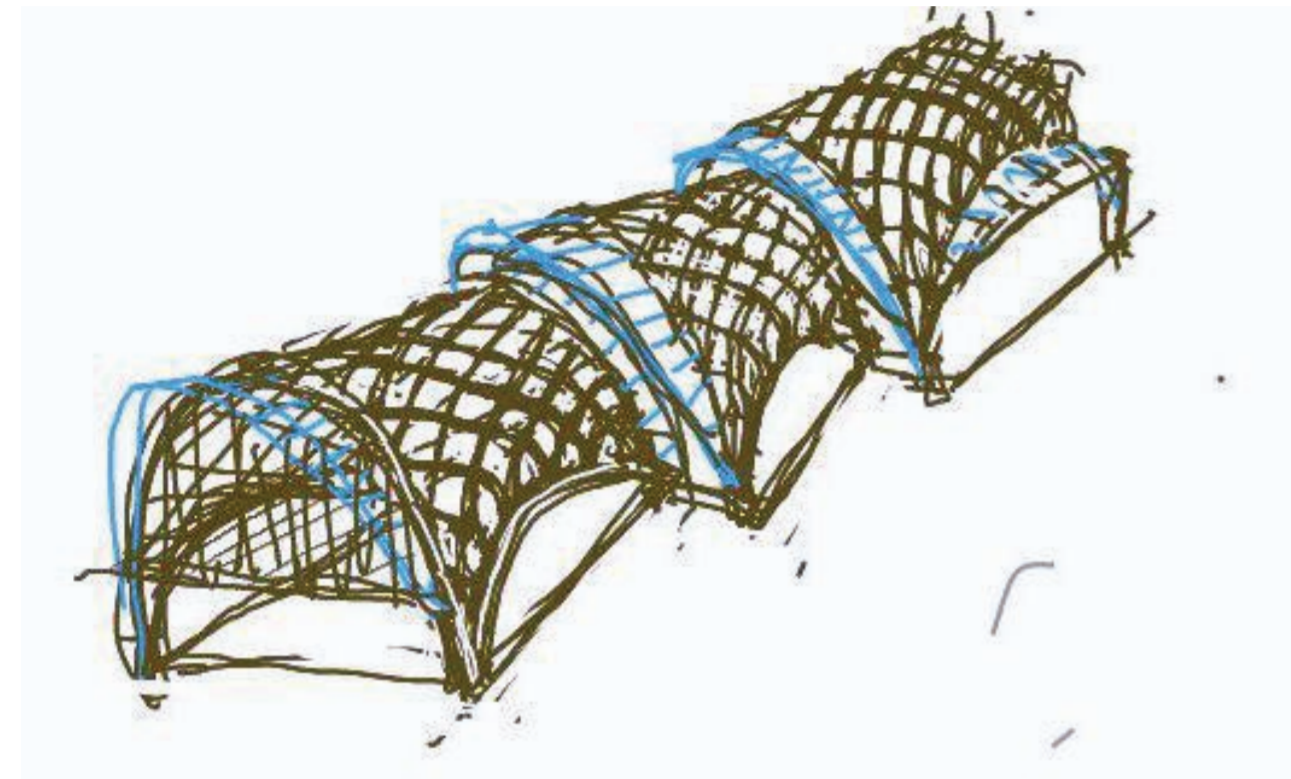


1. lag +3000



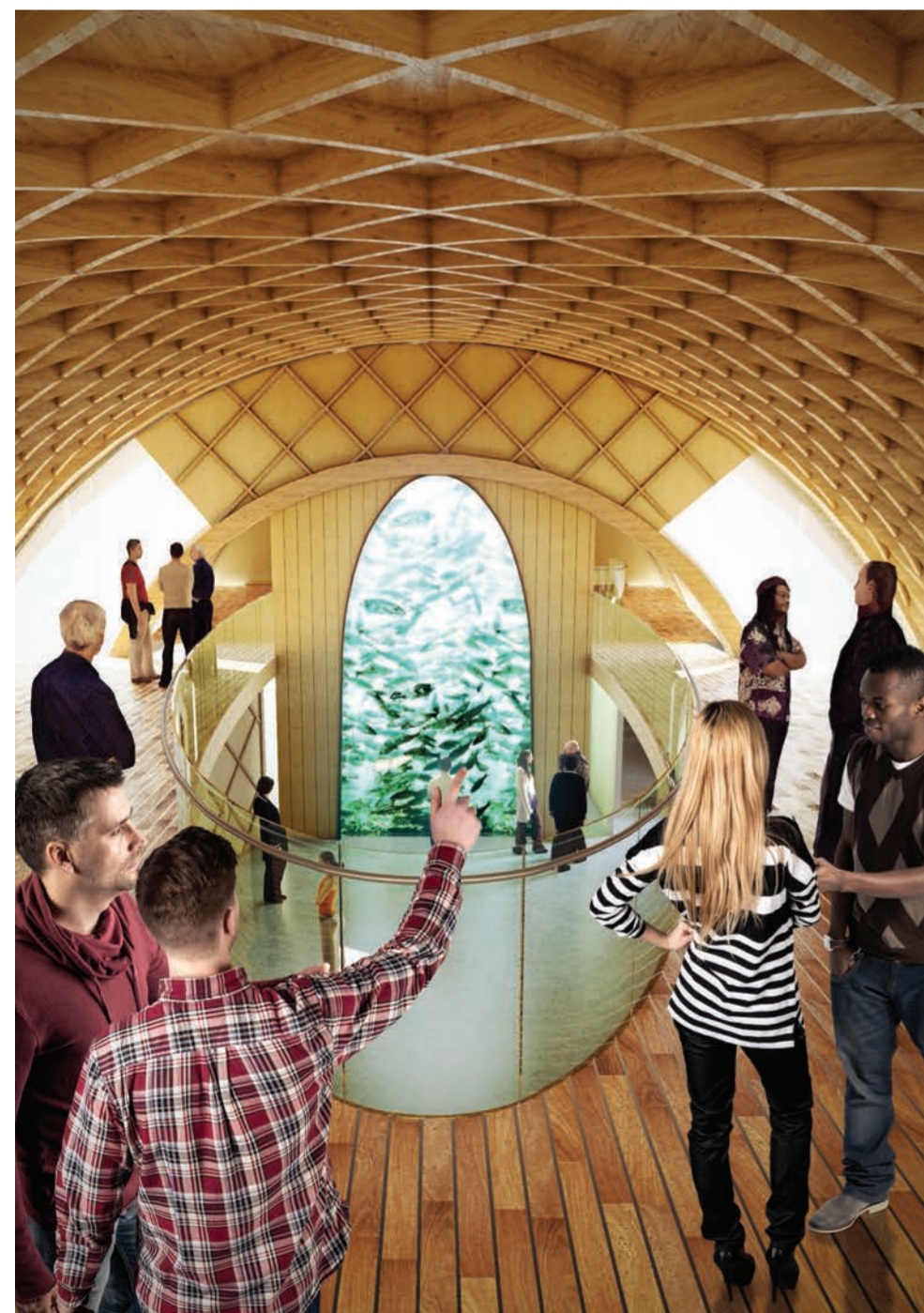
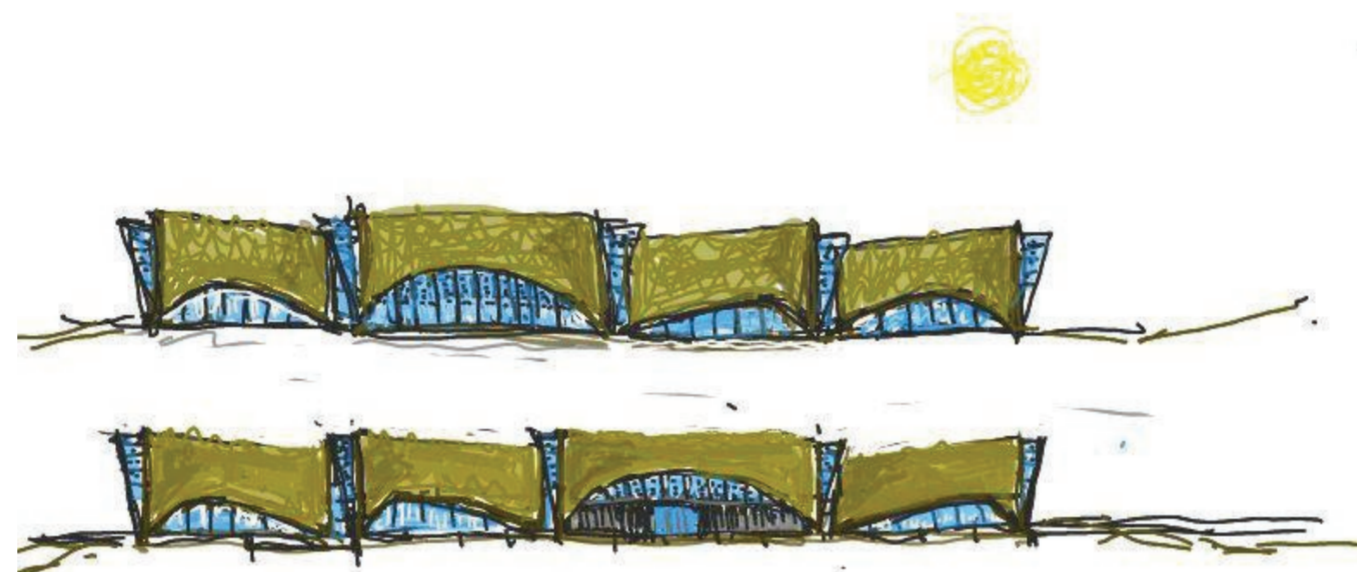
## Strukturerna

Taktstrukturerna är limträ. Den sekundära takstrukturen är ett limträ nät. Det stöder sig på limträ valv som är primärstrukturen. Gavelfasadernas skärmar, ingångens skyddstak och taket på caféets veranda består av glas-/stålstrukturer och solpaneler. Ankomstvåningens golv och källarvåningen har betongstruktur. I betonggolven installeras golvvärme. Andra våningens mellanbottnen har trästruktur och stöder sig på takstrukturen.



## Material

Taken är huvudsakligen gröntak. Växterna väljs enligt vad som passar det lokala klimatet. Ytterväggarna består av glas och vertikalkämbeklädd panel i grånande hårdträd. Trädstrukturerna är synliga inomhus. I mellanväggarna används träbeklädnad. Som värmeisoleringsmaterial används naturmaterial - fårull och hampa. Yllegardinerna i mötesutrymmena tillverkas per hand i stil med vikingasegel. Mötesutrymmenas golv är betong med mönster, mönstren ligger mitt på golvet och avbildar stäm av olika fiskarter. Fiskstimmets bakre del visar vägen genom gardingarna till de olika utrymmena.



## Ekologi

Förutom solpaneler finns det även en utsatt plats för ett möjligt tystlåtet vindkraftverk. Energin från vindkraftverket skall även användas av områdets övriga byggnader och hamnen. I framtiden används ett vågkraftverk som s.k. regleringskraftverk - då blir byggnaden helt självförsörjande beträffande energi. Gröntaket förlänger takets livslängd och utjämnar temperaturen. Trädstrukturerna fungerar som kolsvalg och målet är att byggnaden blir CO2-neutral. Trädstrukturerna och ytorna utjämnar även fuktigheten inomhus. Med de ellipsformade valven i limträ och strukturerna som är optimerade för materialeffektivitet minimeras strukturmassan. Terrängen bearbetas främst genom att flytta jord på området. Belysningen förverkligas såväl inne som ute med Led-teknik.

