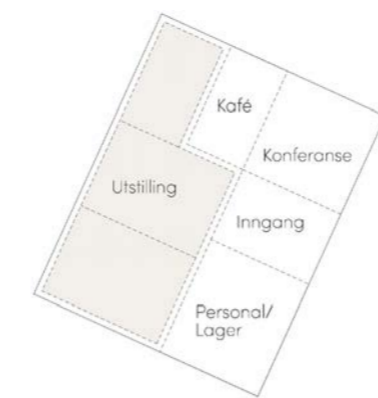


Fasade nordøst

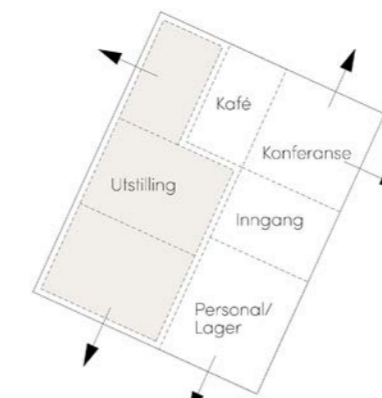
0 1 2 3 4 5  
Mållinje 1:200



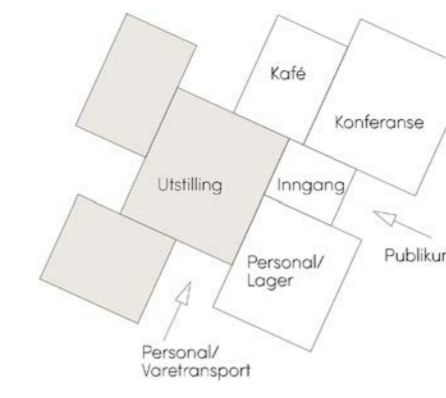
Nytt Maritimt Vitensenter i Tungevågen\_Steintun



Hovedsoner



Forskyvning av enkle soner



Tundannelse

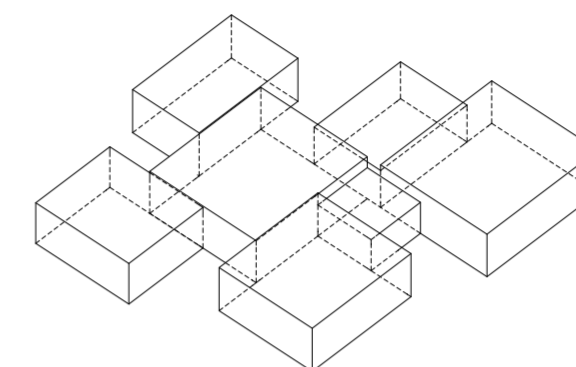


Utsiktlinjer

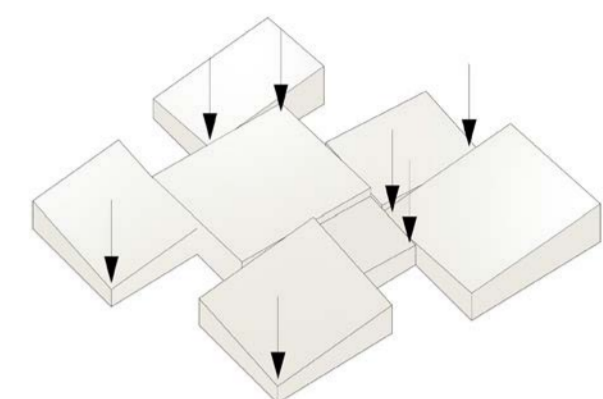
**Volumoversikt.**

- Plan U 1 042m<sup>3</sup>  
(personalgarderobe, korridor/sykkelparkering, teknisk rom, undervisningsmateriell, vaskerom, lager (valgfritt))
- Plan 1 9 076m<sup>3</sup>  
(publikum/butikk, resepsjon/garderobe, utstilling, akvarium, kafé, kjøkken, kjølerom, møterom, grupperom, undervisningsrom, auditorium, toalett/besøkende, verksted, lager)
- Plan 2 1 133m<sup>3</sup>  
(utstilling, personalkontor, trapp/korridor)

**SUM VOLUM 11 250m<sup>3</sup>**



Enkle volumer organisert etter inne- og utefunksjoner = tun



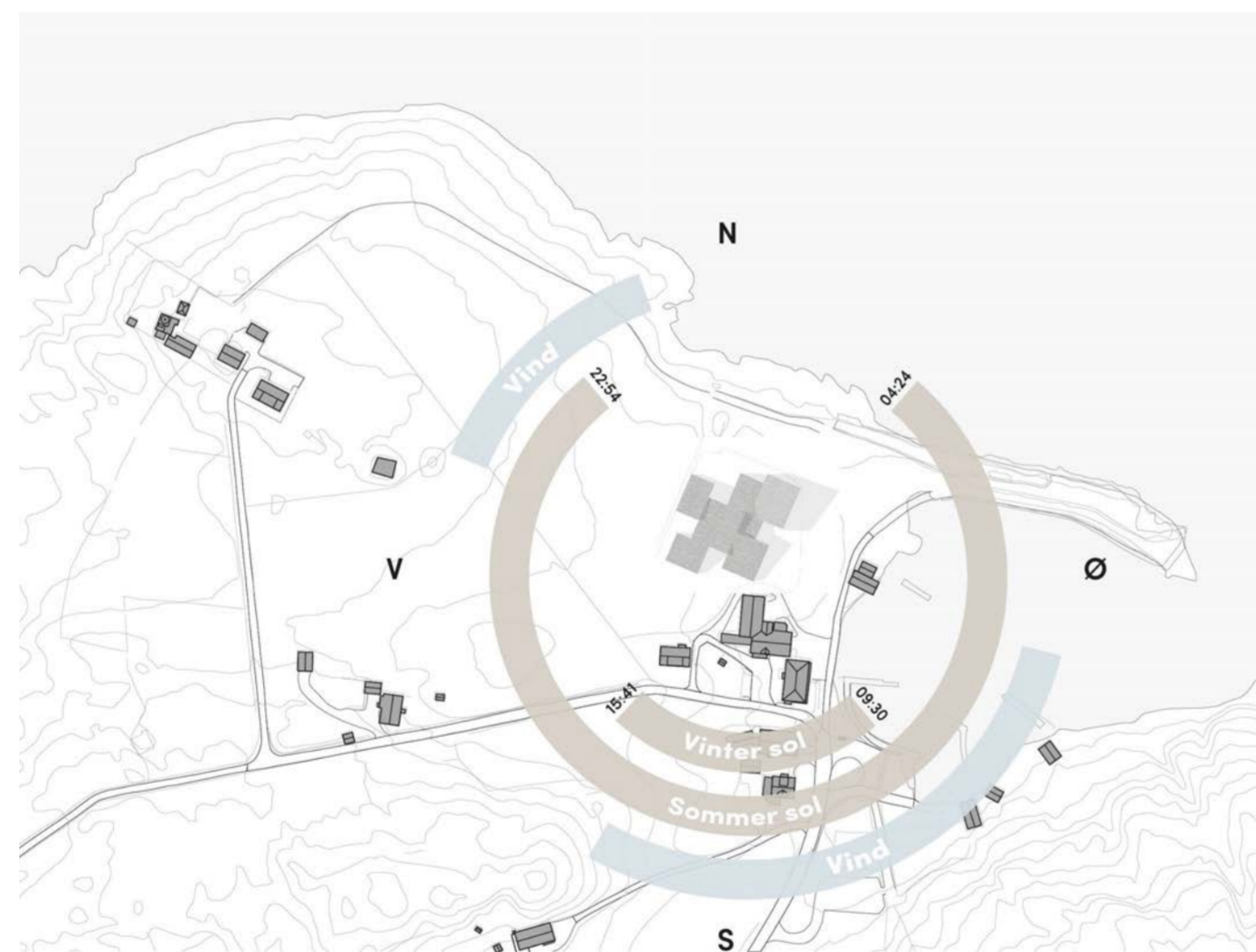
Reduksjon av takhøyder som landskaps-tilpasning og etter innvendig behov

**Steintun.**

Vårt konkurranseforslag tar utgangspunkt i visjonen for det nye maritime vitensenteret; "utsikt – innsikt – oppsikt" og i konkurranseområdets storslagne landskap. Kystlandskapets omskiftelige vind- og værforhold og konkurranseområdets møte mellom land, hav og fjord, innbyr til et maritimt vitensenter med en vekslende åpen- og lukkethet innenfor en form som både ivaretar intimitet og fleksibilitet i planløsning og gode møter mellom inne og ute. Vi har utformet Steintun med et lavmælt arkitektonisk uttrykk i tråd med omkringliggende bebyggelsesstrukturer og med tradisjonelle materialer som er kjente i kulturlandskapet. Steintuns identitet bæres fram av syv klart sammenstilte volumer som representerer de ulike funksjonene og utstillingsdelene i vitensenteret og forbindelsene mellom bygg og landskap.

Visjonen utsikt – innsikt – oppsikt er førende for utviklingen av konseptet i forhold til arkitekturen og utstillingen. Det er naturlig at publikum får opplevelse av en åpen inngangssone til museet fra båthavnen og turveien i øst. Inngang fra øst skaper også et direkte møte mellom vitensenteret og båthavnen og åpner for mulighet til utendørsaktiviteter i regi av vitensenteret.

Romprogrammet har fem hovedsoner; inngangssone for publikum, konferanse, personal/lager og utstilling er uttrykt i oppbyggingen av vårt forslag. Selve utstillingsarealene kan deles inn i tre avgrensede rom med ulike temaer eller det kan skapes én sammenhengende utstilling.

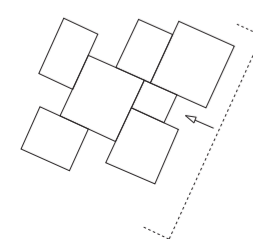


**Arealoversikt.**

Plan U	<b>400m<sup>2</sup></b>
Garderobe/personal	35m <sup>2</sup>
Korridor/sykkelparkering	50m <sup>2</sup>
Teknisk rom	125m <sup>2</sup>
Undervisningsmateriell	50m <sup>2</sup>
Vaskerom	35m <sup>2</sup>
Lager (valgfritt)	105m <sup>2</sup>
Plan 1	<b>1900m<sup>2</sup></b>
Publikum – butikk	90m <sup>2</sup>
Resepsjon – garderobe	20m <sup>2</sup>
Utstilling	840m <sup>2</sup>
Akvarium	67m <sup>2</sup>
Kafé – sitteplasser	160m <sup>2</sup>
Kjøkken	67m <sup>2</sup>
Kjølerom	20m <sup>2</sup>
Møterom	50m <sup>2</sup>
Grupperom	50m <sup>2</sup>
Undervisningsrom	82m <sup>2</sup>
Auditorium	197m <sup>2</sup>
Toalett – besøkende	38m <sup>2</sup>
Verksted	45m <sup>2</sup>
Lager	174m <sup>2</sup>
Plan 2	<b>375m<sup>2</sup></b>
Utstilling	297m <sup>2</sup>
Personalkontor	50m <sup>2</sup>
Trapp – korridor	28m <sup>2</sup>
<b>SUM BRA</b>	<b>2675m<sup>2</sup></b>



Axometrisk funksjonsoversikt



Fasade sørøst

0 1 2 3 4 5  
Mållinje 1:200





**1. Hovedinngang - båthavn**  
 Steinbelegget fortsetter rundt bygningen og danner en plass foran hovedinngangen.  
 En trebrygge fra båthavn i øst fortsetter som en sti rett til hovedinngangen for publikum. Resepsjonsområdet kobles dermed direkte til havnfunksjonen. Vindusnisjer ved hovedinngangen utformes som hvilebenker integrert i fasaden.  
 I landskapsformingen ned til havnen kan det legges til rette for strandhage med voller av tørketårlig strandgress som en lekfull labyrint.

**2. Personalinngang - skog**  
 Det legges til rette for adkomst til større lastebiler, handicap-parkering og sykkelparkering i kombinasjon med beplantning. Store trær kombineres med lynghei med stein. For å skape forbindelser lages det stepping stones over lynghei.  
 Utstillingsveggen med akvariet åpnes mot sør med innsyn fra stien.

**3. Utsikt mot Tungenes fyr - mark**  
 Kulturmarklandskapet bestående av beitemark og gressmark trekkes inn mot bygget. Teglstien fortsetter langs husveggen og stepping stones danner snarveier over kulturmarka. Vindusnisjer med hvilebenker integrert i ytterveggen gir lyne hvileplasser med utsikt mot Tungenes fyr.

**4. Utsikt mot hav - vann**  
 På utsiden av kaféen åpnes det for uteservering i le av sørst vinden, og med utsikt til både hav og fyr. Et vannspeil forsterker retningen mot sjøen og reflekterer vær og klima i kryssningene på vannet. Stepping stones over vannet danner snarveien til uteserveringen og til sjøen.  
 Alle vinduer utformes med hvilebenker til kafé- og utstillingsbesøkende, konferansedeltakere eller forbipasserende for å kunne nyte utsikten fra det åpne havet til Ryfylkefjorden.

Generelt legges det stor vekt på viderføring av lokaløkologisk mangfold ved valg av beplantning.

**Omgivelsene.**  
 Konkurransområdet ligger ytterst i kystlandskapet ved Tungevågen nord i Randaberg kommune. Friluftsområdet rundt Tungenes gjøres mer tilgjengelig for alle som oppsøker landskapet og kombinasjonen med kultur og mulighet for friluftaktiviteter øker attraktiviteten.

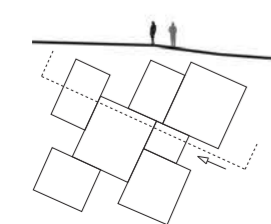
Landskapet er fargerikt, røft og vakker. Tungenes er omgitt av sjølandskapet med åpent hav mot vest, og Boknafjorden og Ryfylkefjordene preget av øyer og fjell mot nord og øst.  
 Konkurransetomten ligger i direkte tilknytning til eldre steinmurstrukturer og med utsikt til Tungenes fyr, sjølandskapet mot nord og med tursti langs Tungenes og båthavn med stedstypisk naustbebyggelse mot øst.

Det nye vitensenteret skal tilstrebes å kombinere sin funksjon med landskapets kvaliteter, aktiviteter og kulturliv. Vårt forslag åpner for at museet kan oppleves både i utstillingsrom og fra utsiden gjennom lune oppholdsromer som gir innsikt til vitensenteret og utsikt til landskapet og havet. Arkitekturen spiller på lag med naturen og bidrar til å øke kvaliteten til utemiljøet og omgivelsene. Tungenes mange kvaliteter har vært grunnleggende for vårt konsept for det nye maritime vitensenteret.

Tilgjengelige gangarealer langs bygningen oppleves som del av bygning med teglbelegg. Den nakne, maritime naturen med sine ulike karakterer møter denne sømløst.  
 Teglsteinveien langs bygning gir opplevelser gjennom bygningens ulike ute- og innerom. Stepping stones gir snarveier gjennom forskjellige maritime naturtyper som danner konsepter for uterommene langs Steintun. Man opplever under turen akvarium, beitemark, skog, innblikker i bygningen, vannspeil og utblikker til det varierte landskapet.  
 Planting av furutrær forsterker den nakne maritime naturen vi vil fremheve rundt bygningen. Med tiden vil furutrær formes i samspill med vær, vind og bygning. Ulike lokale mikroklimaer i bygningens ulike 'uterom' vil også påvirke at trærne vokser på ulike måter.

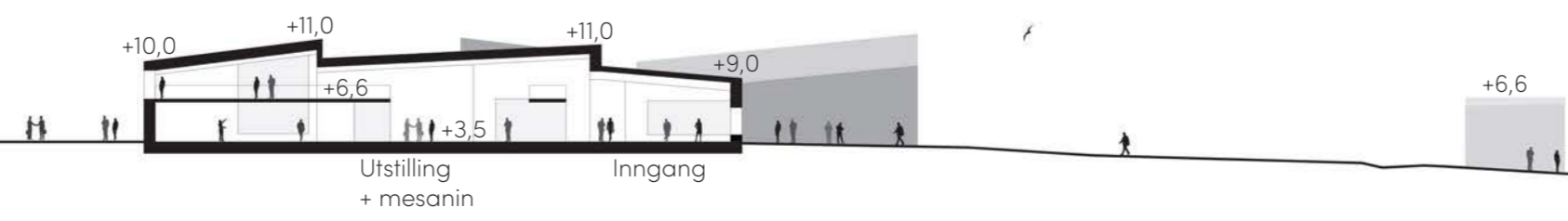
Situasjonskart

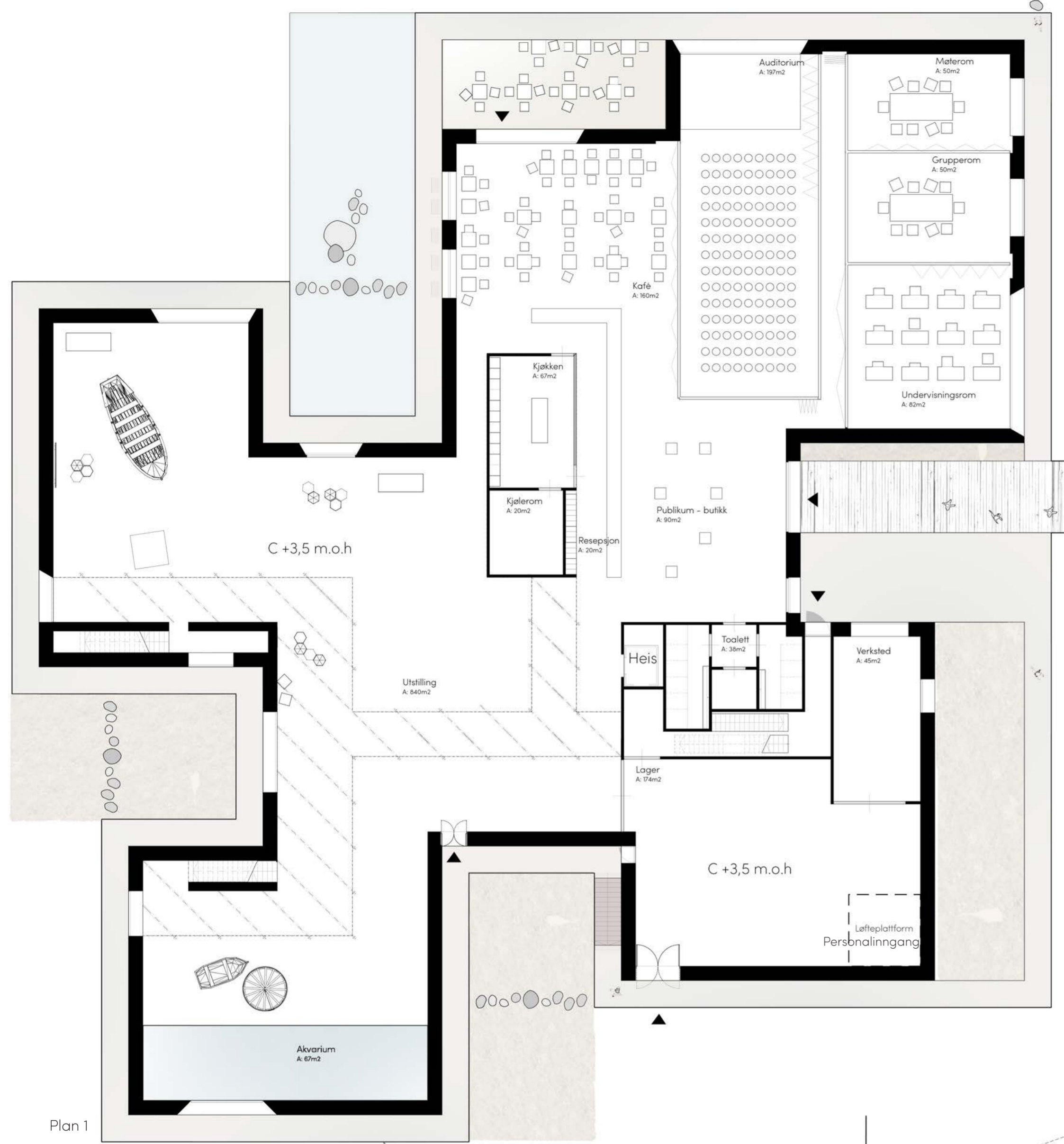
Mållinje 1:1000



Landskapsnitt

Mållinje 1:500





Plan 1

**Vitensenter.**

Ved å knoppskyte planløsningen og trekke de enkelte funksjoner og soner fra hverandre, åpnes volumene opp for utsikt fra oppholdsrom og utstilling, men også for lune uteplasser med ulik programmering og varierende utsiktsforhold.

Volumene har høyeste punkt på kote +11. Takene er ellers redusert i høyden av hensyn til kulturlandskapet og lokal byggeskikk. Innvendige høyder er ellers tilpasset til utstillingsarealenes funksjonskrav og plasseringen av en opphøyd mesanin til utstilling og kontorplasser til personalet. Alle rom er universelt tilgjengelige gjennom en sentralt plassert heis.

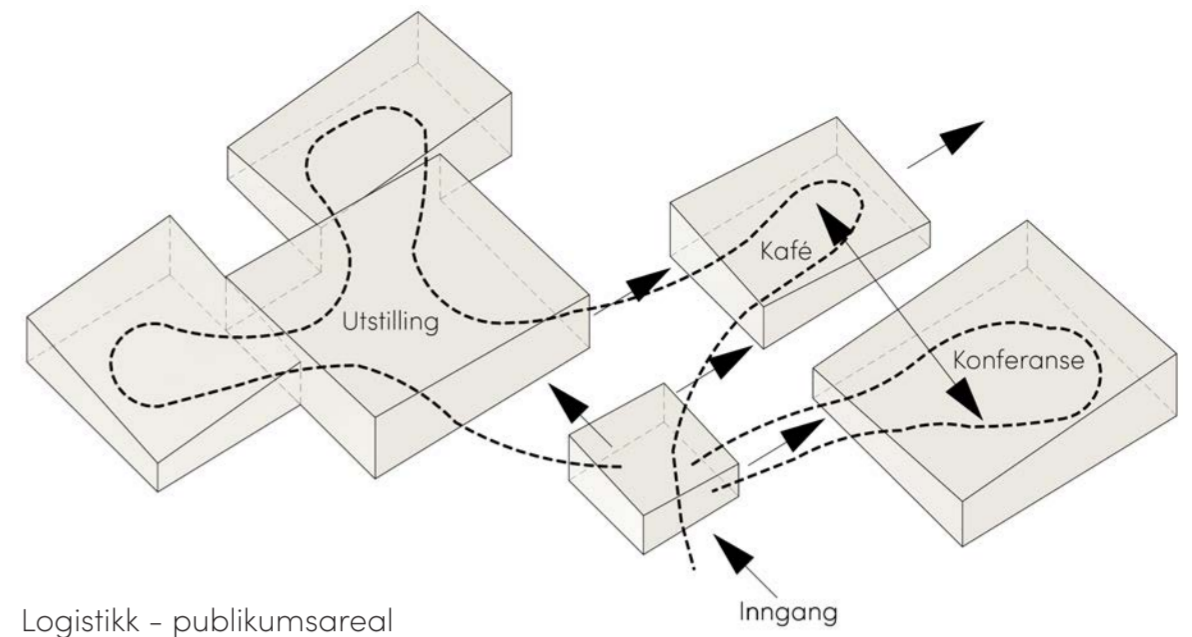
Publikumsadkomsten har direkte tilgang til utstilling, kafé, konferanse, personalrom og lagerfunksjoner. Personaladkomst og varelevering er lagt til regulert adkomst fra sør. Personalet har inngang fra sør og fra øst. Garderober og toaletter til personal ligger i underetasjene med direkte heis og trappeadkomst til kontorene i plan 2.

Kafé og konferanse har direkte adkomst fra hovedinngang. Begge soner kan benyttes uavhengig av hverandre og uavhengig av åpningstider til vitensenteret. Det legges til rette for et fleksible rom og veggssystemer slik at kaféen, auditoriet, møterommene og undervisningsrom kan brukes hver for seg. Ved større anledninger som konserter eller forestillinger, forsamling eller utleie til større selskaper kan alle veggene åpnes, slik at kaféen, auditoriet, møterommene og undervisningsrom blir ett stort rom. En slik fleksibilitet åpner for at vitensenteret kan bli en møteplass for regionen med maritime og naturskjønne omgivelser.

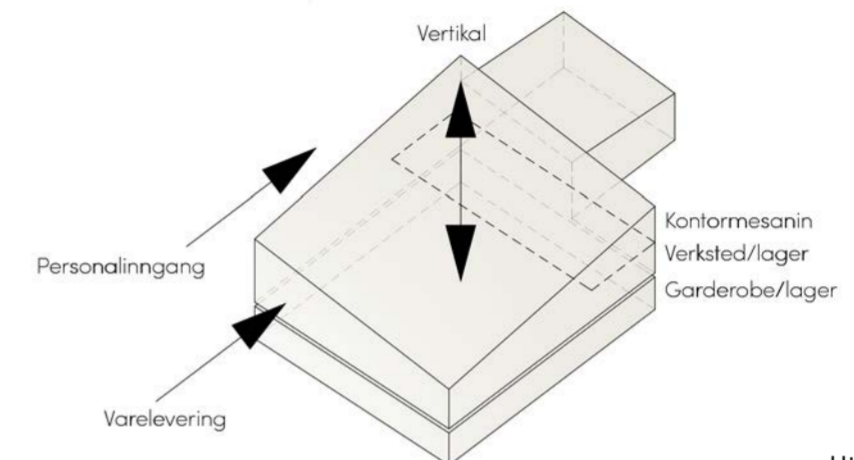
Det er anvist et større rom i kjelleren som er valgfritt og som kan brukes som utvidet lager, bl.a. for stoler og bord. Ved behov for transport av større gjenstander kan det plasseres et løftebord i lageret i plan 1 som går ned direkte til lageret under.

Plassering av rom er preget både av logistisk sammenheng, hensyn og utsikt til landskapet, og for å skape fleksible innvendige rom – med mulighet til innsikt og varierende utsikt.

Plan U



Logistikk - publikumsareal

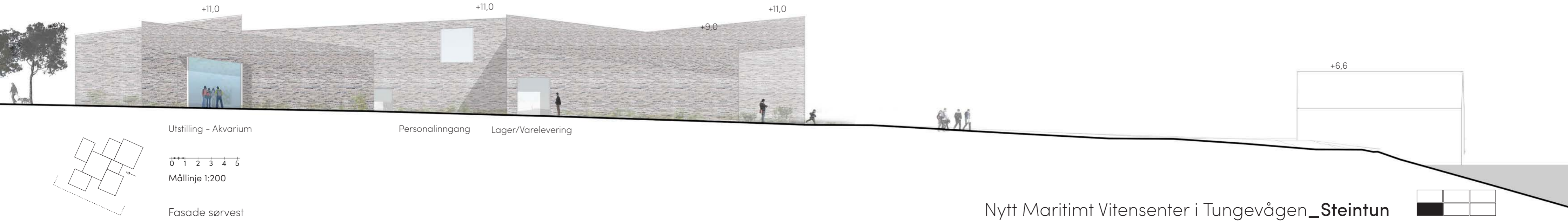


Logistikk personal - Lager

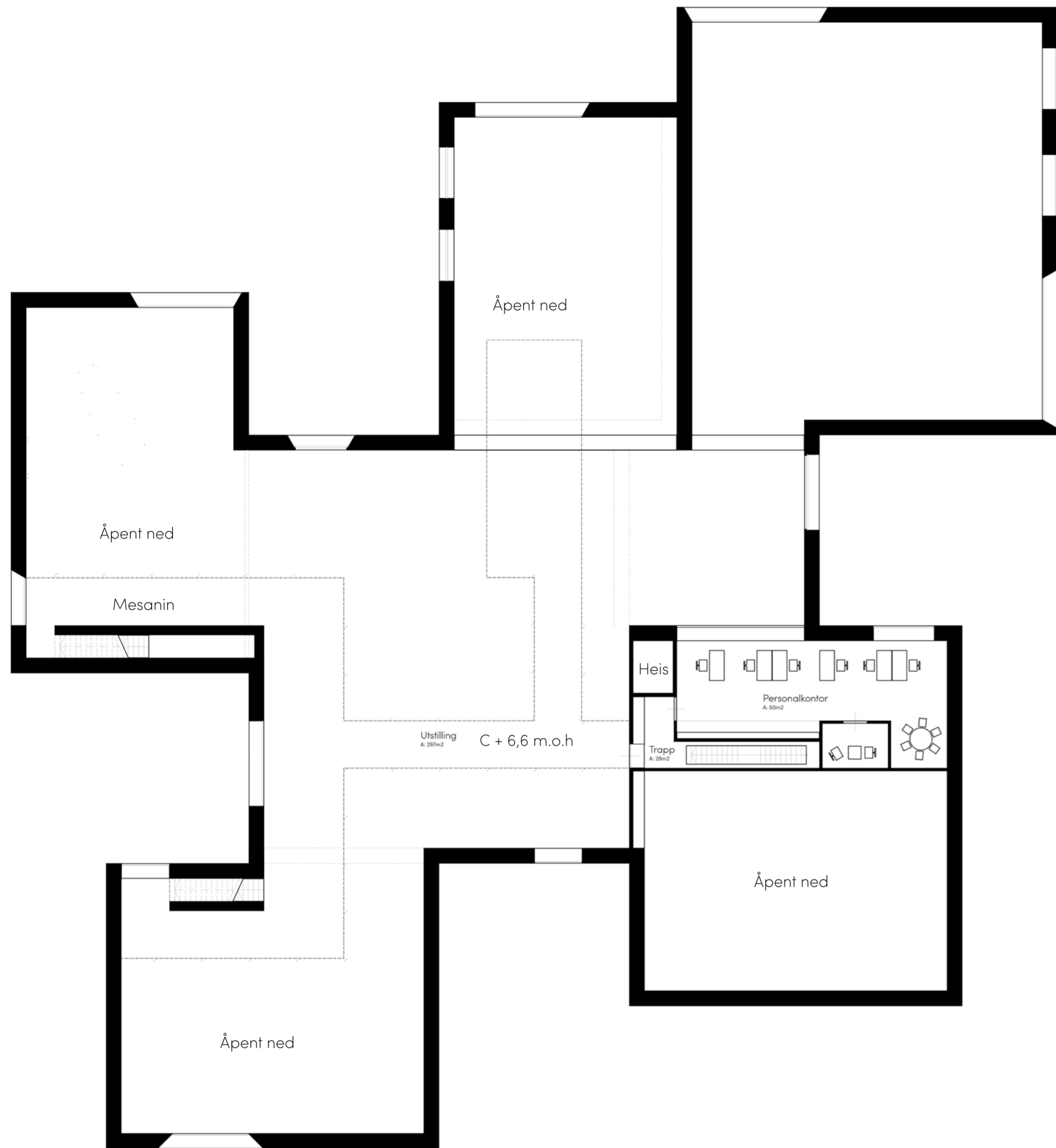


**Utstilling.**

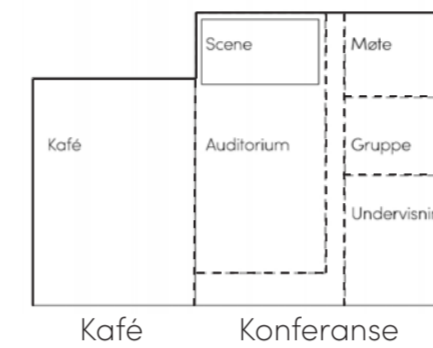
Utstillingen består av 3 hovedtemaer: kystverket, havbruk og maritimt industri. Utstillingen skal på den ene siden gi innsikt i ulike retninger til den maritime næringen gjennom opplevelser, eksperimentell læring, og en utstilling som skal gi aktivitet og innsikt for både barn og unge. Med bakgrunn i at Rogaland har den største maritime industrien er viderefremidling av forskning og kunnskap av regional og nasjonal interesse. Utstillingen kan enkelt deles i 3 og kan innredes fleksibelt med interaktive utstillinger om havbruk, maritimt industri og om kystverkets historie. Samtidig kan rommene åpnes mot hverandre og oppleves som et flytende rom med ulike nisjer og utsiktsvinduer. Rommene gir mulighet til å oppleve utstillingen og utsikten fra to nivåer. Utstillingsobjekter kan settes på gulv, henges fra tak eller i mobile montre. Ytterveggen tykkelse er utformet for integrert belysning, utstillingsnisjer og hvilebenker i vinduskarmen (inne/ute). Utsiktsvinduer kan stå i direkte sammenheng med for eksempel rederi, båter og radarfunksjoner etc.. Et utstillingsrom inneholder et stort akvarium som dobbelvegg som kan stå i sammenheng med utstilling og livssirkel til oppdrettslaksen. Utsikt mot fyrstårnet kan kombineres med navigasjonssystemer og trafikksentraltjenester. Beliggenheten gir museet den unike muligheten til å kombinere utstillingen inne og den direkte tilknytningen ute slik at utstillingen får en sterk realitetsforankring. Vitensenteret gir optimalt rom for innsamling, bevaring, forskning og viderefremidling av lokale maritim kunnskap.



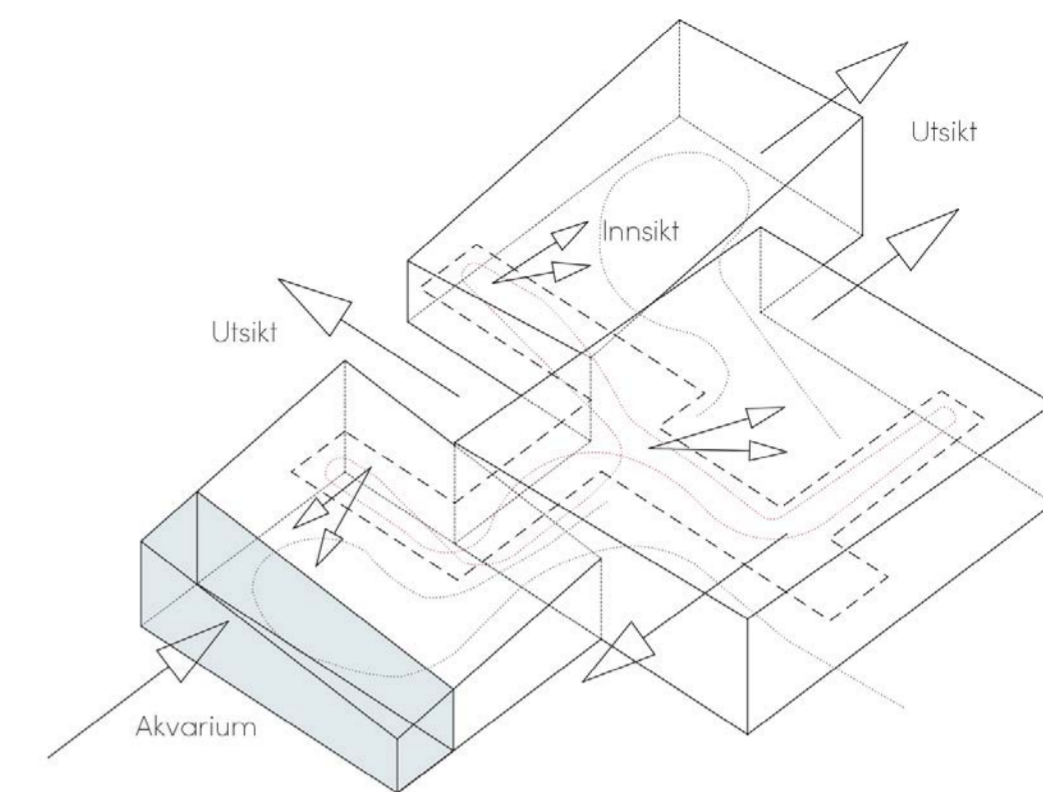
Utstilling - Akvarium  
Mållinje 1:200  
Fasade sørvest



Plan 2



Fleksibilitet Konferanse - Kafé



Konsept utstilling - innsikt/utsikt/opsikt

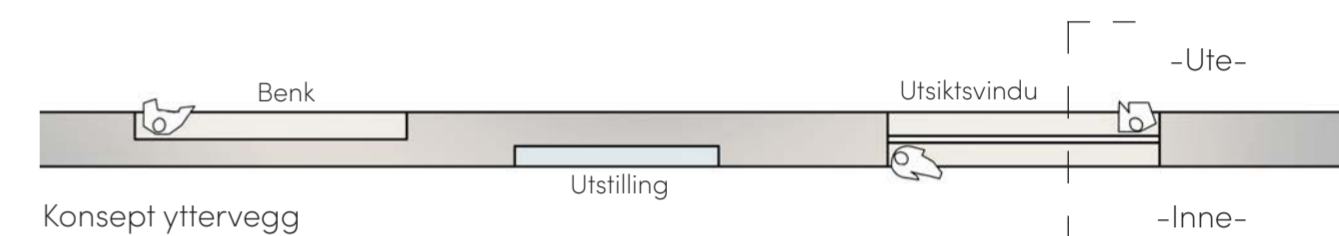
**Material.**

Materialer er valgt etter volumetriske parametere, estetikk og med hensyn til lokal og historisk tilhørighet. Vitensenteret er delt opp i mindre volumer med ulike takhøyder- og fall. Vi foreslår å kle senteret med i teglstein. Taket vil kles med takpanne av samme type stein. Store vindusåpninger i fasaden utformes med dype vinduskarmmer som hvilesteder for besøkende både inne og ute. Andre nisjer i veggen kan brukes til innfelte utstillingsvinduer, skjermer og utvendige benker. Innvendig brukes det behandlet tre i overflater og takkonstruksjoner. Innemiljøet framstår som både lyst og varmt. Innvendige vegger forelås kledt med hvitmalt sponplater, lutet douglasgran gulv. Taket bæres av limtredragere som er inspirert av grindaverkkonstruksjon. Dimensjonering varierer i forhold til lengden og belastning for å kunne feste nedhengte utstillingsobjekter og mesaninen.

**Energi og miljø.**

Den forrige regjeringen varslet en ønsket skjerpning av energikrav til passivhusnivå i ny TEK i 2015. Anbefalt modell i rapporten baserer nye regler på energirammemetoden, hvor byggets netto energibehov tilsvare beregnet levert energi for passivhus eller bedre i henhold til NS 3701. Prosjektet har gode muligheter for en god energiprofil gjennom følgende hovedtrekk:

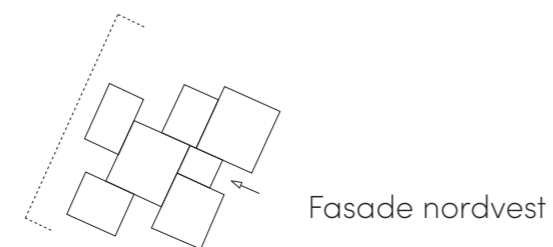
- tett form med lav overflate.
- fasader har gode dimensjoner på veggtykkelser, samtidig som få store og strategisk plasserte vinduer gir gode lys- og utsiktforhold.
- det brukes kun miljøvennlige og naturlige materialer
- uterommene skal beplantes med hensyn til den lokale økologien og naturlandskapet ved Tungevågen



Konsept yttervegg



Detalj utsikt/vindu



Fasade nordvest

